



Saint'é



TAXI MAN



06 72 35 84 66



- | Taxi n°1 de Saint-Etienne-du-Bois
- | Tous types de transports
- | Taxi conventionné pour transports médicaux



@ contact@taximan.fr

🌐 www.taximan.fr



Station service



Carte Pro



Lavage auto



Borne électrique



Laverie



Distributeur



Photocopies



Photos d'identité



Carte fidélité



FDJ

leDRIVE

Intermarché
SUPER
TOUS UNIS CONTRE LA VIE CHÈRE

**ST ETIENNE
DU BOIS**



Ouvert du lundi au samedi de 8h30 à 19h30 Non Stop
et Dimanche de 9h à 12h15

2025, UNE ANNÉE CHARNIÈRE POUR SAINT-ÉTIENNE-DU-BOIS

Dans un contexte national particulièrement instable, la commune demeure plus que jamais l'échelon de proximité, celui où les décisions se prennent avec responsabilité, transparence et pragmatisme. À Saint-Étienne-du-Bois, l'action municipale s'inscrit dans une recherche permanente d'équilibre entre les obligations réglementaires, la transition environnementale, la modernisation de nos équipements et la maîtrise des finances publiques.

Notre commune n'est pas riche, mais elle est gérée avec rigueur et méthode. Cette gestion responsable nous permet de poursuivre le désendettement tout en maintenant un niveau d'investissement ambitieux. Elle renforce la place de Saint-Étienne-du-Bois comme une commune structurante du territoire, reconnue au niveau national par sa labellisation **Petite Ville de Demain**.

Le dynamisme de notre village repose avant tout sur ses forces vives : associations, bénévoles, entreprises, commerçants, artisans et professionnels de santé. Leur engagement quotidien contribue directement à la qualité de vie et à l'attractivité de notre commune. Consommer local, soutenir nos commerces et nos services, c'est préserver l'âme et la vitalité de Saint-Étienne-du-Bois.

L'année 2025 : une année de grands projets...

La modernisation de notre éclairage public est en cours : l'intégralité de nos points lumineux passera en éclairage LED et notre commune fera partie des premières à bénéficier d'une gestion intelligente permettant à la fois sobriété énergétique, optimisation des coûts et amélioration du service rendu.

L'urbanisation est également relancée. Quarante nouveaux logements verront le jour au cœur du village. Par ailleurs, le projet d'aménagement du secteur du Biolay, porté par la SEMCODA, a été déposé. Il ouvrira l'accès à la construction pour les particuliers sur une vingtaine de parcelles.

Plusieurs projets structurants ont également vu le jour : la rénovation de la salle polyvalente de la Cure, le lancement de la mise en conformité et de l'agrandissement des vestiaires du stade du Biolay, l'amélioration des stationnements autour de la Maison de Santé et de la MARPA, la construction de la nouvelle salle polyvalente, mais aussi par un moment fort de fraternité avec la célébration du 60^e anniversaire de notre jumelage avec Linsengericht.

Le renforcement des capacités de stationnement à proximité du pôle de santé était une nécessité car, pour nous, chacun doit pouvoir accéder aux soins dans des conditions dignes et sécurisées. Ces nouveaux stationnements s'inscrivent également dans une logique de mutualisation avec notre salle polyvalente et dans le renforcement de l'accès aux transports publics vers Bourg-en-Bresse, grâce à notre pôle multimodal. La ligne 11 et le réseau Mobigo offrent ainsi aux usagers une dizaine d'allers-retours quotidiens vers Bourg-en-Bresse.

Enfin, un projet très attendu par nombre d'entre vous — et que j'attendais moi-même, au regard des responsabilités et des enjeux de sécurité liés à l'ancienne salle des fêtes — voit aujourd'hui le jour : **l'ouverture de notre nouvelle salle polyvalente**. Plus grande, moderne, modulable et complémentaire dans ses espaces, elle a été pensée pour accueillir familles, associations et entreprises. Conforme aux dernières normes de sécurité et d'accessibilité, elle a vocation à devenir un lieu central de la vie communale, contribuant pleinement au dynamisme, au développement et à l'identité de Saint-Étienne-du-Bois.

Parce que notre commune se doit d'être visionnaire et capable de se projeter à l'échelle de plusieurs décennies, chaque décision prise aujourd'hui prépare l'avenir de notre territoire et celui des générations futures.

*Au nom de l'ensemble de la municipalité,
je vous adresse mes meilleurs vœux de santé,
de bonheur et de réussite
pour tous les projets qui marqueront
cette nouvelle année 2026.*

Alain Chapuis
Maire
Conseiller départemental





TRAVAUX

UNE NOUVELLE SALLE POLYVALENTE pour assurer l'avenir de notre commune

Après près d'un siècle de bons et loyaux services, l'ancienne salle des fêtes de Saint-Étienne-du-Bois a cédé sa place à une nouvelle salle polyvalente, moderne, fonctionnelle et résolument tournée vers l'avenir. Devenu indispensable, ce nouvel équipement répond pleinement aux besoins actuels de la commune tout en anticipant ceux des prochaines décennies.

Pensée comme un véritable outil au service des habitants, des associations et des acteurs économiques, cette salle voit sa capacité d'accueil multipliée par 2,5. Elle peut désormais recevoir jusqu'à 500 personnes assises lors des repas et accueillir jusqu'à 1 500 personnes lors des grands événements festifs, offrant ainsi à la commune une capacité d'organisation jusqu'alors inédite.

La modularité a été placée au cœur de la conception du bâtiment. **La salle principale peut être divisée en deux espaces distincts de 200 m² et 300 m²**, permettant une grande diversité d'usages. Elle est complétée par un espace convivial avec un bar de 14 mètres linéaires, une salle de réunion attenante à la scène, pouvant également faire office de loge pour les artistes, ainsi qu'un office de réchauffe destiné à garantir un service de qualité aux restaurateurs lors des manifestations.

À l'arrière du bâtiment, un appentis a été spécialement aménagé pour accueillir une cuisine d'été, offrant aux

associations la possibilité de cuisiner en toute sécurité, notamment sur le plan incendie. Un préau de 180 m² permet d'étendre les événements vers l'extérieur, tandis que l'espace d'entrée, désormais clôturé, assure la sécurité des enfants. Des jeux adaptés aux plus jeunes seront installés. Chaque espace a été pensé de manière complémentaire afin de répondre à l'ensemble des besoins des utilisateurs.

Résolument moderne et innovante, la salle est entièrement pilotée par un système domotique, permettant une gestion optimisée des consommations d'eau et d'électricité. Elle est équipée de pompes à chaleur de dernière génération, assurant le chauffage et le rafraîchissement de l'ensemble des locaux, ainsi que d'un champ photovoltaïque dédié à l'autoconsommation, contribuant ainsi à la maîtrise énergétique et aux engagements environnementaux de la commune.

L'innovation se traduit également par l'installation d'une **tribune mobile de 213 places**, offrant la possibilité de transformer la salle en un véritable équipement de spectacle, capable d'accueillir des représentations culturelles, des concerts ou des conférences.

Une attention toute particulière a été portée à l'accessibilité, avec une mise en conformité globale de l'équipement. Parce qu'il ne doit exister aucun obstacle pour accéder aux mêmes services, cette salle a été conçue pour être pleinement accessible à toutes et à tous.

Dotée d'équipements audio et vidéo performants, elle permettra également l'organisation de séminaires, d'assemblées générales et d'événements professionnels, renforçant ainsi l'attractivité et le rayonnement de notre commune.

Ce projet représente un investissement de 3,7 millions d'euros, réalisé dans un délai particulièrement court avec seulement 14 mois de travaux. Nous tenons à remercier Laurent Chassagne, architecte du projet, ainsi qu'à l'ensemble des entreprises mobilisées pour la réalisation de cet équipement. Grâce à leur professionnalisme, ce chantier s'est déroulé dans des conditions exemplaires : sans accroc majeur, dans le strict respect des délais et sans aucun dépassement budgétaire, démontrant qu'il est possible de mener à bien des projets ambitieux avec rigueur, sérieux et efficacité au service de l'intérêt général.

Cette nouvelle salle polyvalente incarne enfin une vision : celle d'une commune qui investit de manière responsable, sécurise ses équipements et fait le choix d'infrastructures durables au service du lien social et de la vitalité de la vie locale.

Puisque nous sommes encore dans les périodes des vœux, nous souhaitons que cette salle polyvalente devienne un lieu de rencontres, de partage et de convivialité, au service du dynamisme associatif et culturel de Saint-Étienne-du-Bois.

TRAVAUX D'AMÉNAGEMENTS DE LA CURE



Vendredi 7 novembre à 18 h, la commune de Saint-Étienne-du-Bois **inaugurait le nouveau local de la salle polyvalente de la Cure, en présence des membres de la Chorale paroissiale et du Rallye au Bois** — deux associations musicales emblématiques de notre village.

Lieu historique de répétition et de convivialité, cet espace retrouve aujourd'hui une nouvelle jeunesse. La chorale, forte de 114 ans d'existence, et le Rallye au Bois, qui fêtera bientôt son centenaire en 2028, disposent désormais d'un environnement entièrement repensé pour leurs activités.

Le local originel de répétition a été conservé, tandis que les anciens garages ont été transformés en pièce d'accueil, salle de convivialité, sanitaires et espace de stockage.

Les travaux ont été réalisés par des entreprises locales :

- MG Maçonnerie pour la maçonnerie,
- GPR pour l'isolation thermique, l'acoustique, les plafonds, la peinture et les sols,
- Menuiseries Gros Frères pour le remplacement des portes et fenêtres,
- Clerc Plomberie pour la plomberie et les sanitaires.

Toute la partie électricité, chauffage, ventilation et informatique a été assurée directement par les élus municipaux.

Le montant total de l'investissement s'élève à 100 000 €.

Du mobilier neuf est venu compléter cet aménagement : 40 chaises, 3 tables, un meuble-évier. Le reste de l'équipement, dont un réfrigérateur-bar et un réfrigérateur, provient de la récupération du matériel de l'ancienne salle des fêtes.

Comme pour les autres équipements rénovés de la commune, **ce local bénéficie d'une gestion domotique complète ainsi que d'un système de vidéoprotection.**

Une particularité notable : la salle peut être pilotée à distance depuis un smartphone, permettant à la commune d'optimiser la consommation énergétique du bâtiment, tout en offrant aux associations la possibilité de piloter à distance le chauffage et l'éclairage afin d'utiliser la salle dans un meilleur respect de l'environnement.

Lors de l'inauguration, M. le Maire Alain Chapuis a signé les conventions d'occupation avec M. Pierre Pauget, président

de la Chorale paroissiale, et M. Alexandre Gavand, président du Rallye au Bois.

La soirée s'est poursuivie en musique : la chorale a entonné un chant en hommage à la nouvelle salle, (aussitôt) suivie par les sons éclatants des trompes du Rallye au Bois, confirmant la qualité acoustique du lieu.

Pour M. le Maire Alain Chapuis comme pour l'ensemble des participants, l'émotion était palpable...

Dans cette salle aux murs de mémoire, revivent des éclats de voix, des souffles de cuivre et d'espoir qui réchauffaient les soirs d'autrefois.

On y venait comme en famille, pour tisser la joie en harmonie, et faire vibrer, d'une même envie, la corde fragile qui nous rassemble.

Aujourd'hui, la pierre se fait neuve, mais rien n'efface l'âme du lieu : dans chaque chant qui s'élève, un pas discret marche un peu mieux.

Car il reste, au creux des musiques, un souffle ancien, doux et fidèle, un murmure presque symbolique qui éclaire encore le ciel.

Et lorsque la salle ouvre ses portes, c'est tout un passé qui se relève, porté par des mains qui transportent le souvenir sans qu'on le nomme jamais.

Un bel hommage à la mémoire vivante de nos musiciens, et à la continuité d'un patrimoine local qui chante et résonne toujours.



AMÉNAGEMENT DES STATIONNEMENTS autour de la MARPA, de la maison de santé et du pôle multimodal

Un investissement structurant au service des mobilités, de la santé et de la vie locale

Ces derniers mois, la commune de Saint-Étienne-du-Bois a engagé un important projet d'aménagement des stationnements autour de la MARPA, de la maison de santé pluridisciplinaire, de la salle polyvalente et du pôle multimodal.

Ce secteur très fréquenté par les résidents, les professionnels de santé, les patients, les usagers des transports collectifs a été entièrement repensé pour répondre aux besoins actuels et futurs de notre population.

Un projet ambitieux et concret

Le projet a permis la création de 80 places de stationnement supplémentaires, portant (ainsi) la capacité totale du site à 120 places (disponibles).

Il s'agit d'un aménagement structurant, pensé à l'échelle du territoire, et non d'une simple réponse ponctuelle.

L'investissement s'élève à 500 000 €, entièrement autofinancé par la commune, traduisant une gestion responsable et volontariste des finances locales.

Un stationnement mutualisé et optimisé

L'un des principes forts du projet repose sur la mutualisation des usages :

- les besoins quotidiens de la MARPA et de la maison de santé,
- les besoins ponctuels liés à l'utilisation de la salle polyvalente,
- les besoins des habitants utilisant le pôle multimodal.

Cette organisation optimise l'occupation des places tout en limitant l'emprise foncière et les impacts environnementaux.

Un levier pour les mobilités durables

L'augmentation des places dédiées au pôle multimodal répond également à un enjeu plus large : celui des mobilités du quotidien.

L'objectif est de permettre aux habitants du territoire de se stationner facilement à Saint-Étienne-du-Bois pour ensuite emprunter les lignes de bus vers Bourgen-Bresse.

Cette organisation contribue à :

- réduire l'usage individuel de la voiture en milieu urbain,
- encourager les transports collectifs,
- contribuer à la décarbonation des déplacements, enjeu majeur de la transition écologique.

Sécurité, accessibilité et qualité d'usage

Le projet a intégré également :

- une attention particulière à l'accessibilité des personnes à mobilité réduite,
- des cheminements piétons sécurisés,
- une circulation plus lisible, garantissant un apaisement global du site.

Un aménagement au service de l'intérêt général

Cette opération confirme la volonté de la commune de renforcer l'attractivité de ses équipements, d'améliorer le cadre de vie et la sécurité des usagers, et de répondre de manière responsable aux enjeux environnementaux.

Aujourd'hui, ce projet, quasi achevé, représente une réalisation concrète au service des habitants de Saint-Étienne-du-Bois et de ceux des communes voisines, alliant praticité, sécurité et respect de l'environnement.



TRAVAUX

Travaux d'agrandissement et de réaménagement **DU BÂTIMENT FOOT DU BIOLAY**

Les travaux ont consisté à l'agrandissement du bâtiment côté Ouest, face au terrain d'honneur, afin d'améliorer la fonctionnalité des vestiaires, de répondre aux préconisations de la Ligue de football et d'assurer la conformité aux normes d'accessibilité.

L'extension réalisée comprend deux vestiaires de 25 m² chacun, attenants à des blocs douches de 6 m². Elle intègre également une buvette ouverte de 14 m² donnant sur une terrasse couverte de 46 m².

L'ensemble de l'ancien bâtiment, à l'exception de la salle de réunion située côté Est (récente et déjà conforme) a fait l'objet d'une restructuration complète avec redistribution des locaux. Tous les plafonds ont été abaissés à une hauteur de 2,40 m et isolés en toiture. Le bâtiment a également bénéficié d'une isolation thermique par l'extérieur sur l'ensemble de son pourtour.

Les locaux ont été entièrement rénovés : pose d'un nouveau carrelage, mise en faïence des sanitaires et des douches, et remise en propreté générale.

La chaudière gaz, devenue hors service, a été remplacée par un système de chauffage par ventilo-convecteurs. Par

ailleurs, l'éclairage intérieur, l'éclairage du terrain ainsi que le système d'arrosage sont désormais pilotés par une gestion domotique. Enfin, un dispositif de vidéosurveillance sera installé à l'extérieur du site.



DES HOMMES ET DES FEMMES AUX SERVICES DE NOTRE VILLAGE

L'année 2025 a été riche en projets et en réalisations pour la commune. **Mais au-delà des actions visibles, le bon fonctionnement du village repose avant tout sur un travail quotidien, souvent discret, d'entretien et de service assuré par les agents communaux.**

L'équipe technique, composée de Maxime, Jean-François, Olivier et Lora, stagiaire, œuvre chaque jour à l'entretien des routes, des bâtiments communaux, des espaces verts, des équipements sportifs et du cimetière. Leur grande polyvalence : électricité, peinture, plomberie, remise en propreté de la signalisation routière ainsi que le remplacement pour la surveillance à la cantine ou à l'école pendant le temps

méridien, contribue directement à la qualité du cadre de vie des habitants.

Les agents d'entretien, Elif et Séverine, assurent quant à eux, chaque matin, la propreté et l'accueil des locaux communaux. Un travail essentiel, souvent invisible, mais dont l'ensemble des usagers bénéficie quotidiennement.

La commune peut également compter sur l'engagement des agents de la médiathèque, Nelly, Chantal et Yoan, ainsi que sur celui des agents de l'école. Les ATSEM, Corinne et Gaëlle, accompagnent les enfants avec professionnalisme et bienveillance tout au long de l'année scolaire.

Enfin, les services administratifs, assurés par Marie et Mathéo, jouent un rôle central dans la vie communale. Leur disponibilité et leur engagement facilitent les démarches des stéphanois et participent au bon fonctionnement des services municipaux.

À travers l'action de l'ensemble de ces agents, ce sont les services publics de proximité qui font vivre la commune et en constituent une véritable force.

Le conseil municipal tient à leur adresser ses plus sincères remerciements pour leur dévouement et leur engagement au service du village et de ses habitants.

FINANCES

FINANCES COMMUNALES :

rigueur, lucidité et responsabilité pour préparer l'avenir

Les années passent, et avec elles, les contraintes budgétaires qui pèsent sur les finances communales se renforcent inexorablement. Les dépenses de fonctionnement sont de plus en plus encadrées, tandis que les recettes stagnent, voire diminuent. Dans le même temps, l'État, confronté à ses propres difficultés financières, exige des collectivités locales une exemplarité sans faille.

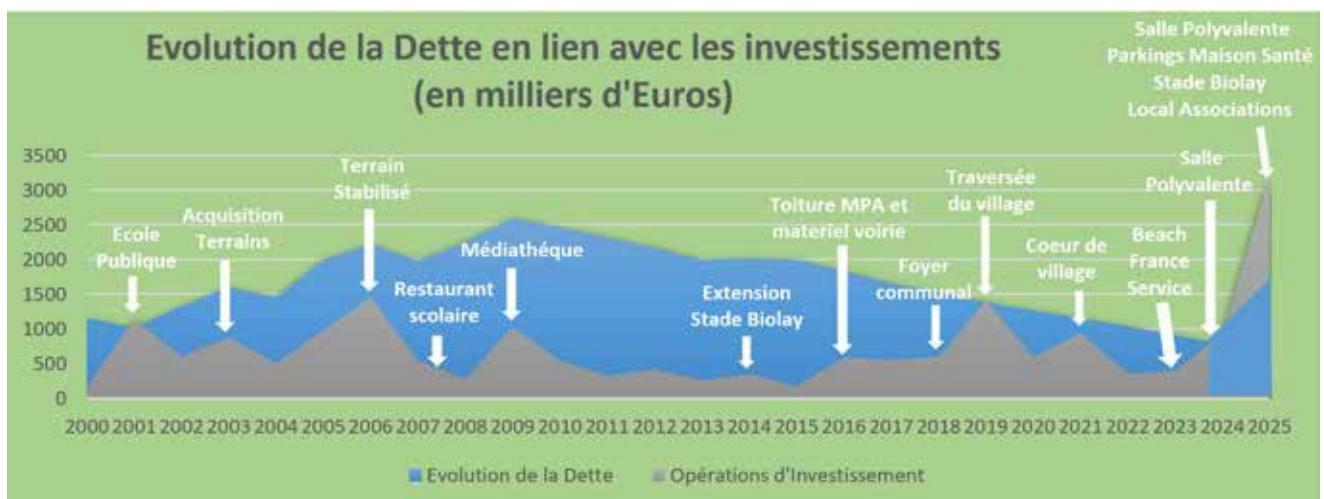
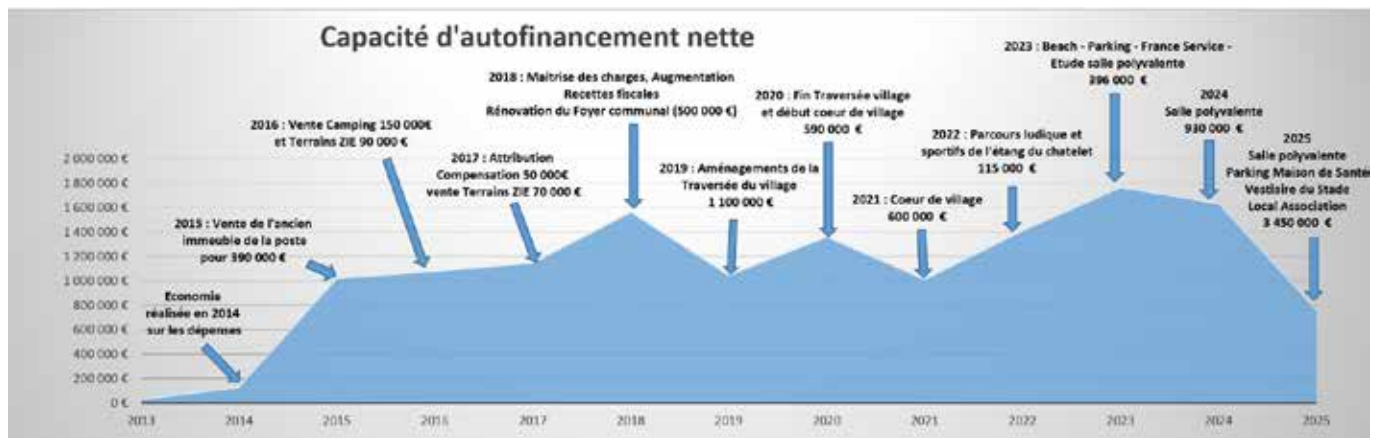
Aucune tolérance ne nous est accordée. **Pourtant, avec des moyens limités, les communes doivent répondre à des exigences toujours plus nombreuses :** mise en accessibilité des équipements publics,

déploiement du plan climat-air-énergie, participation au redressement des comptes publics, modernisation des services à la population. Autant de missions essentielles, imposées sans compensation financière à la hauteur des enjeux.

Une commune volontaire... mais des moyens contraints

Avec près de 2600 habitants, la commune de Saint-Étienne-du-Bois, bénéficie d'un budget global d'environ 1,8 million d'euros. Ce niveau de ressources, inférieur de plus de

600 000 € à celui des communes voisines de même strate démographique, reste le principal frein au développement de notre commune. La solidarité territoriale semble ne pas être au cœur des débats alors que ce devrait être une priorité de mandat pour chaque élu local. Cette réalité impose une évidence : si nous voulons continuer à désendetter la collectivité tout en investissant pour l'avenir de nos équipements communaux tout en maintenant notre niveau de service public, notre budget se devra d'être, encore et toujours, rigoureusement géré.

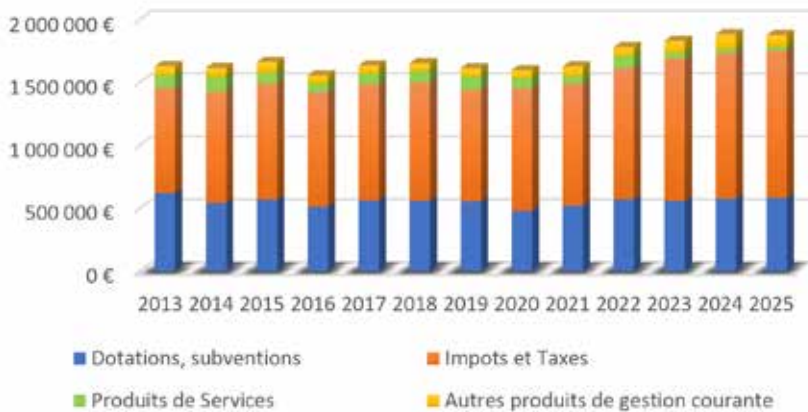


FINANCES

STRUCTURE ET EVOLUTION DES DEPENSES DE FONCTIONNEMENT



EVOLUTION DES RECETTES DE FONCTIONNEMENT



Faire des choix, assumer une politique de rigueur

À celles et ceux qui réclament sans cesse davantage de services, davantage d'équipements, davantage de dépenses, il est nécessaire de rappeler une chose essentielle : les moyens ne sont pas extensibles. Les efforts réalisés doivent être appréciés à l'aune de nos ressources réelles.

Oui, nous devons faire des choix. Oui, nous devons mener une politique de rigueur. Et oui, nous devons garder une vision claire et responsable de l'avenir.

À Saint-Étienne-du-Bois, nous avons fait le choix de traquer les dépenses superflues plutôt que d'augmenter la pression fiscale sur les habitants. Nous maîtrisons notre masse salariale, nous optimisons chaque euro

dépensé, et nous nous appuyons sur l'engagement personnel des élus et des bénévoles pour maintenir le dynamisme de nos projets communaux.

Une stratégie engagée depuis 2014

Cette politique de maîtrise budgétaire, engagée dès 2014, a porté ses fruits. Elle a permis de transformer le village, d'améliorer le cadre de vie et de préparer l'avenir sans hypothéquer les générations futures. Chaque économie réalisée devient un levier d'investissement pour demain.

Saint-Étienne-du-Bois affirme ainsi son ambition et sa centralité sur le territoire, malgré un contexte national de plus en plus contraint. Car, une fois encore, alors que l'État n'a plus les moyens de faire face, ce sont les

communes qui doivent avancer les fonds, notamment pour des subventions annoncées en 2025 mais non versées faute de trésorerie nationale.

2026 : une année charnière !

L'année 2026 s'annonce comme une étape décisive pour les finances communales.

À cette échéance, notre endettement sera ramené à 700 000 €, un crédit relais de 1,2 million d'euros devra être intégralement remboursé, et la trésorerie disponible ne s'élèvera plus qu'à 300 000 €.

Cette somme permettra de faire face aux aléas du quotidien, mais elle devra impérativement être reconstituée rapidement si nous voulons relancer des investissements structurants dans les années suivantes.

Dans un contexte de crise économique et budgétaire durable, la gestion rigoureuse des comptes publics reste la seule équation possible pour franchir ce cap délicat et garantir un avenir solide à notre commune.

Retrouvez toutes les informations des communes sur le site : arguscommunes.touscontribuables.org

Avant 2020 la gestion des cours d'eau de la commune était gérée par le syndicat des rivières Solnan et Sevron.

Toutes les communes concernées étaient représentées par des élus qui informaient des travaux à réaliser en préventif ou dans l'urgence. De nombreux travaux de ripisylve ; couper les branches basses, les arbres morts ou qui penchent sur le cours d'eau afin d'éviter les embacles et provoquer des inondations.

Créé en juillet 2022, l'Etablissement Public d'Aménagement et de Gestion de l'Eau (EPAGE) Seille et ses affluents exerce par transfert des Communautés des communes et d'agglomération, la compétence GEMAPI (GEStion des Milieux Aquatiques et Prévision des Inondations).

En résumé, cela consiste à exercer les missions suivantes : restauration et entretien des milieux aquatiques et humides dans la cadre de l'intérêt général ou de situations d'urgence et Défense contre les inondations.

La Seille est un affluent de la Saône, longue de 110 km.

Le réseau hydraulique du bassin versant est composé de 2092 km de linéaire de cours d'eau dont 950 km sont des masses d'eau principales. Les quatre principaux affluents sont le Solnan, la Vallière, les Sanes et la Brenne. Le bassin versant de la Seille présente une superficie de 2227 km² et s'étend sur 220 communes, 3 départements et 2 régions.



Le Sevron prend sa source à Meillonas, passe par Val Re-vermont et traverse la commune de Saint-Etienne-du-Bois sur 6.2 km

L'hydrologie des rivières est marquée par des étiages sévères en été ainsi que des crues importantes en automne et en hiver.

20 communes de l'Ain sont sur ce bassin versant dont notre commune Saint Etienne de Bois.

L'agriculture est la principale activité sur ce bassin (65% de l'occupation des sols) et l'urbanisation est faible, concentrée sur les agglomérations de Lons-le-Saunier et Louhans.

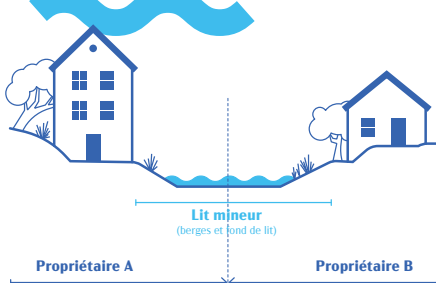
De chaque côté de tous les cours d'eau l'implantation d'**une bande enherbée d'une largeur minimale de 5 mètres est obligatoire. Sur ces bandes enherbées aucun engrais chimique, effluent d'élevage et produit phytosanitaire ne peut être utilisé.** Elles ont pour rôle de servir de zone tampon et donc de limiter la pollution par ruissellement. Elles ont un impact important sur la biodiversité, la qualité de l'eau et l'érosion du sol. Mais elles ont aussi leurs incidences financières pour les agriculteurs exploitants qui ont des charges sur ses surfaces sans pouvoir les exploiter normalement.



ENVIRONNEMENT

QUELQUES INFORMATIONS SUR L'ENTRETIEN DES COURS D'EAU POUR LES RIVERAINS ET PROPRIÉTAIRES

L'ENTRETIEN



Le propriétaire riverain d'un cours d'eau possède la moitié du lit mineur, berge et fond de lit.

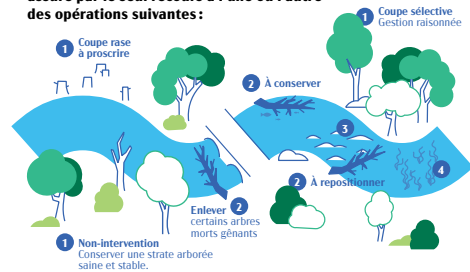
Qui doit faire l'entretien ?

Il appartient au propriétaire riverain d'entretenir ses berges jusqu'à sa limite de propriété (Article L. 215-14 du Code de l'Environnement).

Dans l'exercice de sa compétence Gestion des Milieux Aquatiques et Prévention des Inondations (GEMAPI), l'EPAGE peut prescrire ou exécuter les travaux présentant un caractère d'urgence ou d'intérêt général.

EN PRATIQUE

L'entretien régulier des cours d'eau est assuré par le seul recours à l'une ou l'autre des opérations suivantes :



- 1 Entretien de la végétation** en bord de cours d'eau (ripisylve) : coupe sélective, élagage ou non intervention.
 - Laisser une formation végétale diversifiée.
 - Tronçonner à la base et conserver les souches pour maintenir la berge.
 - Évacuer le bois coupé ou le stocker hors zone de crue.
 - Recépage des arbres penchés.
- 2 Gestion sélective des arbres et bois tombés** (embâcles) selon leur localisation : enlèvement, repositionnement ou non intervention.
- 3 Gestion des sédiments** et non le « curage généralisé »
- 4 Coupe des végétaux aquatiques** (faucardage)

Fauchage | Eparage

Débroussaillage | Curage



ETA CALLAND
Vincent

Entretien du paysage | 06 87 96 14 06

URBANISME

Plan Local d'Urbanisme et permis de construire

Le PLU est régi par le RNU, Règlement National d'Urbanisme et par le SCOT, Schéma de Cohérence Territoriale. Le PLU a été approuvé le 14 mars 2016, il est consultable sur :

<https://www.geoportail-urbanisme.gouv.fr>

La révision simplifiée du PLU est toujours en attente d'autorisation de la Direction Des Territoires.

La réfection du réseau d'assainissement est le facteur déterminant pour le PLU et l'urbanisme.

L'assainissement est de la compétence de Grand Bourg Agglomération.

Depuis janvier 2022 les permis de construire collectifs sont bloqués par la préfecture (DDT) qui impose la remise à niveau du réseau d'assainissement.

Une étude de l'état du réseau a été effectuée début 2024, trois secteurs sont à rénover : le passage près du plan d'eau du châlelet, le secteur nord du Biolay, le secteur des Hayes et des Jacquemins.

Les travaux du secteur du plan d'eau ont été effectués fin 2025 et ont permis d'autoriser le début des travaux du lotissement SEMCODA, rue des écoliers.

En décembre 2024 nous avons eu deux réunions avec la Direction Des Territoires et le service assainissement de Grand Bourg Agglomération pour obtenir un planning des travaux de Grand Bourg, nous sommes toujours dans l'attente d'un calendrier pour les secteurs des Hayes et des Jacquemins.

Dossiers en cours sur la commune

Allée des écoliers avec SEMCODA un projet d'aménagement mixte, 22 lots individuels, 24 maisons groupées et deux bâtiments collectifs de 12 appartements soit un total de 70 logements.

Le permis d'aménager est déposé, **les travaux devraient commencer au printemps 2026** par les lots individuels et les maisons groupées.

Dans le centre du village sur l'espace Guillot la SEMCODA reprend le dossier pour un ensemble de 21 appartements en deux bâtiments, pour personnes âgées et jeunes ménages, les travaux ont commencé fin 2025. 10 appartements en accession et 11 en location.

En 2025 les services de la commune ont traité :

Certificats d'Urbanisme informatif : (ventes d'immeubles ou parcelles)	CUa	38
Certificats d'Urbanisme opérationnel : (CU pour projet de construction)	CUB	4
Déclarations Préalables : (Petits travaux et panneaux photovoltaïques)	DP	61
Permis de Construire : (Extensions d'immeubles et constructions)	PC	26
Déclaration d'intention d'aliéner : (Ventes d'immeubles)	DIA	16
Autorisations de travaux accessibilité (Etablissements recevant du public)	AT	2
Permis d'aménager : (Lotissement rue des écoliers)	PA	1
Autorisations Préalables (enseignes) :	AP	0

Soit un total de 148 dossiers transmis après enregistrement par la commune au service d'autorisation des droits des sols de Grand Bourg Agglomération pour validation.

Les dossiers d'urbanisme peuvent être déposés directement sur le Portail Usager

<https://portail.siea-sig.fr/sve/#/001350/connexion>

Toutes les statistiques sur le logement à Saint Etienne du bois sur : <https://www.insee.fr>

Bernard Lacroix

Adjoint au maire à l'urbanisme



Rappel des obligations de taille et d'élagage des haies

(Article R116-2-5 du code de la voirie routière)

Les haies doivent être taillées à l'aplomb du domaine public et leur hauteur doit être limitée à 2 m, voire moins là où le dégagement de la visibilité est indispensable.

En bordure des voies publiques, l'élagage des arbres et des haies incombe au propriétaire (ou locataire), qui doit veiller à ce que rien ne dépasse de sa clôture sur la rue.

Merci de respecter cette règle pour le bien-être et la sécurité de tous.

GRAND BOURG AGGLOMÉRATION

COLLECTE DES EMBALLAGES EN BACS : des résultats positifs

En 2024, Grand Bourg Agglomération a modifié sa manière de collecter les emballages, en proposant une collecte en bacs à l'ensemble des habitants. Elle a ainsi fourni gratuitement un bac jaune pour chaque foyer, afin de faciliter le geste de tri. **55 000 bacs ont été distribués aux habitants des 70 communes concernées. Coût de l'investissement pour l'Agglomération : 2,8 millions d'euros.**

Cette évolution majeure avait plusieurs objectifs :

- Favoriser le tri
- Améliorer le service aux habitants
- Améliorer les conditions de travail des agents de collecte

Après une année de fonctionnement, les résultats sont positifs :

- Le volume d'emballages et papiers collectés a augmenté de 39%
- Les tonnages d'ordures ménagères ont été réduits de 16%

L'accompagnement des habitants se poursuit avec des actions de sensibilisation menées toute l'année pour améliorer la qualité du tri.

Quelques rappels restent utiles : **les déchets sont à déposer en vrac dans les bacs, et non emboîtés.**



RÉNOVATION DES LOGEMENTS : l'Agglo accompagne vos travaux

Vous réalisez des travaux dans votre logement ? Un logement que vous occupez ou louez ? Grand Bourg Agglomération est à vos côtés pour vous conseiller. Les conseillers de l'espace conseil France Rénov' Mon Cap Energie vous accompagnent dans la définition du programme de travaux et vous informent sur les aides financières possibles. L'information est gratuite et indépendante.

L'Agglomération est également agréée Mon Accompagnateur Rénov'. Elle accompagne les propriétaires pour des rénovations énergétiques d'ampleur dans le cadre du dispositif MaPrimeRénov' parcours accompagné.

Des travaux prévus ?

Le bon réflexe avant d'initier le projet : contacter l'espace conseil France Rénov' Mon Cap Energie au **04 74 45 16 49** ou par mail à moncapenergie@grandbourg.fr.

GRAND BOURG
AGGLOMÉRATION

TRANSPORTS



Carré Amiot (Quai F)		7:38	8:33	12:23	13:33	17:23	18:23
Carré d'eau		7:40	8:35	12:25	13:35	17:25	18:25
Alimentec		7:42	8:37	12:27	13:37	17:27	18:27
Cap Emeraude		7:44	8:39	12:29	13:39	17:29	18:29
Cambuse		7:47	8:42	12:32	13:42	17:32	18:32
Tanvol^a		7:50^a	8:45^a	12:35^a	13:45^a	17:35^a	18:35^a
Bergarderie		7:55	8:50	12:40	13:50	17:40	18:40
Montaplan		7:57	8:52	12:42	13:52	17:42	18:42
St Etienne du Bois - Village		8:00	8:55	12:45	13:55	17:45	18:45

11 Polliat > St Etienne du Bois

Du lundi au samedi toute l'année

- a : Desservi à partir de fin 2024
- Arrêt accessible.
- Agence Grand Bourg Mobilités.
- Station de vélo en libre-service Rubis'Vélo.
- Arrêt navette Rubis'City.
- Arrêt Rubis'Coivoit' Ligne.

Ces horaires sont à titre indicatif et sont susceptibles d'être ajustés. Seuls les horaires affichés aux arrêts et sur www.rubis.grandbourg.fr font foi. Le réseau ne circule pas le dimanche et les jours fériés, téléchargez l'application Rubis' Plus' Time pour réserver votre trajet.

St Etienne du Bois - Village		7:15	8:10	12:00	13:10	17:00	18:00
Montaplan		7:17	8:12	12:02	13:12	17:02	18:02
Bergarderie		7:19	8:14	12:04	13:14	17:04	18:04
Tanvol^a		7:26^a	8:21^a	12:11^a	13:21^a	17:11^a	18:11^a
Cambuse		7:29	8:24	12:14	13:24	17:14	18:14
Cap Emeraude		7:33	8:28	12:18	13:28	17:18	18:18
Alimentec		7:35	8:30	12:20	13:30	17:20	18:20
Carré d'eau		7:36	8:31	12:21	13:31	17:21	18:21
Carré Amiot (Quai E)		7:38	8:33	12:23	13:33	17:23	18:23

11 St Etienne du Bois > Polliat



mobigo
Bourgogne-Franche-Comté
emmène-moi là où je veux !

LR303	Période scolaire		Période scolaire & vacances					Période vacances	
	Lundi à vendredi		Samedi	Lundi à vendredi	Lundi à samedi	Lundi à vendredi	Lundi à samedi	Lundi à vendredi	
BOURG-EN-BRESSE > LONS-LE-SAUNIER									
BOURG-EN-BRESSE Gare SNCF	05:55	07:05	07:05	07:55	12:15	16:25	17:30	18:15	05:55
BOURG-EN-BRESSE Carré Amiot	06:02	07:12	07:12	08:08	12:25	16:34	17:39	18:26	06:02
BOURG-EN-BRESSE Alimentec (Rubis)	06:07	07:18	07:18	08:14	12:34	16:44	17:48	18:34	06:07
ST-ÉTIENNE-DU-BOIS Village	06:17	07:28	07:28	08:25	12:44	16:54	18:00	18:44	06:17
ST-ÉTIENNE-DU-BOIS Village	07:10	08:56	08:53	13:33	17:38	18:33	19:31	07:10	08:53
BOURG-EN-BRESSE Av. de Bad-Kreuznach	07:21	09:08	09:04	13:44	17:49	18:44	19:41	07:21	09:04
BOURG-EN-BRESSE Carré Amiot	07:26	09:11	09:08	13:49	17:54	18:48	19:45	07:26	09:08
BOURG-EN-BRESSE Gare SNCF	07:32	09:15	09:13	13:57	18:00	18:55	19:50	07:32	09:13

TRANSPORTS



SÉCURITÉ
ROUTIÈRE
VIVRE
ENSEMBLE

EDPM
Engins de déplacement personnel motorisés



Les conducteurs d'EDPM sont des usagers vulnérables, qui doivent être vus et se protéger en cas de chute. Ils sont également soumis au code de la route !

QUELS SONT LES EDPM ?

- Trotinettes électriques,
- monoroues,
- gyropodes,
- hoverboards.

ÉQUIPEMENT OBLIGATOIRE :

- Avertisseur sonore,
- Système de frein efficace,
- Catadioptrés à l'arrière et de chaque côté,
- Feux de position à l'avant et à l'arrière,
- Dispositifs rétro-réfléchissants si visibilité réduite.

CONDITIONS :

- 14 ans minimum,
- Assurance spécifique à la conduite d'un EDPM,
- Moteur bridé à 25 km/h maximum.

CIRCULATION EN AGGLOMÉRATION :

- Rouler sur les bandes / pistes cyclables lorsqu'il y en a,
- Ne rouler que sur les voies limitées à 50 km/h ou moins,
- Il est autorisé de rouler sur les double sens cyclables et de se placer dans les sas vélo aux feux tricolores,
- Stationnement permis sur les trottoirs dans la mesure où cela ne gêne pas les piétons.

CIRCULATION HORS AGGLOMÉRATION :

- Obligation de rouler sur les voies vertes et les pistes cyclables.



INTERDICTIONS :

- Transport d'un ou plusieurs passagers,
- Transport de marchandises,
- Téléphone, oreillettes, casque...,
- Circulation sur le trottoir.

En France, le nombre de **blessés graves** en EDPM a augmenté de 24 % entre 2023 et 2024

Sur 2022 - 2024, 83 % des tués en EDPM sont des **hommes** et 64 % ont **entre 18 et 44 ans**

LE MOT DE LA MINORITÉ

Chers concitoyens,
chères concitoyennes,

Notre mandat au sein du conseil municipal s'achevant, nous tenions à vous exprimer toute notre gratitude. Ces années passées à vos côtés ont été marquées par des échanges enrichissants et une collaboration précieuse. Nous avons œuvré durant ces années

avec transparence et détermination pour proposer des alternatives et contribuer à l'équilibre démocratique.

Aujourd'hui nous avons pris la décision de ne pas nous représenter aux prochaines élections mais notre attachement à notre commune reste intact. Nous continuerons à nous investir sous d'autres formes pour la vie locale à Saint-Etienne-du-Bois.

L'avenir se construit ensemble, et nous restons convaincus que toutes les initiatives et les idées doivent être partagées pour l'intérêt collectif des habitants de notre village.

Nous vous remercions une fois encore pour votre soutien et votre confiance, c'est grâce à vous que notre action a eu un sens.



ÉCONOMIE LOCALE

ARTISANS À DOMICILE 01

Depuis février 2025, La coopérative « Artisans à domicile 01 » est venue s'installer à la Bergamote. Ce regroupement d'artisans en matière de services à la personne riche de 140 coopérateurs peut vous aider dans différents domaines : que ce soit pour l'entretien de votre extérieur, le ménage dans la maison, un dépannage informatique, compléter des documents administratifs ou du petit bricolage et même un coach sportif se déplace chez vous.

Toute l'équipe se fera un plaisir de vous apporter une solution :

☎ 04 74 45 05 26
du lundi au jeudi de 9 h à 12 h et de 14 h à 17 h
et vendredi de 9 h à 12 h

✉ contact@artisansadomicile01.fr



AUDICLAIR

Depuis début juillet notre village s'est enrichi d'un nouveau commerce. Fort de ses dix années d'expérience en audioprothésiste, **M. Grégory FALQUET** a ouvert sa boutique au 21 rue de l'église. Après avoir passé sept ans chez Amplifon à Bourg puis formateur sur Louhans, Mâcon et Bourg, il s'installe sur notre commune. En complément il possède aussi une boutique à Péronnas. Son magasin est ouvert les mardis et jeudis de 9 h à 12 h et de 14 h à 18 h ainsi que le vendredi matin de 9 h à 12 h.

Vous pouvez le joindre :

☎ 04 74 21 51 91

✉ gfalquet@audicclair.com



L'ORIGINALE

CHANGEMENT DE PROPRIÉTAIRE

Depuis début janvier 2025 Benoit et Laurence ont repris la pizzeria L'ORIGINALE. Ensemble ils ont passé 11 ans à la tête de Pizza des Lys à Péronnas de 2012 à 2023, ensuite Benoit a travaillé 1 an en tant que commercial en métier de bouche pendant que Laurence participait à l'ouverture d'un restaurant au sein d'une résidence senior. Coup de cœur pour Saint-Etienne où ils reviennent à leur métier initial. Accompagnés de Patrick et Sandrine ils vous accueillent chaque midi du lundi au vendredi et le soir du mercredi au samedi. En dehors de ces horaires, le distributeur est à votre disposition alimenté chaque jour par leurs soins.



ÉCONOMIE LOCALE

MYL'SERVICES

Mylène GONNET s'est installée en auto-entrepreneur sur notre commune en avril dernier. Infirmière diplômée d'état en 2018, elle exerce en EPHAD et sur différents postes d'intérim. Habitante de Saint-Étienne depuis sa petite enfance, elle décide de travailler pour elle afin de s'occuper de ses 2 jeunes enfants.

Elle est à votre service pour toutes sortes de tâches : entretien de votre logement, surveillance de votre habitation durant votre absence, aide temporaire à la personne, accompagnement à vos rendez-vous, promenade pour personne isolée, aides aux démarches administratives, faire vos courses ou vous y aider...

Vous pouvez compter sur sa discrétion et sa rigueur en toute confiance, elle se déplace dans un rayon de 20 km. Elle accepte les paiements en CESU.

Ses coordonnées :

☎ 07 86 18 05 80 ✉ myservices@outlook.com



OSTÉOPATHE

Margaux Tirand, ostéopathe diplômée, propose des consultations d'ostéopathie à domicile sur Saint-Étienne-du-Bois et dans un rayon de 10 km aux alentours.

L'ostéopathie est une approche manuelle globale visant à soulager certaines douleurs, notamment musculosquelettiques, en intégrant à la fois votre contexte personnel et physique, afin de vous proposer une prise en charge globale.

Les consultations ont lieu uniquement sur rendez-vous et s'adressent aux personnes ne pouvant se déplacer, manquant de temps pour venir au cabinet ou souhaitant bénéficier du confort de leur domicile.

Une attention particulière est portée à une prise en charge personnalisée, adaptée et bienveillante, afin d'améliorer la mobilité et favoriser un mieux-être durable.

Tous les publics sont accueillis : nourrissons, enfants, adultes, femmes enceintes, sportifs et seniors.

☎ 07 87 70 84 52 ✉ mtirand.osteopathe@gmail.com



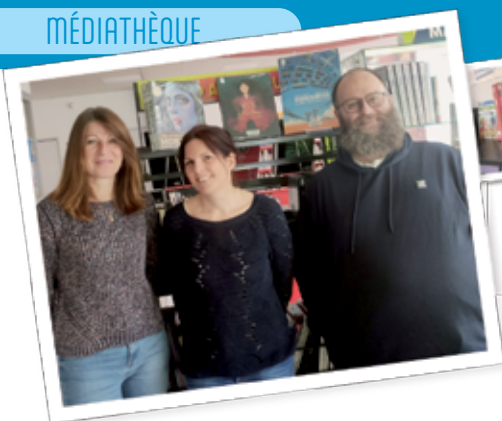
PROXI

Après six mois de fermeture et d'importants travaux de réaménagement intérieur, **l'enseigne Proxi a ouvert ses portes le vendredi 19 décembre 2025 à 14h, au 478 rue Centrale, en plein cœur du village.**

Les étagères sont bien achalandées. Fruits et légumes livrés chaque jour, petite épicerie en tout genre, quelques variétés de fromages à la coupe et même nos amis à quatre pattes ne sont pas oubliés. **Ouvert 7j/7 de 8h à 22h**, vous trouverez tout ce dont vous avez besoin, ce commerce de proximité supprime toute contrainte horaire et répond pleinement aux attentes des habitants comme des visiteurs. CHLOE (responsable) assure l'ouverture jusqu'au début d'après-midi, AZIZ prend la relève, quant à SHKRULLAH, il complète l'équipe. Une livraison à domicile est possible dans un rayon de 10 km.

Faire vivre son village, c'est aussi choisir d'aller faire une partie de ses courses au cœur du village. Ensemble, soutenons nos commerces de proximité.





2025 à la médiathèque une année de lectures et d'animations

La médiathèque, votre espace culturel au quotidien

La médiathèque vous ouvre grand ses portes pour vous offrir des lectures adaptées à vos goûts, des animations captivantes et des ateliers variés. Que vous soyez partenaire ou simple usager, notre objectif reste le même : vous offrir un accès à la culture enrichissant, innovant et toujours en phase avec vos attentes.

Notre collection évolue constamment pour satisfaire tous les publics : romans, bandes dessinées, films, périodiques, albums... il y en a pour tous les âges. Grâce à nos acquisitions et aux échanges avec la Bibliothèque Départementale, nos rayons se renouvellent régulièrement.

Tout au long de l'année, des sélections thématiques (Noël, Halloween...) viennent compléter notre offre pour éveiller la curiosité et rendre vos visites toujours plus stimulantes. Venez découvrir, explorer, partager et profiter pleinement de votre médiathèque !

Nos partenaires, au cœur de nos actions

Tout au long de l'année, la médiathèque collabore avec de nombreux acteurs locaux pour faire vivre la culture et le savoir à tous les âges.

Les écoles publiques et privées de la commune, que nous accueillons pour des animations, lectures et cours d'informatique, les résidents de la MARPA, du foyer d'hébergement et du SAJ de Treffort, les crèches et le centre de loisirs, ainsi que **l'IME de Péronnas (bienvenue à eux !)**, profitent de notre programmation riche et variée.

Cette année encore, ce sont 118 interventions qui ont été réalisées, autant d'occasions de partager, découvrir et s'ouvrir à la culture.

Les événements de 2025



Tournoi de jeux vidéo 8 février

Une compétition fair-play autour d'un classique du jeu-vidéo.

Les Contes

Parlés ou en langue des signes, pour tous les âges, les contes sont un élément essentiel de l'offre de la médiathèque...

L'Étendard partagé 13 juin

Grande manifestation créative à laquelle prennent part les partenaires de la médiathèque, sur le thème : "la musique est dans mon jardin".

Concours de cartes postales et "Partir en livre" mai-juin

Le concours de cartes postales a précédé "**partir en livre**" du 28 juin, qui s'est déroulé à l'Écomusée cette année. C'est un événement durant lequel l'équipe sort des murs et vient à votre rencontre.

L'opération "Premières pages" 15 novembre

Animation suivie d'une remise du livre « Attention, il y a un loup dans ce livre » de Anne Derenne offert par le département aux enfants de 0-3 ans.

Ithaque Un spectacle multifacettes (créations vidéos, représentations théâtrales...) issu d'une collaboration sur plusieurs semaines entre la MARPA, l'École publique, et Guillaume Bertrand, de la compagnie 13e quai.



Le FABLAB itinérant 11 octobre



Une grande journée ponctuée d'ateliers autour de thèmes technologiques, avec des robots programmables, de la gravure laser, du flocage textile...



Quiz sonore de l'éditeur Benjamins média

29 novembre



Quiz sonore, découverte et reproduction de sons dans le noir.

Les jeux de société et ateliers créatifs

tout au long de l'année, laissez vos enfants exprimer leur créativité !



...et bien d'autres !

44e festival du film d'animation pour la jeunesse

les 19 et 20 octobre 2025

Un rendez-vous incontournable, sur deux jours, lors duquel a été projeté le long-métrage "Bonjour l'été".

Ont été également récompensés *Bobel's kitchen* (prix du public et mention du jury) et *Les bottes de la nuit* (prix du jury).



Grâce à nos bénévoles, la médiathèque propose des animations toujours plus variées et vivantes. Un grand merci pour leur énergie et leur engagement, que ce soit pour nous aider à assurer les permanences, équiper les documents ou encore participer à l'échange documentaire !

Les nouveautés



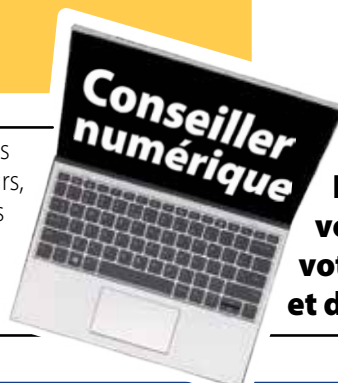
Les livres EJA (Édition Jeunesse Accessible)

Co-construit en partenariat avec l'association Signes de Sens et la Bibliothèque Départementale de l'Ain, cet espace dédié regroupe des livres en braille, tactiles, en Langue des Signes Française, en Facile à Lire, et adaptés aux enfants dyslexiques, TSA, TDAH, ou ayant un trouble du neuro-développement. Il permet de trouver facilement des ouvrages répondant aux besoins spécifiques des enfants.

Ces documents n'attendent que vous !



Notre conseiller numérique vous accompagne au quotidien : cours, permanences et conseils personnalisés pour tous, débutants comme initiés ! **N'hésitez pas, c'est gratuit et ouvert à tous !**



Lecteur Victor

Associé à la bibliothèque Éole, ce lecteur est un appareil empruntable permettant d'écouter des livres adaptés pour ceux pour qui la lecture est difficile du fait de leur handicap.



Le prêt du lecteur Victor, le téléchargement des livres-audio ou la demande de CD...

TOUT EST GRATUIT !

Venez-vous renseigner à la médiathèque.

Adresse

19, rue du Revermont
Tél. 04 74 25 86 41
mail mediatheque@saintetiennedubois.fr

Horaires

Mardi 17h à 18h30
Mercredi 10h à 12h et 14h à 18h
Vendredi 15h à 19h
Samedi 10h à 12h30 et 14h à 17h

En 2026, la médiathèque continuera à vous accueillir, fidèle à sa mission : être votre source inépuisable de découvertes et de culture...

MENUISERIE ARTISANALE

MENUISERIE GROS freres

BOIS, ALUMINIUM & PVC



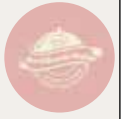
Neuf & Rénovation

221 Chemin de la zone d'activités.
01 370 SAINT ETIENNE DU BOIS.
04 74 30 50 58 - gros.freres@wanadoo.fr
www.grosfreres-menuiseries-01.com

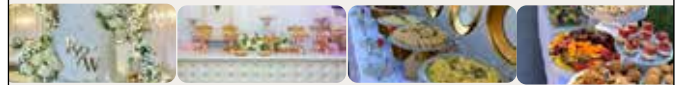


TRAITEUR événementiel

Particuliers & Professionnels



- Buffet sucré/salé
- Buffet plat
- Brunch gourmand
- Number cake
- Cocktail/Moktail
- Plateau de fruits
- Layer cake
- Pièce Montée



Aux délices de Nadège

Contactez moi 07 72 33 56 24
auxdelicesdenadege@gmail.com
Saint Etienne du bois & alentours

- Livraison & Installation
- Décoration de table
- Location chiffre lumineux
- Location téléphone livre d'or
- Location coin des mariés
- Location mange debout

auxdelicesdenadege
auxdelice Denadege



BIENVENUE AU CAMPING DU SEVRON !



Convivialité
Confort
Equipements

Venez vous détendre au cœur de la Bresse !
Le camping vous accueille
tout au long de l'année.

- Découvrez :
- Nos bungalows tout équipés en service gîte
 - Nos mobilhomes
 - Nos beaux emplacements pour planter votre tente...
 - Notre piscine, nos jacuzzis privés



Loisirs, randonnées VTT et équestres, notre camping est sur la route de vos vacances !

Rendez-vous pour un moment convivial et familial !

A bientôt, *Élodie et Émile*



Camping du Sevron

CAMPING DU SEVRON - Montaplan
115 Ch. du Moulin des Groboz - 01370 ST-ÉTIENNE-DU-BOIS
06 47 97 50 73 ■ 04 74 24 05 47
www.campingdusevron.fr

AUTO CONTROL

C. T. Bresse Revermont

St-Etienne-du-Bois

04 74 25 87 45

SERVICE AUX HABITANTS

CCAS

Comme chaque année le CCAS (Centre Communal d'Action Sociale) a organisé le repas et les colis pour les Stéphanois âgés de 75 ans et plus.

Le 13 novembre, 136 repas ont été servis au restaurant des pays de l'Ain où le menu est toujours apprécié. Une dizaine de personnes malades avait annulé. Nous avons remplacé leur repas par un colis.

Cette journée est toujours conviviale pour échanger et danser avec les deux musiciens présents (Bernard et Maxime).

Le 13 décembre, 180 colis ont été distribués par le CCAS en mairie, autour d'un café. Ces colis, composés de produits locaux, ont été confectionnés par les membres du CCAS. Pour les personnes n'ayant pu se déplacer ou étant en établissements de santé, nous leur avons livré leur colis. Cette action témoigne de l'engagement de la commission communale à assurer le bien-être des seniors.



Tous ces moments de partage sont importants pour nos aînés.

D'autre part, en octobre le CCAS a organisé en collaboration avec le CLIC et la CARSAT (pour nos aînés) cinq ateliers pour la mémotricité. Une quinzaine de personnes ont participé à ces ateliers sur la commune.

Pour rejoindre le CCAS contactez la mairie :

☎ 04 74 30 50 36

✉ mairie@saintetiennedubois.fr

Pour pouvoir bénéficier des aides, contacter le centre départemental de solidarité au ☎ 3001.



LE RÉSEAU ADMR DE L'AIN

30 associations locales
Plus de 900 salariés
Plus de 300 bénévoles

AGES FINANCIÈRES
RÉDUCTIONS ET
CROISÉS D'IMPÔTS
-50%*

ADMR
pour tous, toute la vie, partout

REJOIGNEZ NOTRE ÉQUIPE
DE SALARIÉS & DE BÉNÉVOLES

EN CONTACTANT VOTRE ADMR LOCALE

EN SAVOIR PLUS
www.fede01.admr.org

ADMN BRESSE REVERMONT 04 74 25 85 37



Le spécialiste de l'interaction Rail Route
Études, diagnostics, déviations routières

Jean-Luc DELCROIX - Océane DELCROIX
07.87.99.18.74 - 07.87.99.18.66
& leurs équipes
contact@s2r.fr
04.74.52.47.62



Fermeture de passage à niveau
et mise en place de déviation



Pose de
panneaux



Contrôle d'ouvrage d'art



Marquage au sol

ÉLODIE COIFFURE

Visagiste
Styliste
Coloriste
Permanentiste

Mixte - Junior

629 rue Centrale
01370 St-Etienne-du-Bois

04 74 30 50 35

Uniquement sur rendez-vous



SERVICE AUX HABITANTS

ASSOCIATION REPAS

L'association RePAS, dont les bureaux sont situés sur la commune de St-Etienne-du-Bois (70 Allée des Écoliers) a été créée il y a plus de trente ans dans le **but de faciliter le maintien à domicile des personnes âgées et/ou handicapées** lorsqu'elles n'ont pas la possibilité de s'alimenter dans de bonnes conditions.

Les repas préparés par le restaurant « La Maison des Pays de l'Ain » sont distribués les lundi (repas du lundi et mardi), mercredi (repas du mercredi et jeudi) et vendredi (repas du vendredi, samedi et dimanche).

Le portage est effectué par des bénévoles qui assurent aussi à travers ce service au quotidien un lien social important pour ces personnes dont la famille est parfois éloignée ou peu disponible.

Communes concernées : Beaupont, Bény, Coligny, Courmangoux, Domsure, Marboz, Meillonas, Pirajoux, Salavre,

St Etienne du Bois, Val-Revermont (Treffort, Cuisiat, Pressiat), Verjon et Villemotier.

Pour tout renseignement, vous pouvez contacter le secrétariat de l'Association les lundi, mardi, mercredi et vendredi matin de 8 h 45 à 11 h 30 :

☎ 04 74 25 85 86

✉ asso.repas@orange.fr



Pour trouver l'antenne la plus proche de chez vous, contactez-nous au :
04 74 45 51 70
ou rendez-vous directement sur notre site internet :
www.adapa01.fr

adapa
AIDER & ACCOMPAGNER
À DOMICILE

NOS SERVICES D'AIDE À LA PERSONNE



Aide et soins
à domicile



Portage de repas



Téléassistance



Aide aux
proches aidants



Aide à la fonction
d'employeur



Prévention



Alternatives
au domicile



Transport
accompagné



Votre contact de proximité : **Edwige POMMIER** 17 rue de la Gare - 01370 SAINT-ÉTIENNE-DU-BOIS
04 74 45 59 65 - www.adapa01.fr - contact@adapa01.com

Côté Salon *Coiffure mixte*

Amélie, Sarah et Line vous accueillent avec bienveillance dans une ambiance chaleureuse

645 rue Centrale – 01370 St Etienne du Bois

04 74 30 55 38

Horaires d'ouverture :

Mardi 9h-18h30

Mercredi 9h-13h

Jeudi 9h-18h30

Vendredi 9h-19h

Samedi 8h30-16h



E.I. Kévin COMTET

235 Chemin de la Bergaderie

01370 SAINT ETIENNE DU BOIS



07 50 20 46 53

kcplomberie@outlook.fr



Sanitaire / Chauffage (fioul, gaz, granulés, bois, pompe à chaleur)

VMC / Climatisation

Entretien et Dépannage



KC Plomberie

Site internet : <https://kc-plomberie.fr/>



A LA RENCONTRE DE

NADINE MURE-RAVAUD MAITRE ARTISAN D'ART ABAT-JOURISTE

Nadine MURE-RAVAUD arrive aux Chatonnières en 2017 pour se rapprocher de sa famille, coup de cœur pour sa maison et son environnement.

Quel était votre premier métier ?

J'étais juriste.

Rien à voir avec votre passion, comment vous est-elle venue ?

Par hasard, en 1995, en passant devant une boutique appelée à l'époque ABC d'abat-jour à Paris. Après avoir réalisé un abat-jour assez simple, je me suis prise au jeu.

J'ai été formée par Véronique Chevillotte, abat-jouriste et formatrice reconnue, qui m'a transmis le virus et m'a dirigé vers les bonnes personnes pour parfaire ma pratique.

Comment devient-on abat-jouriste ?

Il n'existe pas de formation diplômante pour ce métier. J'ai appris sur le tas, d'abord en France, puis lors de différents stages en France mais aussi en Angleterre et aux USA.

Vous produisez de très belles pièces, comment les créez-vous ou les rénovez-vous ?

Lorsqu'un particulier par exemple, m'apporte une lampe ancienne pour restauration, je lui propose une création après avoir écouté ses souhaits.

Je réalise également des créations

lumineuses, pièces uniques réalisées dans le cadre de commandes spéciales.

Il faut allier, l'esthétique, la technique et un savoir-faire pour obtenir une pièce unique.

Où vous fournissez-vous pour toutes ces belles pièces ?

Je privilégie le « Made in France », mes fournisseurs, éditeurs de tissu, carcassiers, passementiers sont essentiellement français à part quelques soies qui viennent d'Italie.

Je travaille le plus possible avec des locaux.

Qui sont vos clients ?

Des architectes et décorateurs d'intérieur, des hôteliers, des restaurateurs, des tapissiers qui veulent élargir leur activité et bien sûr des particuliers venus de toute la France et souvent de l'étranger.

Vous vivez votre métier avec passion, quelles sont les qualités requises ?

Ce métier nécessite beaucoup de technique, de patience, de minutie et un vrai savoir-faire ainsi que beaucoup de créativité.



Vous avez obtenu le diplôme de maître-artisan d'art abat-jouriste, c'est une belle reconnaissance !

C'est la reconnaissance d'un vrai savoir-faire, la valorisation d'un beau métier d'art peu connu et très créatif.

Plus qu'un métier, c'est une réelle PASSION !

Contact :

Nadine MURE-RAVAUD
Les Chatonnières,
01370 Saint-Étienne-du-Bois
www.eclatdelumiere.fr



INFOS UTILES

HORAIRES MAIRIE

04 74 30 50 36

mairie@saintetiennedubois.fr

Lundi 08 h 00 – 12 h 00
Mardi 08 h 00 – 12 h 00
Mercredi 08 h 00 – 12 h 00
Jeudi 08 h 00 – 12 h 00
Vendredi 08 h 00 – 12 h 00
13 h 30 – 18 h 00

www.st-etienne-du-bois.fr

Actualisation du site
très régulièrement

[Saint-Etienne-du-Bois 01370](https://www.facebook.com/Saint-Etienne-du-Bois-01370)

Chaîne vidéo : [youtube.com
Saint-Etienne-du-Bois 01](https://www.youtube.com/Saint-Etienne-du-Bois-01)

MÉDIATHÈQUE

04 74 25 86 41

mediatheque@saintetiennedubois.fr

[mediathequestetiennedubois](https://www.facebook.com/mediathequestetiennedubois)

Horaires d'ouverture :

Mardi 17 h 00 – 18 h 30
Mercredi 10 h 00 – 12 h 00
14 h 00 – 18 h 00
Vendredi 15 h 00 – 19 h 00
Samedi 10 h 00 – 12 h 30
14 h 00 – 17 h 00

CINÉMA RURAL ITINÉRANT

Contact : Marc BULIN
06 83 48 19 78

AIDE À LA PERSONNE

Centre Médico-Social : 30 01
ADMR : 04 74 25 85 37
ADAPA : 04 74 45 59 65
Portage de repas : 04 74 25 85 86

DON DU SANG

Collectes 2026

de l'amicale donneurs de sang :

Saint-Etienne-du-Bois, salle des fêtes,
de 15 h 30 à 19 h :

**23 février, 15 juillet (15 h - 19 h),
14 décembre**

Val-Revermont, salle des fêtes,
de 15 h 30 à 19 h :

30 avril, 15 octobre

PETITE ENFANCE & ACCUEIL PÉRISCOLAIRE

Multi accueil POM'CANNELLE

04 74 25 08 46

pomcannelle@ca3b.fr

Crèche :

du lundi au vendredi de 7 h 30 à 18 h 30

Halte garderie :

du lundi au vendredi de 8 h 30 à 17 h 30

Inscrire son enfant dans une crèche
gérée par Grand Bourg Agglomération :

à faire en ligne **Mes démarches**
es services en ligne

RAM (Relai Assistantes Maternelles)

07 64 87 35 75

relais-caramel@wanadoo.fr

Siège social :

Résidence des Mousserons – Treffort
– 01370 VAL-REVERMONT

Micro-crèche

LE BOIS DES CHÉRUBINS

45 chemin de la Bergaderie
Espace la Bergamote
01370 Saint-Etienne-du-Bois

Accueil du lundi au vendredi
de 7 h 30 à 18 h 30

le-bois@les-cherubins.com

Centre de loisirs

LES COP'AIN D'ABORD

(accueil périscolaire et extrascolaire)

cdl.stetiennedubois@wanadoo.fr

Horaires d'ouverture : de 7 h à 19 h

les mercredis et vacances

et en périscolaire de 7 h à l'entrée en
classe et de la sortie de classe à 19 h.

MAISON FRANCE SERVICE

Tél. 04 74 42 14 17

Du lundi au vendredi
de 9 h à 12 h et

de 14 h à 16 h 30

Le samedi de 9 h à 12 h



**France
services**

Liberté
Égalité
Fraternité

CIMETIÈRE DE SAINT-ÉTIENNE-DU-BOIS

Certaines concessions sont arrivées
ou vont arriver à échéance. La date
d'échéance figure sur l'arrêté de
concession.

Afin de connaître les modalités de
renouvellement, le titulaire ou à défaut
ses ayants-droits peuvent se renseigner
auprès de l'accueil de la mairie
pendant les heures d'ouverture ou par
téléphone (04 74 30 50 36).

Le délai pour demander un renouvellement
de concession est de 2 ans maximum
à partir de la date d'échéance.



Le recensement est obligatoire,

il est à réaliser entre votre 16^e anniversaire et la fin du 3^e mois suivant.

**L'attestation
de recensement,**

- Elle est délivrée sur
présentation de la carte
nationale d'identité, le
livret de famille et un
justificatif de domicile de
moins de 3 mois

- Elle est obligatoire entre
16 et 18 ans pour : s'inscrire
à tout examen et concours
soumis au contrôle de
l'autorité publique (code,
conduite accompagnée,
BAC, BEP, CAP...).

BIENTÔT 16 ANS !
PENSEZ AU RECENSEMENT
C'EST OBLIGATOIRE

OBJECTIF CITOYEN
LE MARCHE DE L'EMPLOI
SGA
MUNICIPAL DE SAINT-ÉTIENNE-DU-BOIS

www.defense.gouv.fr/jdc

INFOS UTILES

ÉLECTIONS MUNICIPALES ET COMMUNAUTAIRES 2026

Dates clés et informations pratiques :

Les prochaines élections municipales et communautaires se dérouleront en mars 2026. Ce scrutin permet aux électeurs de choisir leurs conseillers municipaux ainsi que leurs représentants communautaires.

Voici toutes les informations utiles pour les électeurs et pour les candidats souhaitant se présenter.

Électeurs :

Dates du scrutin :

1^{er} tour : dimanche 15 mars 2026

2^e tour : dimanche 22 mars 2026

Inscriptions sur les listes électorales :


Pour pouvoir voter, les électeurs doivent être inscrits sur les listes électorales.

• Vérifier si vous êtes inscrit sur les listes électorales :

 Site officiel : www.elections.interieur.gouv.fr

Permet de vérifier sa situation électorale en entrant nom, prénom, date de naissance et commune.

• S'inscrire sur les listes électorales

 Site officiel pour s'inscrire en ligne : <https://www.service-public.fr/particuliers/vosdroits/F1367> ;

Pour l'inscription en mairie, rendez-vous directement à votre mairie avec pièce d'identité et justificatif de domicile de moins de 3 mois (attestation ou la facture d'eau, d'électricité, de gaz, de téléphone fixe établie à votre nom par l'entreprise, attestation d'assurance habitation, quittance de loyer non manuscrite, bulletin de salaire ou titre de pension...)

Logé chez un proche : Les justificatifs à fournir varient selon que vous êtes logé chez vos parents ou chez une autre personne (contacter l'accueil de la mairie : 04 74 30 50 36 ou par mail : mairie@saintetiennedubois.fr)

La date limite d'inscription est :

• **En mairie : jusqu'au 6 février 2026**

• **En ligne : jusqu'au 3 février 2026 sur le site officiel : service-public.fr**

Conseils pratiques :

Vérifiez votre situation électorale à l'avance. Pensez à vous munir d'une pièce d'identité le jour du vote.

Vote par procuration :

Vous allez être absent le jour du vote d'une élection ? Vous pouvez charger un électeur (le mandataire) de voter à votre place dans votre bureau de vote. Pour cela, vous devez faire une procuration de vote. Faire cette démarche au plus tôt vous assure de pouvoir voter par procuration le jour du vote. La situation varie selon que vous faites la démarche en France ou à l'étranger.

Le mandataire doit être inscrit dans la même commune ou une autre commune française.

• Comment établir une procuration

Il existe plusieurs méthodes pour faire une procuration :

1. En personne

- Se rendre dans un commissariat, une gendarmerie ou un tribunal.
- Remplir le formulaire officiel et présenter une pièce d'identité valide.

2. En ligne

- Maprocuration.gouv.fr (site officiel du ministère de l'Intérieur)
- Ou via **France Identité** si vous avez une identité numérique certifiée (CNle ou FranceConnect+).
- Vous devrez ensuite confirmer la procuration en vous présentant sur place au rendez-vous dans une des mairies habilitées.

Conseils pratiques

- Anticipez votre demande : le traitement peut prendre plusieurs jours.
- Informez votre mandataire à l'avance pour qu'il puisse voter le jour J.
- La procuration est valable pour un scrutin spécifique ou pour une durée déterminée.

Candidats aux élections :

• Dépôt des candidatures

Conformément aux informations transmises par la Préfecture, les déclarations de candidature devront être déposées exclusivement sur place :

- **Préfecture de l'Ain** (pour les communes de l'arrondissement de Bourg-en-Bresse) ;
- **Sous-préfectures** (pour les communes des arrondissements de Belley, Gex et Nantua).

Aucun dossier ne sera accepté par courriel.

• Dates et horaires de dépôt des candidatures :

- 1^{er} tour : 9-25 février (9h-12h / 13h30-16h30), 26 février (9h-12h / 13h30-18h) ;
- 2^e tour : 16 mars (14h30-16h45), 17 mars (9h-12h / 13h30-18h)

• Rendez-vous pour le dépôt des candidatures

Les candidats peuvent prendre rendez-vous en ligne à partir du 5 janvier 2026.

Pour toutes questions, consultez le site officiel de la Préfecture de l'Ain. <https://www.ain.gouv.fr/Actualites/Actualites/Elections-municipales-et-communautaires-des-15-et-22-mars-2026>. Pensez à anticiper vos démarches pour respecter les délais et éviter tout oubli.

JANVIER

VŒUX DE LA MUNICIPALITÉ

Vendredi 24 janvier, la municipalité de Saint-Étienne-du-Bois a présenté ses vœux pour l'année 2025, un moment privilégié pour revenir sur les réalisations de l'année écoulée et partager les perspectives d'avenir pour la commune.

Les projets d'aménagement ambitieux ont été détaillés : les projets de travaux de sécurisation et d'amélioration de la circulation, l'installation de systèmes domotiques, le déploiement de la fibre, le développement économique de la commune, ainsi que ces services.

L'un des projets majeurs de la municipalité reste la construction de la nouvelle salle polyvalente, dont les travaux ont débuté depuis août 2024 pour une livraison prévue en décembre 2025.

Des investissements en faveur du sport et de la vie associative avec la rénovation des vestiaires du stade du Biolay, ainsi que la création d'une zone de stationnement à proximité de la Maison de Santé et de la MARPA.



L'accent est aussi à l'innovation : L'éclairage public va être progressivement remplacé par des lampes LED, réduisant ainsi la consommation énergétique et la pollution lumineuse.

Malgré des investissements conséquents, la commune maintient une gestion rigoureuse de ses finances, avec un suivi précis de l'autofinancement et des subventions.

L'année 2025 sera aussi marquée par le 60^e anniversaire du jumelage avec l'Allemagne.

La salle des fêtes était une nouvelle fois comble pour cette soirée de présentation.



VEN-D-AIN

En 2025 notre association a organisée comme chaque année sa traditionnelle tartiflette le dernier dimanche de janvier avec le retour du repas servi à la salle des fêtes mais aussi avec des plats à emporter). Les danseuses de « danse en ligne » ont animé la fin du repas. Le retour du service en salle permet plus de convivialité et d'échanges avec les participants.

Et toujours pour garder le contact entre les membres de l'association, un pique-nique à l'étang des Mangettes, début septembre, s'est déroulé sous le soleil et dans la bonne humeur. Quelques pêcheurs en ont profité pour taquiner les carpes de l'étang

Notre association a pour but d'organiser des rencontres entre les Stéphanois de l'Ain et de la Vendée.

Ces échanges perdurent depuis 45 ans et toutes les personnes intéressées par

ces moments de convivialité entre les deux Saint-Etienne-du-Bois peuvent se faire connaître.

Pour 2026 nous avons plusieurs dates à retenir : la tartiflette le 25 janvier, l'assemblée générale le 17 mars et la venue de nos amis Vendéens du 2 au 7 septembre.

Si vous voulez nous rejoindre n'hésitez pas à nous contacter.

Sylvie Adam (présidente) :

☎ 06 17 25 83 33



JANVIER

ÉCOMUSÉE MAISON DE PAYS EN BRESSE

LE GROUPE DES « VIEUX MÉTIERS »

Les savoir-faire traditionnels sont à l'honneur à l'Écomusée de Saint-Etienne-du-Bois.

En début d'année, les bénévoles de l'association Maison de Pays en Bresse proposent des **stages de vannerie, à base d'osier et de paille de bois, de ferronnerie et de repassage de coiffes bressanes**. Plusieurs séances permettent aux stagiaires de découvrir les métiers d'autrefois et d'apprendre les méthodes et techniques ancestrales de la Bresse. Ces stages participent activement à la préservation du patrimoine immatériel bressan et sont renouvelés chaque année.

En 2025, **39 stagiaires ont été formés à ces savoir-faire**. Tout au long de l'année, les bénévoles du groupe des vieux métiers proposent également des démonstrations à l'occasion d'événements, comme pour les Journées

européennes du patrimoine les 20 et 21 septembre 2025, ou encore la foire bressane de Coligny du 5 août 2025. Ils interviennent dans divers établissements, pour personnes âgées ou en situation de handicap : maisons de retraite, instituts médico-éducatifs... Enfin, ils perpétuent leur volonté de transmettre leurs connaissances à la nouvelle génération, à travers des animations pour les publics scolaires, sur le site de l'écomusée ou au sein même des écoles.

Le programme des stages pour la saison 2026 est à retrouver sur le site internet de l'écomusée, rubrique « Programme Saison » : www.ecomuseebresse.fr.

Pour vous inscrire, contactez l'écomusée par téléphone ☎ **04 74 30 52 54**, ou par mail à

✉ accueil@maisondepaysenbresse.fr



Laurent DUPUPET
Diplômé de l'école d'élagage de
Tours Fondette

Gep
GRIMPEUR ÉLAGUEUR PAYSAGISTE

- Taille douce et soins aux arbres_ Démontage, abattage délicat
- Spécialiste de l'arbuste aux arbres de grandes hauteurs (taille des fruitiers)
- Broyage des branches_ Création/Entretien
- Installation / Dépannage Robots de Tonte

Tél. 06 16 25 88 96 - Saint Etienne du Bois

Services à la personne

Artisans à domicile 01

FÉVRIER

LE LJTT EN RECONSTRUCTION



Malgré un effectif en baisse à ce jour, les sections restent dynamiques avec un très bon état d'esprit. Une section jeunes renouvelée avec déjà de jolis potentiel. 2 sections « loisirs et seniors » toujours étoffées avec beaucoup de convivialité. Une section compétition toujours motivée.

Cette saison, on le sait, ne sera pas marquée par des performances sportives, mais elle doit être celle du rebond pour de futurs exploits sportifs comme le club en a connu il n'y a encore pas si longtemps.

N'hésitez pas à nous rejoindre, petits, grands, loisirs, jeunes retraités, ou futurs champions. Une ambiance chaleureuse vous attend.

Contact : Christophe DUBOIS

☎ 06 86 27 42 25

🌐 www.ljtt.fr



Malgré un effectif historique atteint lors de la saison passée, avec près de 100 licenciés, le club a connu un été chahuté.

En effet, le départ (inattendu pour certains) de quelques joueurs cadres et de l'entraîneur ont contraint le bureau à remettre à plat sa stratégie de développement.

Il a été fait appel à un nouvel entraîneur très prometteur pour les joueurs compétition et élite.

Mais l'encadrement des autres sections, à savoir les jeunes débutants, mais aussi la section loisirs et la section seniors, a été repris par les cadres bénévoles du club.

En effet, le club peut toujours compter sur un bureau solide et des bénévoles acharnés et toujours présents prêts à se relever les manches pour faire vivre ce club cher à leur cœur.

Certes, tout n'est pas réglé, car il faut maintenant trouver les jeunes pépites et assurer des formations pour qu'elles deviennent les futurs encadrants du club. Le besoin en entraîneurs et coachs reste important.

Le club compte aussi sur les parents volontaires pour accompagner les jeunes en compétition. Le début de saison confirme cet état de fait. Merci à eux.

GOOD LOOKIN' DANCERS

Goog Lookin' Dancers est une association de danse country.

Les cours sont composés en 3 niveaux : débutant - novice - intermédiaire.

Nous faisons nos cours le lundi de 18h30 à 19h30 pour le cours débutant et de 19h30 à 21h ce même jour pour le cours novice-intermédiaire.

Très convivial et bon enfant, accessible à tout public et à tout âge, nous apprenons dans la joie et la bonne humeur. Si vous avez envie de passer un bon moment, venez nous rejoindre.

Vous pouvez nous contacter au :

☎ 06 83 34 03 23





**Sélection de vins, champagnes, spiritueux, bières
épicerie fine, produits locaux, Bag in Box,
sirops et jus de fruits**



**Paniers Garnies
Coffrets vins
Cartes Cadeaux**

**OUVERT : Mardi, Mercredi et Jeudi
de 9h à 12h30 et de 14h30 à 19h
Vendredi et Samedi de 9h à 12h30 et de 14h à 19h**

**45 Chemin de la Bergaderie - SAINT-ETIENNE-DU-BOIS (rond-point Intermarché)
Sandrine PEIGNOT - Tél. 04 74 25 04 30 - lacaveaindinoise@orange.fr**

FÉVRIER

ENER'GYM

Le club stéphanois ENER'GYM a repris les cours mi-septembre fort d'un effectif de 63 licenciés.

Toujours affilié à la Fédération Sport Pour Tous, **ENER'GYM propose 3 séances par semaine**, toutes à la salle de sports :

- Lundi de 20h à 21h avec Clément
- Mardi de 19h30 à 20h30 avec Jocelyne
- Jeudi de 19h30 à 20h30 avec Océana

Au programme, des cours variés avec des exercices de renforcement musculaire, fitness, cardio, step, stretching... dans la joie, la bonne humeur, en toute convivialité.

Dynamiques et passionnés, les 3 animateurs détenteurs d'un diplôme d'état proposent des séances variées ; ils sont à l'écoute et savent adapter les exercices si besoin.

Alors, envie de bouger, de rester en forme ? N'hésitez pas, rejoignez-nous !



Présidente : Aurélie MAZUY

📞 06 78 58 77 23



Micro-crèche
Le Bois des Chérubins
45 c Chemin de La Bergaderie
Espace la Bergamote
01370 Saint Etienne du Bois

Du Lundi au Vendredi
7h30-18h30

INSCRIPTIONS TOUTE L'ANNEE

PAS DE COMMISSION D'ATTRIBUTION

4 PROFESSIONNELLES DIPLOMÉES

PAS DE PRODUITS CHIMIQUES DANS LA STRUCTURE

GESTION RÉGULÉE DES TEMPÉRATURES PAR PIÈCE
VIA DE L'ÉLECTRICITÉ VERTE

<https://www.les-cherubins.com>

4 MICRO-CRECHES DANS L'AIN A COLIGNY, MEZERIAT, SAINT ETIENNE DU BOIS ET VAL REVERMONT

Les
Chérubins
réseaudemicro-crèches

VOUS AVEZ UN BESOIN DE GARDE
RÉGULIER OU OCCASIONNEL

VOTRE ENFANT A SA PLACE CHEZ NOUS
le-bois@les-cherubins.com

Ligne fixe 09 77 76 73 20



MICRO CRECHE
ECO-RURALE
POUR UNE ÉCOLOGIE DE BON SENS

AMICALE DES DONNEURS DE SANG

Dans cette période, la solidarité, qui n'a jamais été aussi nécessaire, peut commencer à s'exercer par ce geste tout simple, **faire le don de sang peut être un moyen décisif d'apporter une aide précieuse aux hôpitaux**. En effet les besoins quotidiens en produits sanguins notamment le plasma restent importants.

Et si vous ou un proche aviez besoin d'une transfusion à la suite d'un accident, de maladie ou d'opération et que l'on vous dise : « **Désolé, nous n'avons plus de poche de sang disponible pour vous** ». Comment réagiriez-vous ?



La vie de l'amicale

Deux manifestations sont organisées chaque année. Le méchoui en juillet et la soirée théâtre en fin d'année ou au printemps.

Notre promotion toujours aussi active se résume ainsi :

Participation aux forums de nos 2 communes et cette année aux Courmandises, cette manifestation a remplacé le forum des associations de Courmangoux. Aux courses pédestres et cyclistes de Saint-Etienne-du-Bois et Val-Revermont. A la farfouille du 1^{er} mai et le tournoi de football du 1^{er} mai. Le 14 juin pour la journée Mondiale des donneurs de sang décoration des Mairies et espaces publics de nos trois communes. À l'Oxyrace sur le site de la Grange du Pin. Le 5 octobre à Roissiat notre manifestation Octobre Rose en collaboration avec la MSA Ain Rhône, la ligue contre le cancer, le Département 01 et la municipalité de Courmangoux, nous avons concocté deux circuits mettant en valeur le Revermont, sur le petit circuit la présence de chamois a ravi les participants, 1160 € de dons ont été reversés à la ligue contre le cancer.

Toujours la présence de nos bénévoles pour les cm1/cm2 de nos 2 écoles pour sensibiliser les enfants au don du sang avec à l'appui un concours de dessins organisé par la Fédération Française des donneurs de sang bénévoles, un goûter leur est offert en fin d'année scolaire.

Autre temps fort de l'amicale, la distribution de notre calendrier sur nos 3 communes, nous sommes bien accueillis et merci pour votre générosité.

Toujours de l'information. Notre association était présente à l'assemblée générale de l'Union Départementale 01

à Villereversure. Au congrès régional à Autrans. À l'assemblée générale du don d'organes et de tissus (ADOT 01). Aux différentes assemblées générales de nos amicales voisines et amies.

Vous souhaitez participer à une collecte de sang près de chez vous ? Rien de plus simple : réservez votre créneau horaire par internet : dondesang.efs.sante.fr.

Grâce à l'amicale des donneurs de sang, l'EFS a collecté cette année 386 dons. Merci à tous nos donateurs.



L'amicale des donneurs de sang a signé le 7 Mars au cours de l'assemblée générale une convention de partenariat avec les amicales de pompiers de Saint-Etienne-du-Bois /Val-Revermont/ Courmangoux.

MARS

LES ÉBAUDIS BRESSANS

Après avoir fêté dignement leurs 90 ans en 2024 les Ébaudis Bressans continuent leur petit bout de chemin.

Cette année des sorties, des animations diverses, des répétitions, ils ont chaussé près de 40 fois les sabots.

Ils peuvent compter sur deux nouveaux couples, Esther et Didier, Évelyne et Denis et avec nos 7 ménétriers l'effectif est maintenant de 25.

Ce qui nous a permis de participer à trois fêtes importantes de la région, la foire à l'ancienne de Coligny, la fête du vin cuit à la ferme de la forêt de Courtes, et à la paria de l'écomusée de Saint-Étienne-du-Bois.

Nous avons aussi fait un festival folklorique à Charolles, une animation pour une réunion des anciens agriculteurs de France à Châtillon-sur-Chalaronne et une démonstration pour l'école publique de Saint-Étienne-du-Bois, etc...

En 2026 le samedi 21 février aura lieu notre soirée gaudes dans la nouvelle salle des fêtes, venez nombreux déguster ce plat traditionnel bressan.



UN SAVOIR-FAIRE
Familial

BERTRAND
19 60
POMPES FUNÈBRES MARBRERIE

HUMAIN

Avant tout

depuis
III GÉNÉRATIONS

pfbertrand.com

Orias 07035592 - Habilitation : 23.01.0102

Notre association, l'AAPPMA « le Sevron » a été créée en 1935.

Nous avons en gestion 6 Km de rivière sur le Sevron, bien fournis en poissons autochtones et le plan d'eau du Châtelet.

Nous pouvons mettre un accent particulier sur le plan d'eau du Châtelet qui a été mis en eau le 3 novembre 1995. Sorti d'un simple pré, ce projet fut mené avec le concours de la Mairie de Saint-Etienne-du-Bois, la fédération de pêche de l'Ain et de notre AAPPMA.

Nous avons effectué une première vidange le 10 novembre 2009, afin d'en contrôler la bonne gestion piscicole.

Depuis, beaucoup de travaux d'améliorations ont été réalisés, toujours axés pour un accueil simplifié et convivial des pêcheurs. **Grâce à ces nombreux projets réussis, nous avons obtenu en 2019 le label d'utilité publique « Parcours PASSION »**

attribué par la FNPF (Fédération Nationale de la Pêche en France).

Le premier dans le département de l'Ain.

Des tables et bancs, panneaux éducatifs, signalisations, em-

placement PMR, aménagements de berges, réfection du chemin périphérique, facilitent l'accueil des pêcheurs et leur famille.

Pour ce qui est du domaine piscicole, le Black Bass y a été implanté et mis



en « No Kill ». Sa reproduction y est naturelle tant le site lui convient. Cela permet à de nombreux pêcheurs de s'amuser avec ce poisson des plus combattants. D'autres poissons le peuplent également, carpes, tanches, gardons, sandres, perches, brochets, etc. Les gardons y sont en nombre pour la pêche au coup et il nous est rapporté que quelques poissons trophées ont été pêchés et remis à l'eau. Afin de maintenir cet équilibre ou cette densité, nous réalisons de nombreux alevinages.

Mais notre mission, notre responsabilité ne s'arrête pas à ces activités autour de la pêche, nous sommes les sentinelles de l'eau, nous veillons à la protection des milieux aquatiques, de la faune et de la flore. Notre garde particulier et l'ensemble de notre conseil d'administration, assurent régulièrement cette mission.

Les activités qui rythment notre association :

- Les Ateliers Pêche Nature de pêche à la mouche, les dimanches matin de novembre à mars,
- L'ouverture de la truite avec buvette à l'étang du Chatelet, le 14 mars 2026
- La fête de la pêche début juin avec ses concours et restauration sur place, le 7 juin 2026,
- Enduro carpe jeune « Kid's Carp » du 27 au 28 juin 2026,
- Participation au forum des associations en septembre, le 5 septembre 2026,
- La fameuse soirée moules frites à volonté, 28 novembre 2026.

Focus 2025 : Enduro carpe jeune « Kid's Carp »

Cette année se déroulait la première édition de notre enduro carpe jeune. Un vrai succès, tant sur le nombre d'équipes inscrites que sur le déroulé ou même la météo.

Une belle récompense pour les organisateurs que de voir tous ces sourires sur les visages de nos jeunes pêcheurs.

A la question des jeunes : est-ce qu'on refait l'année prochaine ? Ouiiiii

f Venez nous rejoindre sur notre page Facebook pour plus d'informations et nos activités. <https://www.facebook.com/#!/aappmalesevron>



AVRIL

COMITÉ DES FÊTES

LUNDI DE PÂQUES

Pour la première année, le Comité des Fêtes a organisé une chasse aux œufs.

Plus de 30 enfants y ont participé.

Le but était de retrouver les œufs, de couleurs différentes, cachés dans la forêt des Fermes de Pays en Bresse.

Deux niveaux de difficulté ont été mis en place. Un pour les petits, un pour les plus grands.

Ce fut un bon moment de partage entre enfants, parents et grands-parents, et pour bien terminer la journée, ils ont dégusté des gaufres et sont repartis avec du chocolat.



CONSCRIT CLASSE EN 5



L'année 2025 restera gravée dans les mémoires grâce aux Classes en 5 qui ont, une fois de plus, insufflé une énergie incroyable dans notre village lors du traditionnel défilé des conscrits.

Sous le thème flamboyant des grandes fêtes populaires en France et dans le monde, les différentes classes ont transformé notre rue principale en un véritable carnaval international. Les Stéphanois ont pu admirer les chars ingénieux et les déguisements créatifs célébrant notamment les Férias, le Beaujolais Nouveau, le 14 Juillet, l'Oktoberfest, la Saint-Patrick

et la Fête du Citron. Le tout a été dynamisé par la présence de plusieurs groupes de musique qui ont donné le rythme à cette joyeuse déambulation !

Nous retiendrons avec une émotion particulière le défilé en tête de Madame Raffin, la centenaire emblématique de cette promotion en 5, dont la présence a marqué ce moment unique.

Après le défilé, un verre de l'amitié a réuni l'ensemble des habitants sous les halles, avant que les conscrits ne se retrouvent à la salle des fêtes pour le banquet. Pas moins de 188 convives ont ainsi prolongé la fête jusque tard dans la nuit.

L'ambiance exceptionnelle s'est poursuivie le lundi soir avec la traditionnelle soirée crêpes, offrant à un grand nombre de Stéphanois l'occasion de dire un adieu festif à notre chère et vieille salle des fêtes.

L'ensemble de la Classe 2005 tient à remercier chaleureusement la population ainsi que tous les classards pour leur participation et leur enthousiasme qui ont rendu ce week-end absolument exceptionnel.



MAI

COMMÉMORATION DU 8 MAI

Ce jeudi 8 mai, les Stéphanois se sont rassemblés, comme chaque année, devant le monument aux morts pour honorer la mémoire des combattants de la Seconde Guerre mondiale et célébrer la paix retrouvée.

Un moment fort de cette cérémonie a été la participation des enfants de l'école privée Ste Colombe, qui ont chanté avec émotion notre hymne national, La Marseillaise.

Ils ont ensuite déposé des lumignons au pied du monument. Un geste simple, mais profondément symbolique, qui rappelle que le devoir de mémoire se transmet dès le plus jeune âge.



Merci à tous ceux qui ont contribué à cette belle cérémonie : élus, anciens combattants, porte-drapeaux, enseignants, sapeurs-pompiers, familles, et bien sûr les enfants.

N'oublions jamais...

ÉCOMUSÉE MAISON DE PAYS EN BRESSE

Comme chaque année, la Farfouille du 1^{er} mai a eu lieu sur le terrain stabilisé de Saint-Etienne-du-Bois.

L'association Maison de Pays en Bresse réalise cet événement depuis plusieurs années pour aider à financer le fonctionnement de l'Écomusée et la sauvegarde du patrimoine bressan.

Cette édition 2025 a été exceptionnelle par le nombre d'exposants (plus de 300) et une météo très clémente.

Envie de participer à une belle aventure humaine de sauvegarde du patrimoine bressan ? **Contactez l'association Maison de Pays en Bresse au 04 74 30 52 54.**

Nous recherchons des bénévoles pour nous aider lors des événements, pour les visites commentées, pour la préservation et la transmission des savoir-faire bressans... Toute aide sera la bienvenue et les bénévoles se feront un plaisir de vous accueillir au sein de l'association !

LA FARFOUILLE



MAI

COMITÉ DE FLEURISSEMENT

UN CŒUR DE VILLAGE TOUJOURS BIEN FLEURI



Notre village peut, cette année encore, se féliciter d'avoir procuré à ses habitants un cadre de vie agréable, en même temps bien apprécié par les gens de passage.

Le long de la route départementale, mais aussi aux abords de l'église ou des écoles, fleurs annuelles et plantes vivaces se côtoient, jouant sur les formes et les couleurs, pour constituer un ensemble harmonieux, souvent rehaussé par les oiseaux ou les papillons sculptés par notre artiste local.

Tout ceci ne serait pas possible sans **l'investissement d'une petite équipe de bénévoles** qui, avec le soutien de la municipalité, ne comptent pas leurs heures passées à semer puis repiquer

les divers plants, pour élaborer massifs et jardinières : durant toute la période de floraison, chacun intervient en fonction de ses disponibilités pour entretenir les diverses plantations. Pour une mise en valeur de notre mairie, un nouvel espace a été aménagé dès le printemps, contre le mur sud, du plus bel effet.

Une fois de plus, un appel est lancé : **si vous aimez les fleurs et avez du temps libre, n'hésitez pas, venez renforcer l'équipe du comité de fleurissement.**

HARMONIE DE COLIGNY

DE 12 À 80 ANS : UNE PASSION COMMUNE, LA MUSIQUE !

L'Harmonie de Coligny, ce sont plus de cinquante musiciens réunis par le plaisir de jouer ensemble, l'envie de partager de bons moments et la joie d'offrir au public des prestations chaleureuses et dynamiques. Encadrés par Charlotte CAMUS et Stéphane DEBIESSÉ-TIXIER, nos deux directeurs, les répétitions du vendredi soir et du dimanche matin se déroulent toujours dans une ambiance studieuse... mais conviviale !

Une année musicale riche et animée

Notre saison s'articule autour de rendez-vous incontournables :

- Vogue de Coligny – septembre 2025
- Hommage à Sainte Cécile – 16 novembre 2025
- Concert de Noël avec La Chorale La Guillerette – 20 décembre 2025 à l'église de Coligny

- Concerts de Printemps – 2 et 3 mai 2026 à la salle des fêtes de Coligny
- Festival de musique Bresse Revermont – 5 juillet 2026 à Ceyzériat
- Prestations officielles, animations en plein air et événements locaux tout au long de l'année
- Soirée barbecue de l'Harmonie – 13 juillet 2026, organisée par nos musiciens

Une harmonie ouverte à tous

Que vous soyez musicien confirmé, débutant... ou que vous n'ayez jamais joué d'un instrument :

vous êtes les bienvenus !

- L'école de musique du canton de Coligny assure les formations.

**Contact : Bernadette LOMBARD,
Présidente — 06 83 01 84 64**



- Les musiciens de l'Harmonie se chargent du reste : accueil, accompagnement, intégration dans les pupitres... et bonne humeur garantie !

Contacts Co-Présidents :

**Chloé ETHEVE &
Stéphane DEBIESSÉ-TIXIER**
harmoniedecoligny@gmail.com
06 79 65 79 50

Co-Directeurs :

**Charlotte CAMUS &
Stéphane DEBIESSÉ-TIXIER**

Suivez-nous !

 [Harmonie de Coligny](#)
 [@harmoniedecoligny](#)



AMICALE AMITIÉS RENCONTRES

L'amicale amitiés rencontres compte 248 adhérents. Les 15 membres du conseil d'administration et les 10 animatrices œuvrent au maintien du lien social. Les activités "classiques", gym douce, marche douce, pétanque, rencontres du vendredi après-midi sont bien suivies. La section "retraite sportive", avec la danse et la gym maintien en forme attire de nouveaux pratiquants souvent plus jeunes.

Depuis janvier 2025, **une sortie mensuelle au bowling est proposée.** Joueurs et accompagnants venus pour l'ambiance, convoitent pour se rendre à Saint Denis les Bourg. Le 14 octobre 26 personnes, dont 18 joueurs y ont partagé un bon repas.

Chaque jeudi à 14 h, nous vous donnons rendez-vous sous la nouvelle halle pour un départ de marche. Deux groupes partent pour une balade de 5 km ou 8 km.

L'amicale accueille les personnes à partir de 50 ans.



LE CENTRE DE LOISIRS

Le centre de loisirs « les cop'ain d'abord » propose l'accueil d'enfants sur les temps périscolaires, ainsi que pendant les mercredis et vacances. Le centre accueille les enfants 3 à 11 ans, quel que soit leur commune d'origine.

C'est une association gérée par des parents bénévoles et qui est composée de cinq salariés. Ceux-ci ont en charge l'encadrement des enfants et la gestion des animations.

Tout au long de l'année des projets sont proposés pour permettent aux enfants de découvrir le monde qui les entourent.

Durant les vacances il y a des sorties dans le département ou ceux limitrophes pour des spectacles, des visites, des parcs de loisirs ou des rencontres inter centre. Régulièrement des intervenants viennent sur place pour proposer des animations diverses (kapla, musique, arts plastique).

Toute l'année des échanges ont lieu avec les résidents de la MARPA et les enfants profitent des animations mises en place par la médiathèque.

Ouvert de 7h à 19h. Fermeture annuelle : une semaine à Noël et deux semaines en août.

Du côté des bénévoles, c'est une équipe de 8 parents bénévoles dont les enfants fréquentent la structure. Les missions principales sont d'assurer la gestion quotidienne de l'association, de veiller au bon fonctionnement des projets et de mettre en place des manifestations.



ÉCOMUSÉE MAISON DE PAYS EN BRESSE

LES JOURNÉES DU PATRIMOINE DE PAYS ET DES MOULINS

Depuis plus de 20 ans, les Journées du Patrimoine de Pays et des Moulins, organisées à la fin du mois de juin, valorisent le patrimoine local, l'histoire d'une communauté d'habitants, leur vie quotidienne passée... Elles retracent la mémoire d'une société et celle d'un territoire, ses usages et ses savoir-faire.

Chaque année, l'Écomusée Maison de Pays en Bresse participe à cette manifestation et organise des animations sur site, notamment des démonstrations de métiers d'autrefois. De la vannerie au tissage du chanvre, en passant par le repassage de coiffes, les métiers à corder, ou encore le métier de forgeron, chaque démonstration révèle un pan fascinant du passé de la Bresse.

Les bénévoles du groupe des patoisants participent également à cet évènement en proposant des séances de 45 minutes pour initier les visiteurs à la langue locale.

La thématique de l'édition 2025 était « Terre à Terre » : deux ateliers de fabrication de murs en torchis ont été proposés aux enfants.

En 2026, les journées se dérouleront les samedi 27 et dimanche 28 juin. Le thème sera « Tour et Détour ». Les visiteurs seront invités à relier l'histoire des lieux à leurs pas pour mieux comprendre, ressentir et découvrir autrement les fermes bressanes.



COMITÉ DES FÊTES

FÊTE DE LA MUSIQUE

Pour la deuxième année consécutive, le Comité des Fêtes organisait la fête de la musique.

Quatre groupes sont venus animer les rues de St Étienne du Bois.

La clique de Courmangoux a lancé la Fête, suivi d'Acoustica, de Playtime et la soirée s'est terminée avec Bress'Band.

De quoi animer l'ensemble du village toutes générations confondues.

Retenez dès maintenant la date du 19 juin 2026, nous vous attendons nombreux pour faire la fête.



CORRESPONDANCE AIN-VENDÉE JEUNES

ÉTÉ 2025



Comme chaque première semaine de juillet, nos jeunes Stéphanois ont vécu une belle semaine d'échange à Saint-Étienne-du-Bois...mais en Vendée !

Du 5 au 11 juillet 2025, 28 enfants accompagnés de 5 encadrants ont pris le train pour rejoindre nos amis de Vendée.

À notre arrivée, nous avons été chaleureusement accueillis au stade du village. Comme le veut la tradition, la semaine s'est rythmée par des journées en famille d'accueil et sorties collectives riches en découvertes et remplies de bonne humeur.



Les temps forts de cette semaine ont été nombreux, mais voilà les sorties communes à tous les enfants :

- Journée ludique à AccroSpider à **Saint-Hilaire-de-Riez**, suivie d'une balade en rosalie le long du littoral ;
- **Excursion à Noirmoutier**, avec le mythique passage du Gois, la pêche aux crustacés, la découverte de l'île en petit train et la visite des marais salants ;
- Journée des « ados », ponctuée par les Olympiades et l'annonce des résultats du Brevet des collèges : un grand bravo aux jeunes diplômés : 100 % de réussite pour nos jeunes !



Cette belle semaine s'est conclue par la soirée des familles, moment fort en émotions et en convivialité.

Le vendredi 11 juillet, le groupe a repris le chemin de la Bresse, le cœur rempli de souvenirs, arrivant à Saint-Étienne-du-Bois (Ain) à 19 h 47 précises.

Un grand merci à nos amis vendéens pour leur accueil toujours aussi chaleureux !



Vous avez envie de vivre une belle aventure humaine ?

En juillet 2026, ce sera au tour de nos amis vendéens de venir découvrir notre belle Bresse !

Si vous êtes curieux de connaître le principe du jumelage, ou si l'idée de recevoir un jeune Vendéen vous tente, contactez le président de l'association au 06 87 18 34 08 pour plus d'informations ! ... C'est l'occasion rêvée de créer des amitiés solides, de partager nos traditions respectives et de découvrir une région située à l'autre bout de la France !

JUILLET

ÉCOMUSÉE MAISON DE PAYS EN BRESSE

ANIMATIONS PENDANT LES VACANCES SCOLAIRES

Pendant les vacances scolaires, l'Écomusée propose des animations ludiques pour les familles les mardi et jeudi après-midi. Petits et grands peuvent apprendre à confectionner du beurre avec les méthodes anciennes, mettre la main à la pâte pour faire des briques, apprendre à tisser en alliant savoir-faire d'antan et d'aujourd'hui, retourner sur les bancs de l'école d'autrefois avec l'art de la calligraphie, mener l'enquête du domaine de Teyssonge tels de vrais détectives...

Ces animations sont suivies d'un goûter, avec tarte bressane faite maison et jus de pommes.



Le programme est renouvelé chaque saison.

Il est consultable sur le site officiel de l'écomusée, rubrique « Programme Saison » : www.ecomuseebresse.fr
Sur inscription par téléphone au **04 74 30 52 54** ou par mail à accueil@maisondepaysenbresse.fr

REMISE DES DICTIONNAIRES AUX ÉLÈVES DE CM2

UN PASSAGE SYMBOLIQUE VERS LE COLLÈGE...

Comme chaque année, la municipalité a eu le plaisir d'honorer les élèves de CM2 des écoles du village en leur remettant un dictionnaire pour marquer leur passage vers une nouvelle étape : l'entrée en 6^e.

Deux cérémonies ont eu lieu :

- Le mardi 1^{er} juillet, avec la classe de Mme Sandrine Bruyas de l'école privée Sainte-Colombe,
- Le jeudi 3 juillet, avec la classe de Mme Chrystele Vangrevelyngh de l'école publique.

À l'heure du numérique, offrir un dictionnaire peut sembler désuet... et pourtant ! Il demeure un outil essentiel et un symbole fort : celui de notre langue, de notre culture, de notre patrimoine écrit. Apprendre à lire, écrire et compter reste la mission première de l'école, et la maîtrise du français est une clé indispensable pour construire son avenir.

Félicitations à tous ces jeunes élèves, curieux, motivés et pleins d'enthousiasme, nous leur souhaitons plein de succès dans cette nouvelle aventure !



JUILLET

BRESS'TIVAL

SAMEDI 19 JUILLET, 18H : UN PREMIER BRESS'TIVAL RÉUSSI POUR LE BRESS'BAND !

La municipalité de Saint-Étienne-du-Bois a eu le plaisir d'accueillir et de soutenir une **belle initiative portée par une équipe de jeunes musiciens issus de l'harmonie de Coligny. Ces musiciens formant le Bress Band ont organisé leur 1^{er} Bress'tival** sur le terrain stabilisé du foyer communal.

Un projet exemplaire, mené avec sérieux et passion, tant sur le plan technique, musical que financier. Grâce aux cachets de leurs précédents concerts, complétés par des soutiens extérieurs, les musiciens du Bress'Band ont pu proposer une véritable soirée de spectacles professionnels.



Au programme :

- Le Bress'Band, évidemment, qui a ouvert et animé la soirée en deux temps,
- Les Ainconnus, venus mettre l'ambiance aux côtés du Bress'Band,
- Nola French Connection, qui a fait vibrer le public avec son énergie communicative,
- Et enfin, le duo Piston, pour une clôture électro pleine de rythme.

Bravo aux jeunes organisateurs pour leur professionnalisme, leur enthousiasme et leur sens de l'organisation. Le pari est réussi : ce premier Bress'tival en appelle sans doute d'autres !

Le choix du terrain stabilisé s'est révélé très judicieux : installation de scène, espace pour les spectateurs, buvette, restauration avec la participation de restaurateurs stéphanois, accueil des artistes dans les salles du foyer communal, parking visiteurs... tout était pensé pour une belle fête populaire !

Malgré une météo capricieuse en matinée, la mobilisation des bénévoles n'a jamais faibli. Et dès le retour du soleil en début d'après-midi, l'ambiance a rapidement chauffé ! Ce sont plus de 1 200 personnes qui se sont déplacées pour profiter de cette soirée estivale et musicale.




 45 Chemin de la Bergaderie
 01370 Saint Etienne du Bois
 04 74 45 05 26
 contact@artisansadomicile01.fr
 www.artisansadomicile01.fr





Entretien Espaces Verts
 Travaux de petits bricolages
 Travaux Ménagers
 Assistance administrative
 Dépannage Informatique
 Coaching sportif à domicile

Avance Immédiate 50%
Réduction ou Crédit d'impôts



Aux Saveurs Stéphanoises



M. JOËL SAINT SULPICE

508 RUE CENTRALE - 01370 SAINT ETIENNE DU BOIS

TÉL. 04 74 32 61 45 / 06 65 35 35 35

n° SIRET : 821 451 671 00019 n° APE : 4722 Z

BRESSE FONTE

Achats produits laitiers - Gros - Demi-gros
Décongélation contrôlée / Stockage frigorifique
Transports frigorifiques



150 chemin de la Zone d'Activité - 01370 Saint-Etienne-du-Bois
Tél. 04 74 23 24 16



FEST'A SAINTÉ

UNE RÉUSSITE COLLECTIVE
QUI FAIT RAYONNER LA COMMUNE



Les rendez-vous du 21 au 23 août ont tenu toutes leurs promesses et bien plus encore. Pendant trois jours, la commune a vibré au rythme des spectacles de rue, du sport, de la gastronomie et des moments conviviaux qui ont rassemblé petits et grands.

Le Comité des Fêtes a ouvert les festivités le jeudi soir avec le spectacle "440 là".

Puis le vendredi soir, le traditionnel repas bréchets affichait complet. Plus de 400 convives ont pris place sous les chapiteaux pour déguster les 140 kg de bréchets, cuits et assaisonnés à la perfection par les bénévoles du comité des fêtes. Un travail d'orfèvre qui a permis à chacun de savourer ce rendez-vous gourmand, devenu un incontournable de la manifestation.

Comme toutes les autres années, ce fût un franc succès grâce aussi à l'animation parfaite de Jacky et Sandrine Guilloux.

Samedi, place au sport et au spectacle. Entre les circuits de vélo, les courses

pédestres ce sont pratiquement 200 sportifs qui ont participé aux activités proposées conjointement avec le Sab Cyclo.

Pour les animations de rue, ce sont 150 à 200 spectateurs qui se sont rassemblés pour chaque représentation. La culture a ainsi trouvé toute sa place au cœur du village, créant des instants de découverte, de rire et de partage.

Le soir venu, c'est autour de l'étang du Châtelet que l'émotion a atteint son apogée. Dans des conditions idéales, le feu d'artifice a offert un spectacle grandiose, illuminant le ciel et les visages émerveillés du public. La fête s'est poursuivie et tout le monde s'est retrouvé sous la halle pour le bal populaire, dans une ambiance joyeuse et familiale.

La municipalité adresse ses félicitations et remerciements chaleureux au 37 bénévoles du comité des fêtes, présents tout au long de ce magnifique week-end, ainsi qu'à toutes celles et ceux qui ont contribué de près ou de loin à cette belle réussite.



**Tous à vos agenda !
Nous vous donnons
rendez-vous dorés et déjà
pour l'édition 2026,
le week-end du 27, 28 et
29 août, (Soirée "Bréchets"
à la Salle Polyvalente).**

AOÛT

GROUPEMENT PAROISSIAL

DIOCÈSE DE BELLEY-ARS

GROUPEMENT PAROISSIAL DE VIRIAT/MARBOZ/SAINT-ÉTIENNE-DU-BOIS



Après 7 années parmi nous, le Père Bonaventure a célébré sa dernière messe le 24 août 2025 avant de partir à Lagnieu. **Le Père Olivier Barnay a été installé le 7 septembre 2025** curé de notre groupement désormais regroupé avec la paroisse de Viriat.

Pour demander un sacrement, contactez le Père Olivier suffisamment à l'avance :
06 88 19 73 67 ou abbebarnay@hotmail.fr

Les permanences sont assurées :

- **par les bénévoles le samedi :** A la Résidence Autonomie Soleil à Marboz de 10h à midi et à St-Etienne-du-Bois de 10h à 11h30,
- **par le Père Olivier le jeudi** à Viriat de 9h à midi.

Toutes les informations sont disponibles grâce au bulletin paroissial hebdomadaire à l'entrée des églises à partir du samedi matin ou par internet :
paroissesaintetienne01370@gmail.com.

 <https://www.facebook.com/profile.php?id=100015846431115>

 <https://catholique-belley-ars.fr/notre-diocese/paroisses/marboz>



ÉCOMUSÉE MAISON DE PAYS EN BRESSE

EXPOSITION TEMPORAIRE

En août et septembre 2025, à travers l'exposition temporaire « **Les fermes bressanes démontables : mythe ou réalité ?** », les visiteurs ont pu découvrir l'histoire du démontage et remontage de la ferme des Mangettes et de la ferme de la Claison.

À travers différentes sources d'archives (photographies, documents administratifs officiels, affiches, maquette...), cette exposition a révélé les secrets de reconstruction des deux fermes implantées sur le site de l'écomusée.

En 2026, les visiteurs pourront découvrir une nouvelle exposition sur le thème des coiffes, et autres couvre-chefs traditionnels de la Bresse et ses alentours, aux mois d'août et septembre.



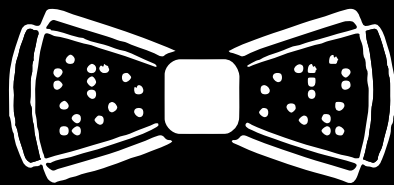
SEPTEMBRE

FORUM DES ASSOCIATIONS

Le samedi 6 septembre, le gymnase intercommunal a accueilli le Forum des associations, un moment fort de la rentrée !

Pas moins de 28 associations étaient présentes pour faire découvrir leurs activités, partager leur passion et donner envie de s'engager.

Bravo et merci à toutes les associations pour leur présence, leur dynamisme et le travail accompli tout au long de l'année. Vous contribuez largement à la vitalité et au rayonnement de notre commune.



LA SPEZIA

di Franca

FOOD TRUCKS
PIZZERIA
& TRAITEUR



+33 6 49 62 51 58



Laspeziao1370@gmail.com



LaSpeziao1



La_speziao1

SEPTEMBRE

ÉCOMUSÉE MAISON DE PAYS EN BRESSE

LE GROUPE DES PATOISANTS

Les Patoisants de l'association Maison de Pays en Bresse ont fait leur rentrée le samedi 11 octobre 2025. **Ils se retrouvent chaque deuxième samedi des mois d'octobre à mai, de 14 h à 16 h.** Les cours permettent de valoriser la langue bressane à travers la traduction d'un livre, « C'était Hier ».

Au programme : écriture, traduction, lecture et échanges sur les connaissances du patois bressan. C'est l'occasion pour une trentaine de participants, venant de plusieurs villages voisins, de retrouver leurs racines et leur langue, de l'apprendre pour certains, de la pratiquer et de la mettre en valeur. Le groupe des patoisants participe à de nombreuses manifestations, dont la fête internationale du francoprovençal qui s'est tenue à La-Roche-sur-Foron le dimanche 21 septembre 2025. Ce fut l'occasion pour eux de mettre en lumière l'héritage linguistique de la Bresse et de le partager avec d'autres patoisants venus du monde entier.

Vouj'ate èvya de veni va ? N'assemètò pô ! (Vous avez envie de venir voir ? N'hésitez pas !)

Si vous souhaitez intégrer le groupe des patoisants, contactez l'écomusée par téléphone au **04 74 30 52 54** ou par mail à accueil@maisondepaysenbresse.fr



JOURNÉES EUROPÉENNES DU PATRIMOINE



Comme chaque année, les Journées européennes du Patrimoine édition 2025 ont eu lieu l'avant dernier week-end de septembre, les samedi 20 et dimanche 21. Ce fut l'occasion pour les visiteurs de découvrir ou redécouvrir l'écomusée à demi-tarif. Sur ces deux journées, **les bénévoles du groupe des vieux métiers ont proposé des démonstrations pour plonger les visiteurs dans la Bresse d'autrefois :** repassage de coiffes bressanes, tissage et peignage du chanvre, métiers du forgeron et du rémouleur, montage des cordes à l'ancienne, travail du bois avec le banc d'âne... Plus de 150 personnes, adultes et enfants, se sont rendus à l'écomusée pour découvrir les gestes et savoir-faire ancestraux de la Bresse. Sur la journée du samedi, les bénévoles du groupe des patoisants ont proposé quatre séances d'initiation au patois. Sous la carronnière, l'équipe de l'écomusée a animé deux ateliers pour apprendre aux enfants à réaliser des petits briques avec les méthodes d'antan. Ces journées furent également l'occasion pour les visiteurs de découvrir l'exposition temporaire « Les fermes bressanes démontables : mythe ou réalité ? », afin d'en savoir plus sur le démontage et remontage des fermes situées sur le site de l'écomusée.

Rendez-vous les samedi 19 et dimanche 20 septembre 2026 pour la prochaine édition des Journées européennes du Patrimoine !



SEPTEMBRE



COMITÉ DE JUMELAGE



JOIE ET PARTAGE POUR LES 60 ANS DU JUMELAGE



60 ans, c'est un âge raisonnable, respectable, enviable, ... autant de qualificatifs qui conviennent !

En tout cas, c'est un âge qui se fête !

Ainsi le Comité de jumelage franco-allemand scellé entre Linsengericht (initialement Altenasslau) et notre belle commune de Saint-Etienne-du-Bois en 1965 l'a souhaité et l'a mis en œuvre de belle manière.

En mai dernier, une délégation d'une vingtaine de stéphanois a rendu visite à nos amis allemands : des retrouvailles pour beaucoup, une découverte pour d'autres, dans tous les cas un bel accueil et un merveilleux séjour fait de visites (Gelnhausen, Francfort), de soirées intenses en échanges, de discours commémoratifs, et surtout de temps précieux partagés au sein des familles accueillantes.



En septembre, voyage retour de nos amis allemands en terre bressane. Un programme bien rempli a été déroulé: après un accueil convivial en mairie puis un repas à la Grange du Pin, la visite du Bourg en Bresse historique avec l'aide de 2 guides formées pour l'occasion, la visite de Cluny, une dégustation de vins de Bourgogne à la Maison des vins de Mâcon et le

repas officiel à la Maison des Pays de l'Ain, le comité ayant pris soin d'inviter des anciens sans qui cette aventure de 60 ans n'aurait pas vu le jour. C'est ainsi que Marie-Claire Morey a été honorée pour son investissement de 50 ans au jumelage, qu'elle avait intégré en juin 1975. N'oublions pas la représentation de notre Chorale paroissiale dans notre belle église suivi d'une chorégraphie de très jeunes stéphanois dans la cour de l'école publique.

Ces célébrations ont été une réussite et nous remercions tous ceux qui y ont contribué. Comme cela a été rappelé de part et d'autre lors de différentes interventions, fêter l'amitié entre nos deux peuples est tout sauf anodin en ces périodes pour le moins troublées que nous traversons.



Le comité s'est récemment étoffé de nouveaux membres, la porte est grande ouverte à tous pour donner une nouvelle dynamique à ce comité et à ses actions.

A noter qu'une délégation d'une douzaine de stéphanois se prépare à un déplacement à Linsengericht dans le cadre du marché de Noël du 4 au 7 décembre avec dans ses valises comté, volaille de Bresse et vin de la région ...



SEPTEMBRE

Le 16 mai 1965, Charles ROBIN, maire de Saint-Etienne-du-Bois et Kurt Moltwitz, maire d'Altenhasslau en Allemagne, signaient l'acte de jumelage entre nos deux communes, à peine 20 ans après la fin de la deuxième guerre mondiale, conflit qui avait durement opposé nos deux pays...

Depuis 60 ans, des échanges réguliers ont permis de tisser des liens forts entre les habitants de Saint-Etienne-du-Bois et d'Altenhasslau (devenue par la suite Linsengericht suite à fusion) et c'est donc avec un grand plaisir que 26 Stéphanois sont partis du 8 au 11 mai 2025 retrouver les membres du comité allemand.

Découvrons ce voyage au travers de 3 témoignages de participants ...



Emilie, membre du Comité de Jumelage

Je vais régulièrement à Linsengericht depuis 2003 et je suis entrée dans l'organisation du comité de jumelage.

L'accueil de nos hôtes, le plaisir de les retrouver à chaque visite et la culture allemande rendent tous ces voyages mémorables. La convivialité et la bonne humeur sont toujours au rendez-vous.

J'ai de très bons souvenirs des fêtes organisées en Allemagne, souvent grandioses et des marchés de Noël en extérieur, autour des braséros.

Il est important de maintenir les liens d'amitié qui unissent nos deux communes, le jumelage est un symbole de paix et de réconciliation historique à préserver.

Le comité recherche des bénévoles et des participants pour tous les échanges à venir, tous les Stéphanois sont invités à le rejoindre.

Père Bona', Curé de Saint-Etienne-du-Bois

L'amitié, la fraternité et le pardon sont des valeurs qui me sont chères : 60 ans de jumelage entre deux communes, 60 ans de réconciliation et d'amitié entre deux peuples jadis ennemis, voilà ce qui me rejouit au plus profond de mon être.

J'ai déjà visité l'Allemagne il y a quelques années. Pourtant je peux dire aujourd'hui que je ne la connaissais pas et je ne connaissais pas les Allemands. La spontanéité et la chaleur de l'accueil de ma famille m'ont marqué de manière positive et indélébile. Nos amis allemands ont de plus préparé notre séjour avec soin et minutie, ils sont vraiment très organisés, je leur dis : Bravo !

Pour terminer, je remercie le comité de jumelage auquel je souhaite belle et longue vie, je vous accompagne et vous soutiens de mes prières.

Dieu vous bénisse !



Françoise et Jacky, participants des échanges de longue date

Nous participons aux échanges du jumelage depuis plus de 40 ans...

Aujourd'hui, nous avons beaucoup de connaissances et de véritables amis à Linsengericht. C'est notre façon de participer à la construction de l'Europe qui a en a bien besoin en ces temps difficiles.

Pour les plus jeunes participer au jumelage est une manière de s'initier à la langue allemande et de se perfectionner en anglais car beaucoup d'Allemands le parle couramment.

Nous encourageons tous les jeunes à poursuivre l'échange pour faire perdurer cette amitié créée entre les familles de nos deux communes.

OCTOBRE

ÉCOMUSÉE MAISON DE PAYS EN BRESSE

FÊTE DE LA PARIA

La Paria est le nom d'une confiture ancestrale fabriquée sur le site de l'Écomusée Maison de Pays en Bresse à Saint-Etienne-du-Bois. Cette confiture de poires cuites dans du jus de pommes se réalisait autrefois entre voisins. Elle était l'occasion de faire la fête et de resserrer les liens entre les habitants.

Depuis 1994, les bénévoles de l'association Maison de Pays en Bresse perpétuent la confection de la Paria et célèbrent cette tradition l'avant dernier week-end d'octobre. Du 13 au 19 octobre 2025, environ 80 bénévoles se sont impliqués dans la préparation de cet événement.



Les 16, 17 et 18 octobre après-midi, une cinquantaine de volontaires se sont réunis pour la « plume des poires » (poires pelées et coupées en quartiers), tandis qu'une vingtaine de bénévoles préparait la Paria, en respectant à la lettre la recette ancestrale : cuisson lente dans des chaudrons en cuivre par un feu de bois alimenté régulièrement, brassage sans cesse de la préparation avec un grand manche en bois, appelé « pétouillon »...

Les samedi 18 et dimanche 19 octobre 2025, une soixantaine de bénévoles étaient présents sur le site de l'écomusée pour vendre la Paria, mise en pots tôt le matin. Les visiteurs pouvaient également acheter et déguster des tartes bressanes, préparées par nos bénévoles et cuites sur place au four traditionnel, mais aussi des gaufres à l'ancienne, du miel provenant des ruches de l'écomusée... Des jeux en bois pour

petits et grands étaient à disposition sur toute la journée du samedi.

Le dimanche, les animations ont été assurées par le groupe folklorique des ébaudis bressans et les orgues de barbarie. L'association remercie chaleureusement l'ensemble des bénévoles présents pour leur implication, sans quoi rien ne serait possible. Rendez-vous les samedi 17 et dimanche 18 octobre 2026 pour la prochaine édition de la Fête de la Paria !



ANIMATIONS POUR LES VACANCES DE LA TOUSSAINT

À l'occasion des vacances de la Toussaint, l'écomusée a proposé une nouvelle animation sur le thème d'Halloween.

Les participants ont été invités à se réunir au coin du feu de la cheminée sarrasine, dans la ferme des Mangettes, pour jouer à « l'oumou lo », un jeu de rôles inspiré du célèbre jeu de société Les Loups-garous de Thiercelieux.

Sur deux demi-journées programmées, les 28 et 30 octobre 2025, une cinquantaine de personnes, adultes et enfants, ont participé à l'animation. Elle a également été proposée à un centre de loisirs et un groupe d'enfants d'un institut médico-éducatif, soit à une quarantaine d'enfants.

L'écomusée Maison de Pays en Bresse propose des animations pour les familles les mardis et jeudis pendant les vacances scolaires.

Le programme est consultable sur le site officiel de l'écomusée, rubrique « Programme Saison » : www.ecomuseebresse.fr
Sur inscription par téléphone au **04 74 30 52 54** ou par mail à accueil@maisondepaysenbresse.fr



NOVEMBRE

COMMÉMORATION DU 11 NOVEMBRE

Ce mardi 11 novembre, **la commune de Saint-Étienne-du-Bois s'est rassemblée en nombre** autour du monument aux morts pour rendre hommage aux soldats tombés pour la France.

Les habitants présents ont témoigné de l'attachement de notre village à la transmission de cette mémoire collective.

Un temps fort de cette cérémonie fut l'initiative portée par Madame la Directrice de l'école privée Sainte-Colombe. Elle a organisé la lecture d'un texte par les enfants, avant d'inviter l'ensemble des enfants présents de l'école publique comme de l'école privée à venir déposer un bleuet dans un vase en hommage aux disparus.

Ce geste, simple mais d'une symbolique extrêmement forte, a permis de constituer, à partir de fleurs individuelles, un bouquet collectif déposé au pied du monument aux morts. Une très belle marque de reconnaissance envers les soldats dont les noms y sont gravés.

Le temps le plus marquant de la cérémonie fut sans doute l'interprétation a cappella de la Marseillaise. Entonnée par les enfants et reprise par toutes les personnes présentes, l'hymne national a résonné avec force et dignité. Un hommage vibrant à notre patrie.

Le Maire a tenu à saluer la présence des anciens combattants de la FNACA, des porte-drapeaux, des élus, des



sapeurs-pompiers du SLIS, et des sonneurs du Rallye au Bois, qui ont ouvert et refermé le ban de cette cérémonie commémorative.



LE SAB CYCLO



A vélo tout est plus beau !



L'année 2025 du SAB a vu l'accroissement de l'effectif féminin ainsi que l'ouverture à l'utilisation du vélo électrique.

Son but reste la pratique du vélo de façon ludique et conviviale.

La retraite, loin d'être un point d'arrêt, est souvent perçue comme un nouveau départ. Pour bon nombre de seniors, elle est l'occasion rêvée d'embrasser de nouvelles pratiques pour préserver leur vitalité. Parmi celle-ci, le vélo s'impose comme un choix judicieux, accessible et extraordinairement bénéfique pour le capital santé.

Retraités et futurs retraités n'hésitez pas à rejoindre le sab cyclo pour continuer ou reprendre une activité sportive !

Les sorties vélo organisées en semaine ont été plébiscitées donc nous renouvellerons cette pratique régulière.

Pour tout renseignement, Didier Piroux, Président du SAB se fera un plaisir de répondre à toutes vos questions,

dpiroux@orange.fr

Tél portable : 0782824861

DÉCEMBRE

LA MARPA PLAIN-CHAMP

UN LIEU DE VIE POUR LES SENIORS AU CŒUR DU VILLAGE

Depuis plus de vingt ans, la Marpa Plain-Champ accueille à Saint-Étienne-du-Bois des seniors de plus de 60 ans, autonomes ou perte d'autonomie en légère à modérée. Gérée par une association à but non lucratif, cette structure médico-sociale à taille humaine



propose un cadre de vie chaleureux, où indépendance et accompagnement se conjuguent au quotidien.

La Marpa dispose de 27 logements privés, confortables et adaptés, permettant à chacun de préserver son autonomie tout en bénéficiant de services collectifs favorisant le lien social. L'équipe de professionnelles, présente 7j/7, veille à un accompagnement personnalisé de chaque résident.

De nombreuses activités rythment la vie de l'établissement : ateliers créatifs, chorale, gymnastique douce, jeux de mémoire... Autant d'occasions de maintenir l'autonomie, la convivialité et le plaisir de vivre ensemble.

Les repas, préparés sur place, sont des moments privilégiés de partage autour de la table. Chaque résident peut également choisir de cuisiner dans son logement s'il le souhaite.

La Marpa propose plusieurs formules d'accueil : à la journée (accueil de proximité), en séjour temporaire pour découvrir la structure, ou en hébergement résidentiel.

Pour tout renseignement :

Céline Sibelle, directrice
Agnès Pay, présidente de l'association

☎ 04 74 30 51 08

✉ marpa@plain-champ.fr



L'ORIGINALE PIZZERIA

📍 492, RUE CENTRALE
01370 ST-ÉTIENNE-DU-BOIS
04 74 22 48 81

HORAIRES D'OUVERTURE

LE MIDI :

du lundi au vendredi,
de 11 h 30 à 14 h

LE SOIR :

du mercredi au samedi,
de 18 h à 21 h 30

Fermé le dimanche

CALENDRIER DES ÉVÉNEMENTS

JANVIER

- Vendredi 09** ▶ **AMICALE AMITIÉS RENCONTRES**
Galette des Rois - Salle polyvalente
- Samedi 10** ▶ **LJTT - After** - Foyer communal
- 10, 17, 24, 31** ▶ **ÉCOMUSÉE - Stage Benon**
- Dimanche 11** ▶ **AAPPMA - A.G.** - Foyer communal, 10 h 00
▶ **Plaine Revermont Foot - Loto** - Meillonas
- Mardi 13** ▶ **ÉCOMUSÉE - Stage Coiffe**
- Jeudi 15** ▶ **CINÉMA RURAL - Projection de film** -
Salle Prosper Perdrix, 15 h 00 - 20 h 00
- Vendredi 23** ▶ **VŒUX DU MAIRE** - Salle polyvalente, 19 h 00
▶ **Plaine Revermont Foot - Soirée de présentation** - Gymnase Val-Revermont
- Samedi 24** ▶ **Plaine Revermont Foot - Tournoi en salle** -
Dimanche 25 Gymnase Val-Revermont
- Dimanche 25** ▶ **VENDÉE AIN - Tartiflette** - Salle polyvalente
- Samedi 31** ▶ **AMICALE DES BOULES STÉPHANOISES**
Vente à emporter - Clos du Sevron, 10 h 00

FÉVRIER

- 05 et 26** ▶ **CINÉMA RURAL - Projection de film**
Salle polyvalente, 15 h 00 - 20 h 00
- Vendredi 06** ▶ **AMICALE AMITIÉS RENCONTRES - Bugnes des aînés** - Salle Prosper Perdrix
- 06 et 07** ▶ **ÉCOMUSÉE - Stage Vannerie**
- Samedi 07** ▶ **MUNICIPALITÉ/AMICALE DES SAPEURS POMPIERS - Concert de musique** au profit œuvre des pupilles - Salle polyvalente
▶ **LJTT - After** - Foyer communal, après-midi
- Mardi 10** ▶ **ÉCOMUSÉE - Stage Coiffe**
- 13, 14, 20, 21** ▶ **ÉCOMUSÉE - Stage Vannerie**
- Samedi 21** ▶ **ÉBAUDIS BRESSANS - Soirée gaudes**
Salle polyvalente
- Lundi 23** ▶ **DON DU SANG - Collecte** à St-Etienne-du-Bois
Salle polyvalente
- 27, 28** ▶ **ÉCOMUSÉE - Stage Vannerie**
- Samedi 28** ▶ **ASSOCIATION CHASSE ST HUBERT - Vente de civet** - Local de chasse

MARS

- Jeudi 05** ▶ **AMICALE AMITIÉS RENCONTRES - Concours de Belote** - Salle polyvalente, après midi
- Vendredi 06** ▶ **SOU DES ÉCOLES - Carnaval** - école publique
- 07 et 08** ▶ **CONSCRITS CLASSE 1 - Banquet demi-classe** -
Salle polyvalente
- Samedi 07** ▶ **LJTT - After** - foyer communal, après midi
- Mardi 10** ▶ **ÉCOMUSÉE - Stage Coiffe**
- Samedi 14** ▶ **APEL - Carnaval** - Gymnase
▶ **AAPPMA - Ouverture de la truite** - Etang du Châtelet, 8 h 00
▶ **AMICALE DES DONNEURS DE SANG - Soirée théâtre** - Salle polyvalente
- Dimanche 15** ▶ **ÉLECTIONS MUNICIPALES - 1^{er} tour** - Mairie
- Mardi 17** ▶ **VEN-D-AIN - A.G.** - Salle Annexe
- Jeudi 19** ▶ **CINÉMA RURAL - Projection de film** -
Salle polyvalente - 15 h 00 - 20 h 00
- Jeudi 19** ▶ **FNACA - Commémoration** - Place du 19 Mars

- Samedi 21** ▶ **LJTT - After** - Foyer communal, après midi
▶ **COMITÉ DE FLEURISSEMENT - A.G.** -
Salle annexe, 10 h 00

- Dimanche 22** ▶ **ÉLECTIONS MUNICIPALES - Eventuellement 2^e tour** - Mairie

- Samedi 28** ▶ **AMICALE DES BOULES STÉPHANOISES - Challenge TAIBI** - Clos du Sevron, 13 h 30

AVRIL

- Mercredi 01** ▶ **ÉCOMUSÉE - Ouverture du musée**
- 04, 11, 18, 25** ▶ **ÉCOMUSÉE - Stage Forge**
- Samedi 04** ▶ **COMITÉ DES FÊTES - A.G.** - Foyer communal
- Lundi 06** ▶ **COMITÉ DES FÊTES - Chasse aux œufs** -
Fermes des Pays en Bresse
- 07, 09, 11** ▶ **ÉCOMUSÉE - Ateliers familles**
- 09 et 30** ▶ **CINÉMA RURAL - Projection de film** -
Salle polyvalente, 15 h 00 - 20 h 00
- Samedi 11** ▶ **LJTT - After** - Foyer communal, après midi
- 12 et 13** ▶ **BANQUET DES CLASSES - CONSCRITS EN 6**
Salle polyvalente
- Mardi 14** ▶ **ÉCOMUSÉE - Stage Coiffe**
- Samedi 18** ▶ **COMITÉ DE FLEURISSEMENT - Chorale** -
Salle polyvalente, soirée
- Dimanche 19** ▶ **SAB CYCLO - Rando VTT** - Mion Nivigne, le matin
- Vendredi 24** ▶ **AMICALE AMITIÉS RENCONTRES - Repas de clôture et anniversaire** - Salle polyvalente, 12 h 00
- Jeudi 30** ▶ **AMICALE DES DONNEURS DE SANG - Collecte VAL-REVERMONT**

MAI

- Vendredi 01** ▶ **ÉCOMUSÉE - Farfouille** - Foyer + Terrain Stabilisé
▶ **PRF - Tournoi des jeunes** - Stade du Biolay -
St-Etienne-du-Bois ou Stade Val-Revermont
- Samedi 02** ▶ **SAB CYCLO - Course cycliste** -
Départ foyer communal
- Vendredi 08** ▶ **MUNICIPALITÉ / FNACA - Commémoration / Vin d'honneur** - Salle Annexe
- Samedi 09** ▶ **LJTT - After** - Foyer communal, après-midi
- Samedi 16** ▶ **AMICALE DES BOULES STÉPHANOISES**
Concours intersociétés - Clos du Sevron, 14 h
- Jeudi 21** ▶ **CINÉMA RURAL - Projection de film** -
Salle polyvalente, 15 h 00 - 20 h 00
- Samedi 23** ▶ **COMITÉ DE FLEURISSEMENT - Soirée chorale**
Salle polyvalente, 20 h
- Samedi 30** ▶ **APEL - Spectacle de l'école** - Salle polyvalente
▶ **LJTT - After** - Foyer communal, après-midi

JUIN

- Vendredi 05** ▶ **CENTRE DE LOISIRS - Vente de pizzas** - Centre de loisirs, 18 h 00
▶ **A.G.** - Centre de loisirs, 18 h 30
- Samedi 06** ▶ **LJTT - After** - Foyer communal
- Dimanche 07** ▶ **AAPPMA - Fête de la pêche** -
Etang du Châtelet, 8 h 00
- Jeudi 11** ▶ **CINÉMA RURAL - Projection de film** -
Salle polyvalente, 15 h 00 - 20 h 00
▶ **AMICALE DES BOULES STÉPHANOISES - Challenge Bébert Vagner** - Clos du Sevron, 8 h 30

CALENDRIER DES ÉVÉNEMENTS

JUIN

- Vendredi 12 ▶ LJTT - **TOP 12 interne** - Foyer communal
▶ **GOOD LOOKIN' DANCERS - Bal country** -
Salle polyvalente, 15h - 1h
- Samedi 13 ▶ **AMICALE AMITIÉS RENCONTRES - Concours de pétanque** - Terrain stabilisé + cuisine et foyer
▶ LJTT - **TOP 12 interne** - Foyer communal
▶ **Plaine Revermont Foot- A.G.**
- Vendredi 19 ▶ **COMITÉ DES FÊTES - Fête de la musique** -
Halle communale
- Vendredi 26 ▶ **SOU DES ÉCOLES - Kermesse** - Ecole publique
- 27 et 28 ▶ **ÉCOMUSÉE - Journée du Patrimoine de Pays et des Moulins**
- 27 et 28 ▶ **AAPPMA - ENDURO Carpe Jeunes** -
Etang du Châtelet
- Dimanche 28 ▶ **APEL - Kermesse** - Ecole privée +
Halle communale (repas)

JUILLET

- Jeudi 02 ▶ **CINÉMA RURAL - Projection de films** -
Salle polyvalente, 15h00 - 20h00
- 07, 09, 16, 21, 23 ▶ **ÉCOMUSÉE - Ateliers Famille**
- 04 au 11 ▶ **AIN VENDÉE JEUNES - Échange Vendéen**
- Samedi 11 ▶ **AMICALES DES BOULES STÉPHANOISES - Challenge Paul et Pascal HANTZ** -
Clos du Sevron, 13h30
- Mercredi 15 ▶ **DON DU SANG - Collecte** à St Etienne du Bois -
Salle polyvalente, 15h à 19h
- Samedi 18 ▶ **BRESS BAND - Festival BRESS'TIVAL** -
Terrain stabilisé du foyer
- Dimanche 19 ▶ **AMICALE DONNEURS DE SANG - Méchoui** -
Salle polyvalente, 12h00

AOÛT

- Lundi 03 ▶ **AMICALE AMITIÉS RENCONTRES - Pique-nique**
Bon repos
- 11, 13, 18, 20, 25, 27 ▶ **ÉCOMUSÉE - Ateliers Famille**
- 27, 28, 29 ▶ **COMITÉ DES FÊTES - Fest'A Sainté / bréchet**
- Samedi 29 ▶ **SAB CYCLO - Randonnée Cyclotourisme**
▶ **AMICALE DES BOULES STÉPHANOISES - But d'honneur** - Clos du Sevron, 8h30

SEPTEMBRE

- Mercredi 02 ▶ **VEN-D-AIN - Accueil des Vendéens** réception
- 02 au 07 ▶ **VEN-D-AIN - Séjours des Vendéens**
- Samedi 05 ▶ **MUNICIPALITÉ - Forum des associations** -
Gymnase
▶ **AMICALE DES BOULES STÉPHANOISES - Rencontre avec Lavancia** - Clos du Sevron, 8h30
- Dimanche 06 ▶ **VEN-D-AIN - Repas des Vendéens** -
Salle polyvalente
- Jeudi 10 ▶ **CINÉMA RURAL - Projection de film** -
Salle polyvalente, 15h00 - 20h00
- Vendredi 11 ▶ **AMICALE DES BOULES STÉPHANOISES - A.G.** -
Salle annexe

- Samedi 12 ▶ **MARPA - Portes ouvertes** - Marpa
- Mardi 15 ▶ **SOU DES ÉCOLES - A.G.** - Ecole publique
- 19, 20 ▶ **ÉCOMUSÉE - Journées européennes du patrimoine**
- Dimanche 20 ▶ **AMICALE DES BOULES STÉPHANOISES Challenge de la société** - Clos du Sevron - Terrain stabilisé

OCTOBRE

- 01 et 22 ▶ **CINÉMA RURAL - Projection de film** -
Salle polyvalente, 15h00 - 20h00
- 03, 04 ▶ **AMICALE AMITIÉ RENCONTRES - Expo vente** -
Salle Prosper Perdrix
- Jeudi 15 ▶ **AMICALE DES DONNEURS DE SANG - Collecte VAL-REVERMONT**, 15h - 19h
- 17, 18 ▶ **ÉCOMUSÉE - Fête de la Paria**
- 18, 19 ▶ **MÉDIATHÈQUE - Festival du film d'animation**
Salle polyvalente/Médiathèque
- 20, 22, 27, 29 ▶ **ÉCOMUSÉE - Ateliers famille**
- Samedi 31 ▶ **CENTRE DE LOISIRS - Soirée halloween** -
Salle polyvalente

NOVEMBRE

- Samedi 07 ▶ **AMICALE DES SAPEURS POMPIERS - Vente de boudin** - Local Pompiers
- Dimanche 08 ▶ **PAROISSE - Repas paroissial** - à emporter
- Mercredi 11 ▶ **MUNICIPALITÉ / FNACA - Commémoration / Vin d'honneur**
- Jeudi 12 ▶ **CCAS - Repas des aînés** - Maison des pays de l'Ain, 12h
▶ **CINÉMA RURAL - Projection de film** -
Salle polyvalente, 15h00 - 20h00
- Vendredi 13 ▶ **AMICALE AMITIÉS RENCONTRES - A.G.** -
Salle polyvalente, après-midi
- Dimanche 15 ▶ **RESTAURANT SCOLAIRE - Bressiflette** -
Restaurant Scolaire
- Samedi 21 ▶ **RALLYE AUX BOIS - Messe de la Saint Hubert** -
Eglise, 18h00
- Samedi 28 ▶ **AAPPMA - Soirée moules/frites** -
Salle polyvalente

DÉCEMBRE

- Jeudi 03 ▶ **CINÉMA RURAL - Projection de film** -
Salle polyvalente, 15h00 - 20h00
- Vendredi 04 ▶ **COMITÉ DE FLEURISSEMENT - Illuminations** -
Halle, 17h
- Samedi 12 ▶ **CCAS - Distribution des colis** - Salle annexe
- Dimanche 13 ▶ **APEL - Spectacle de Noël** - Salle polyvalente
- Lundi 14 ▶ **DON DU SANG - Don du sang** - Salle polyvalente, 15h30 à 19h00
- Jeudi 17 ▶ **AMICALE AMITIÉS RENCONTRES - Noël de l'amicale** - Maison des pays de l'Ain, 12h
- Mardi 22 ▶ **AIN VENDÉE JEUNES - Produits Vendéens** -
Halle communale

DIDIERMARIE

IMAGE ● SON ● MULTIMÉDIA
ÉLECTROMÉNAGER ● INSTALLATION D'ANTENNES
ALARME ● VIDÉOSURVEILLANCE
ART DE LA TABLE ● IDÉES CADEAUX

SERVICE APRÈS-VENTE
CONSEIL AVANT VENTE

Au service des particuliers
& des professionnels



DIGITAL DIDIER MARIE

40 chemin de la Bergaderie (Parking Intermarché)
04 74 30 51 42 • St-Étienne-du-Bois
www.didier-marie.fr • contact@didier-marie.fr



Vaudaux

MANUTENTION AGRI

VOTRE SPECIALISTE DES MATERIELS ESPACES VERTS



395 route de Bourg ST ETIENNE DU BOIS ☎ 04 74 47 61 60 • www.vaudaux.fr



© Aude Hautenberger /ALT photo / Virriat