

# St Étienne-du-Bois

Les nouvelles de votre commune

Décembre 2013



Vie et Entreprise à  
ST-ETIENNE-DU-BOIS

TAP : Temps d'activité périscolaire

# Sommaire

## 1 Edito

## 2 Économie

- St Etienne-du-Bois en mouvement vers le futur
- L'avenir proche, c'est aussi ...
- TAP : temps d'activité périscolaire
- Médiathèque de la Fontaine
- Personnel communal

## 10 Activité économique

- Ils se sont installés à St Étienne-du-Bois
- Christian Germain des dons de sculpteur

## 12 Vie associative

- Am Stram Gammes
- Harmonie Le Réveil
- Magmadart
- Maison de Pays en Bresse
- Karaté Club Stéphanois
- Tennis de Table
- Amicale Amitiés Rencontres
- Saint'é Danse
- Association des anciens Maires et Adjointes
- Rallye au Bois, ça souffle ...
- L'A.P.C.S.
- Liste des associations à votre service

## 22 Ça s'est passé...

- Echanges Vendée Ain 2013
- Fête de la science
- Pierre (Louis-Hyppolite) Convert

## 26 Ça va se passer...

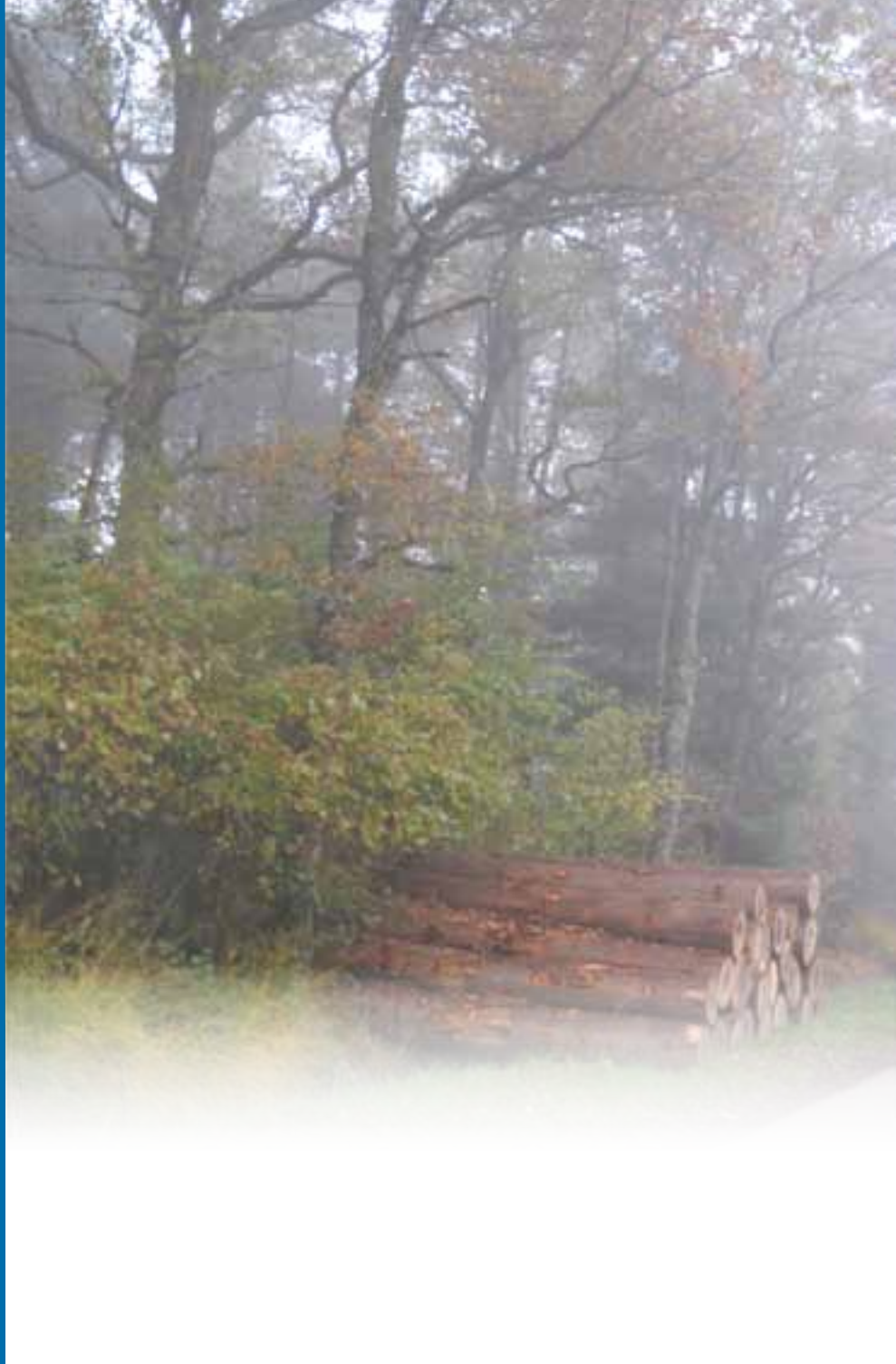
- Conscrits en 4
- Volley

## 28 Avis

- La Gendarmerie de Ceyzériat
- Sylviculture Charte du Référent Local

## 31 Infos pratiques

- Calendrier des manifestations
- Etat civil



Journal municipal publié par :  
La Mairie - 01370 St Étienne-du-Bois  
Tél : 04 74 30 50 36 - Télécopie : 04 74 25 85 72  
mairie@st-etienne-du-bois.fr - www.st-etienne-du-bois.fr  
Tiré à : 1 250 exemplaires  
Comité de rédaction : La commission communication  
Photos : Mairie et Associations  
Clichés aériens : Bernard Lacroix et Yvon Montmessin  
Création/mise en pages : IDEOGRAPH' - 09 72 95 36 92  
Impression : AgB (Imprim'vert)



La commission communication remercie  
les élus, employés communaux et bénévoles  
qui ont participé à l'élaboration de ce bulletin et assuré sa distribution.



## LE MOT DU MAIRE

**Ce bulletin d'hiver clôt une année 2013 à nouveau riche en événements, travaux et débats dans notre commune, et également au sein de la Communauté de Communes qui assume des responsabilités importantes sur le territoire de St-Etienne-du-Bois.**

La voirie communautaire (ex-voirie communale) malgré des mises à niveau récentes, souffre de la distorsion entre un trafic croissant en nombre de véhicules et tonnages, sur des voies non adaptées à ces conditions, et d'un budget devenu insuffisant pour faire face aux augmentations de coûts et évolutions nécessaires. Un débat devra être mené en Conseil Communautaire afin de proposer des solutions satisfaisantes et pérennes.

La salle de sport communautaire, après quelques difficultés en cours de construction qui ont pu être résolues grâce en particulier au travail des élus, devrait enfin ouvrir dans de bonnes conditions en début d'année 2014.

Le cimetière, devenu très difficile à entretenir, en particulier du fait de la restriction d'usage des herbicides, bénéficie cette année d'une première tranche de travaux d'aménagement prévus pour trois ans afin de le rendre à la fois plus agréable, et plus facile à entretenir.

La nouvelle pharmacie aura ouvert au moment de la parution de ce bulletin, et, avec l'agrandissement de la maison médicale, elle complètera le centre de commerces et services tel qu'il avait été prévu dès l'origine.

La mise en œuvre de la réforme des rythmes scolaires avec nos deux écoles aura été le grand chantier de l'année 2013 pour les élus, les employés municipaux, le Centre de loisirs, le restaurant scolaire et de nombreux partenaires. Cela avec déjà une satisfaction exprimée par les enseignants quant à une meilleure qualité de travail des enfants le matin. Mais il est encore bien tôt pour tirer des conclusions sur les effets et bénéfices éventuels pour les enfants.

**Autre fait marquant de 2013**, l'émouvante cérémonie en mairie le 25 octobre de remise de la médaille des « Justes parmi les Nations » à titre posthume, à Pierre Convert jeune résistant tué par les Allemands en 1944, et qui avait protégé une famille juive réfugiée à St-Etienne-du-Bois.

### Les travaux d'ores et déjà programmés pour 2014 :

- La salle de réunion du stade Biolay, qui permettra de libérer le foyer communal et d'entamer sa rénovation en vue de mieux y accueillir les activités de loisirs et festives.
- La réalisation du rond-point de la Bergaderie prévue pour mi-2014 permettra de sécuriser l'accès à la zone industrielle et commerciale tout en ralentissant la circulation à l'approche de l'entrée sud du village. Enfin les projets de logements DYNACITE et SEMCODA en centre-village entreront en phase de réalisation ainsi que les six logements du projet HAISSOR pour l'accueil des personnes vieillissantes.
- Les logements HAISSOR ont déjà tous fait l'objet de candidatures pour leur location.

Voilà donc une activité dense qui s'annonce pour 2014, et dans l'attente, je vous souhaite de joyeuses fêtes de fin d'année.

Denis PERRON



# St Etienne-du-Bois

## en mouvement vers le futur

### Aperçu sur les travaux en cours budgétés en 2013

#### Enfouissement des réseaux électricité : téléphone et éclairage public

Les opérations suivantes sont en cours :

- RD3, route de Treffort : enfouissement de tous les réseaux secs, et remplacement des poteaux béton par 23 mâts d'éclairage public. L'éclairage public est en place. Reste à faire les raccordements téléphoniques et la dépose des vieux poteaux en béton.

- Rue des Ecoliers : enfouissement des réseaux électriques HT et BT, du téléphone, et pose d'éclairage public face à la salle de sports. Les travaux sont en voie d'achèvement.

Pour ces deux opérations, les prises en charge financières par le Syndicat d'Electricité, ERDF et France-Télécom sont de l'ordre de 60 %. Au final, pour ces deux opérations, le reste en charge pour la Commune est de l'ordre de 97000 € pour l'ensemble des réseaux (EDF basse et moyenne tension, éclairage public et télécommunications).

#### Cimetière

Un programme pluriannuel a été conçu, avec les premiers travaux réalisés en 2012, en régie par l'équipe technique de la commune.

En 2013, sont en cours la reprise de 18 concessions et le transfert de 5 tombes.

Pour 2014 et 2015, sont prévus :

- La construction d'un mur de soutènement sur le côté sud. Ce chantier nécessite au préalable la démolition de la maison Allard,

propriété de la SEMCODA, pour avoir l'accès sécurisé au chemin rural bordant le cimetière au sud.

- Ce travail permettra par la suite l'aménagement des plates-formes pour le columbarium et la construction de l'abri pour le dépôt et le tri des déchets.

- L'aménagement paysager d'une partie du cimetière va être réalisé par l'équipe technique de la commune (allées et intervalles entre les monuments) et permettra à terme de faciliter l'entretien global du cimetière.



#### La voirie communale

L'étendue du territoire communal (2800 hectares), et la dispersion de l'habitat (plus de 500 résidences en zone rurale) nécessite une desserte par une voirie longue de 60 kilomètres. De plus, ces chaussées n'ont pas de bonnes fondations. Leur largeur insuffisante, l'absence d'accotements solides rendent leur stabilité défaillante pour supporter les trafics actuels.

#### L'entretien de la bande de roulement

Elle est de la compétence de la Communauté de Communes. Les budgets disponibles trop limités rendent très problématique l'entretien correct du réseau. La priorité est donnée aux chemins à fort trafic, reliant les villages alentours.

En 2013, il a été réalisé la réfection du chemin du Châtelet sur près d'un kilomètre. Il reste à terminer l'aménagement des fossés latéraux, sur cette partie très plate ou l'écoulement de l'eau pose problème.

En 2014 et pour les années suivantes, la priorité sera donnée à la réfection du chemin de Lyonnaire, très long (1 500 m) avec 7 virages à angle droit et plusieurs secteurs d'accotements nécessitant des travaux lourds de consolidation.

La seconde priorité concerne le chemin de la Bétrane. Cette liaison de St Etienne-du-Bois à Bény supporte un trafic lourd et important.

Bien sûr, plusieurs fois dans l'année, il est procédé au bouchage des « nids de poules », naissant un peu partout, surtout en périodes froides et pluvieuses. Enfin, les parties en cours de dégradation font chaque année l'objet de « collages » avec bitume et gravillons. Ce ne sont que des « rustines » destinées à retarder les dégradations les plus marquées.

Parallèlement, l'équipe communale procède au fauchage des accotements, et à l'élagage des haies de bordures pendant l'hiver.



### Quelques rappels à l'arrivée de l'hiver :

- L'eau est l'ennemi des routes, et nous invitons chaque riverain à veiller à ce qu'elle s'écoule au mieux près de chez lui. Il est simple parfois de déboucher quelques buses, d'enlever les feuilles qui s'y accumulent, ..., et d'appeler la mairie en cas de problèmes plus graves.
- Les voies communales sont déneigées au traineau tracté et au tractopelle avec sa lame avant.
- Le déneigement des trottoirs du village est effectué à la pelle à main. Il est suivi d'un salage.
- Le sablage permet une meilleure adhérence des véhicules, notamment sur les secteurs pentus.
- Le salage demeure un moyen efficace de lutte contre la neige et la glace. Toutefois, il est très agressif pour les revêtements de chaussée, l'eau, les végétaux, les carrosseries de véhicules. De plus, il coûte cher et perd son efficacité en dessous de - 5 degrés.

### L'identification de la voirie communale en zone rurale

Déjà réalisée dans plusieurs communes voisines, cette opération est en cours sur notre territoire. Elle comprend deux parties :

- La pose à chaque intersection d'un panneau identifiant la commune et la voie concernée. Ce travail est achevé.



- La pose à chaque habitation d'un numéro correspondant à la distance en mètres séparant le début de la voie à l'entrée de l'immeuble à identifier, avec les numéros pairs en voie montante et impairs en voie descendante. (Cette technique permet d'intercaler des entrées nouvelles). L'opération est en voie d'achèvement.

Les habitants concernés devront alors faire les formalités pour modifier leur adresse. Des indications leur ont été données en temps utiles pour cela, avec un courrier personnalisé. Nous invitons chaque foyer concerné à le faire au plus tôt, pour éviter des problèmes d'adressage de courrier notamment.

### Salle de sports sous maîtrise d'ouvrage de la Communauté de Communes

Après diverses péripéties de chantier, le projet a pris six mois de retard. Mais le bout des difficultés est en vue. La bâtisse imposante est maintenant en voie d'achèvement, avec une ouverture probable début 2014.

Comme pour tous les chantiers, ce retard a parfois des bons côtés, en permettant d'améliorer certains éléments de l'ouvrage.

### Pharmacie et maison médicale sous maîtrise d'ouvrage SEMCODA

Le chantier, ouvert début mars, est en voie d'achèvement à l'entrée nord du village.

Il s'agit d'un bâtiment de 300 m<sup>2</sup>, construit sur terrain communal par la SEMCODA, déjà propriétaire des locaux existants. Cette extension viendra compléter le centre commercial et la maison médicale, en abritant :

- La pharmacie centrale pour 130m<sup>2</sup>, qui s'est installée dans ses nouveaux locaux courant décembre,
- L'extension et le réaménagement des cabinets médicaux et infirmiers sur 100 m<sup>2</sup>,
- Un nouveau local commercial à louer sur 70 m<sup>2</sup>.

Les locaux anciens ont été recouverts, ré-isolés et relookés. Les nouveaux locaux seront opérationnels début 2014. L'ensemble bénéficiera d'un réaménagement des espaces extérieurs.

# L'avenir proche, c'est aussi les chantiers en cours et les projets à l'étude, avec des financements extra-communaux

Ces projets sont rendus possibles par les partenariats noués par la Commune avec divers opérateurs :

- L'Etablissement Public Foncier Local, pour les financements-relais des acquisitions foncières,
- Les services de l'Etat et du Département pour les diverses autorisations administratives et pour l'accès aux régimes d'aides financières,
- La CCTER, le syndicat mixte CAP3B, et le SCOT Bresse Bourg Revermont,
- Les bailleurs sociaux opérant sur le secteur : AIN-HABITAT, DYNACITE et SEMCODA.

Tous, à divers stades, nous apportent des soutiens réglementaires et financiers. Sans eux, aucun projet ne pourrait voir le jour dans la commune.

## Maison des Pays de l'Ain

Le fronton du bâtiment principal, âgé de plus de 40 ans, est à refaire. L'étanchéité de la zinguerie des caniveaux n'est plus assurée, et les bandeaux se dégradent rapidement. Ils devront être restaurés dès que possible.

Dans le même temps, l'ADAPEI, locataire de l'immeuble, va procéder à la réfection de la terrasse sur l'entrée sud.

Le contrat de location gérance, conclus entre le Commune et l'ADAPEI en 1985, est en cours d'actualisation.



## Mise aux normes et extension des vestiaires du Biolay

Construits en 1985, les vestiaires existants donnent de nombreux signes de vieillissement, au niveau des sanitaires, des douches et de la chaufferie. Leur rénovation, avec mise aux normes, s'impose.

Des travaux prévus sont en cours d'appel d'offres. Leur réalisation s'étalera durant les 9 premiers mois de 2014. Le projet inclut la construction d'une nouvelle salle de réunion communale multi-usages, nécessaire pour les besoins de l'ASS devenue PRF (Plaine Revermont Foot) depuis sa fusion avec Treffort et Meillonas.

Parallèlement, la construction sur la rue des Ecoliers, d'un nouveau parking de 70 places vient d'être achevée en régie directe par l'équipe communale. Le projet de rénovation des vestiaires du Biolay fait l'objet d'une aide du Département de 32 290 €, et d'une aide du club de l'ordre de 30 000 €.



## Mairie : réaménagement des bureaux et de l'archivage

La libération des locaux de l'étage va permettre une réorganisation des bureaux de travail de la Mairie.

L'accueil et les salles de réunions demeureront bien sur au rez-de-chaussée, préservant ainsi leur accessibilité actuelle.

Les archives, actuellement dispersées au 1er étage et au grenier, vont faire l'objet d'un tri et d'un reclassement normé. Ce travail sera conduit avec l'appui des spécialistes archivistes du Conseil Général. Les boîtes d'archives seront ensuite installées au rez-de-chaussée, devenant ainsi sécurisées et plus accessibles à toutes recherches.

## DYNACITE et la cité des Tilleuls

DYNACITE, propriétaire de l'immeuble existant, a pris le parti de le démolir en raison de son obsolescence. Il sera reconstruit à la place un ensemble de 40 logements distribués en plusieurs bâtiments plus conformes à l'architecture et aux normes thermiques et acoustiques actuelles.

La démolition de l'existant et les constructions nouvelles se réaliseront en 2014 et 2015.

## Le projet aura trois conséquences collatérales :

- Le réaménagement des espaces publics et de la circulation vers le foyer, la salle de sports et les divers bâtiments du quartier des Tilleuls. Cette partie implique la participation financière de la Commune.
- Les travaux de réfection de chaussée sur la rue des Ecoliers, à reporter en 2016 après finition du chantier DYNACITE,
- Le déplacement de l'antenne téléphonique ORANGE, reconstruite à l'automne 2013 près du stade du Biolay.





### SEMCODA et le projet « HAISSOR »

L'acquisition, via l'EPFL de l'AIN, des propriétés Guillot et Gros, a ouvert la possibilité d'une opération de cœur de village permettant de réaliser un nouvel ensemble immobilier. En lien avec la SEMCODA, déjà propriétaire de l'immeuble de la place de la halle, un nouvel immeuble sera construit en 2014/2015. Le projet architectural retenu comprend :

- 4 logements de type T3 en accession à la propriété,
- 3 logements aidés en locatif familial,
- 6 logements locatifs adaptés aux personnes âgées, en rez-de-chaussée, s'inscrivant dans l'appel à projets « HAISSOR » initié par le Département. Le projet permettra simultanément :
- D'offrir en centre village divers logements adaptés aux demandes les plus fréquemment formulées. Les six logements de plain pied, objet du projet HAISSOR dirigé vers les personnes âgées, pourront bénéficier du partenariat d'aides à domicile établi avec la collaboration de l'ADMR.
- D'organiser toutes les sorties sur la place de la mairie, en réduisant les embouteillages sur la rue de la gare, en sortie sur la RD 1083 et face à l'école privée,
- De restructurer et d'aménager définitivement la place de la Mairie, et les parkings correspondants.

En résumé, il s'agit d'un beau projet d'aménagement du cœur de village, créateur d'activités en plein centre bourg, utilisant au mieux l'espace disponible.

### Le nouveau lotissement « les Hauts du Châtelet »

Conduit par le lotisseur privé SOFIREL, le projet comprend la création de 9 pavillons sur des parcelles d'environ 1200 m<sup>2</sup>. Les travaux de viabilisation sont en voie d'achèvement, et les parcelles seront très bientôt disponibles à la construction. Le raccordement des réseaux et l'aménagement du carrefour permettront d'améliorer la voirie dans le secteur de la croisée du Châtelet.

Au total, les diverses opérations immobilières en cours vont amener sur le village environ 60 logements nouveaux d'ici 2016, créant ainsi un potentiel supplémentaire de l'ordre de 150 habitants contribuant au développement des activités du centre du bourg.



### Développement économique à la Bergaderie

Le développement de la zone poursuit son chemin, avec des travaux à engager en 2014 :

- La construction d'un rond-point organisant et sécurisant l'accès à la zone. Le projet est financé aux deux tiers par le Département, et pour un tiers par la Communauté de Communes.
- Les travaux de construction des locaux commerciaux présentés en réunions publiques (INTERMARCHE, TELESON, et autres projets à venir).
- La reprise du hangar SOGENA, avec la création d'une nouvelle activité commerciale.
- Plusieurs autres projets en cours d'approche, à détailler après aboutissement des démarches en cours.

### Consigne EDF

Si vous devez faire une installation électrique nécessitant une certaine puissance, pompe à chaleur par exemple, il est fortement conseillé de faire établir en diagnostic de puissance de votre réseau par votre fournisseur d'électricité avant de vous lancer dans les travaux.

# TAP :

## Temps d'activité périscolaire

Un bilan positif après une première session de 7 semaines.

Un rappel de la réforme des nouveaux rythmes scolaires : réduction du temps scolaire sur la journée, avec ouverture de l'école le mercredi matin, sans changement sur les horaires de sortie des enfants, le soir, maintenu à 16h30 :

Tous les enfants sont pris en charge à partir de 15h30 par la commune, les lundis, mardis et jeudis : c'est l'accueil périscolaire et les vendredis, accueil garderie pour tous les enfants, sachant que les familles ont la possibilité de récupérer leurs enfants à partir de 15h30, tous les jours.

Les activités, au nombre de 21, en place le lundi mardi et jeudi, de 15h30 à 16h30 sont très riches et variées. Vous trouverez le détail ci-dessous.

L'ensemble des enfants, environ 280 sur 320 enfants inscrits, participent à l'une de ces activités proposées, et pratiquées par une partie des agents communaux volontaires : animateurs du Centre de Loisirs et 11 intervenants extérieurs.

Voici le détail des activités avec le nom des intervenants extérieurs :

- **Activités manuelles** : découverte de différentes matières : pâte à papier, pâte à sel et élaboration d'un arbre d'automne, agents communaux volontaires
- **Contes et histoires** : temps de détente pour les petits, agents communaux volontaires
- **Loisirs créatifs** : confection de différents bracelets brésiliens, coussin de senteur décoré aux points de croix, agents communaux volontaires
- **Initiation au tennis de table** : découverte par des jeux et exercices, Corinne Curt, en lien avec l'association « tennis de table »
- **Patrimoine bressan** : découverte du patrimoine local et ateliers pratiques comme la confection d'une tuile à l'ancienne ou d'une corde, en lien avec la Maison de Pays en Bresse, Patrick Lairot
- **Plaisir de lire** : temps calme propice à la lecture et à la consultation libre des ressources en littérature jeunesse, agents communaux volontaires



- **Informatique ludique** : nouvelle approche de l'ordinateur par des jeux et la découverte graphique : agents communaux volontaires
- **Initiation flûte traversière** : découverte de l'instrument et pratique collective, Nathalie Teppe en lien avec l'association « école de musique harmonie »
- **Vidéothèque** : visionnage de courts métrages suivi d'échanges sur le thème abordé, animatrice du Centre de Loisirs







- **Loisirs créatifs mosaïque** : apprentissage de la technique et création d'une mosaïque, animatrice du Centre de Loisirs

- **Activités loisirs** : pour les tout petits au Centre de Loisirs

- **Scrabble** : découverte du jeu en collectif, Françoise Vernet

- **Initiation à la trompette** : découverte de l'instrument et pratique collective, Maurice Chiarrinelli, en lien avec l'école de musique « harmonie »

- **Initiation à l'Allemand** : découverte de la langue par des chants et des jeux, Françoise Loriol, en lien avec le Comité de Jumelage

- **Arts plastiques avec l'argile** : modelage, poterie, création d'œuvre en céramique, Barbara Joyard

- **Arts graphiques** : approche du dessin, du trait, de la couleur à partir d'histoire lue, reproduire un dessin, Sophie Radisson Tezier

- **Sculpture en béton cellulaire** : création de sculpture à partir de ce béton cellulaire Siporex : Sylvain Tuani
- **Atelier photo argentique (sur pellicules)** : avec prises de vue et développement en chambre noire : enseignant du cours élémentaire publique

- **Initiation théâtre** : invitation aux différentes techniques théâtrales : animateur Centre Loisirs

- **Théâtre** : jouer avec son corps et sa voix, le mime sous toutes ses formes et les jeux masqués et dansés, Virginie Turquois Cornet et agents communaux volontaires

- **Histoire locale** : découverte sous forme d'ateliers, archéologie paysage : Personnel de l'association « Les amis de Mont Didier »

Toutes ces activités sont proposées sur l'année scolaire 2013-2014 et chacun des enfants, aura le plaisir de découvrir chacune d'elles, puisque les groupes d'enfants changeront d'activités à chaque session (période entre les vacances) environ 6 à 7 semaines.

Un projet de journée portes ouvertes est en vue pour la fin de l'année scolaire, de façon à montrer le travail des enfants aux familles, qui, malgré sa forme ludique, fait ressortir de beaux ouvrages !

**En conclusion, un grand bravo encore au personnel communal fortement impliqué et pour son aide précieuse.**



# Médiathèque

## de la Fontaine : actualités

### Pour les adolescents, le C.C.A. : Cercle des Cultures Actuelles

Le CCA propose gratuitement aux jeunes de 12 à 18 ans des rendez-vous réguliers autour d'activités culturelles variées pour s'ouvrir au monde et se découvrir, dans la détente et la convivialité, en partenariat avec l'Espace Jeune Communautaire.

#### Au menu :

- échanges culturels et débats avec l'équipe de la Médiathèque,
- organisation d'événements (spectacles, festivals, concerts, projections)
- pratiques culturelles et artistiques : à partir de rencontres d'artistes, créations et apprentissage lors d'ateliers et stages.

#### Activités autour du cinéma de septembre à décembre :

Cette fin d'année a été consacrée à des activités autour du cinéma, et notamment la réalisation d'un film, parodie de film d'extra terrestre, et l'organisation, avec l'équipe de la Médiathèque, du Festival de Cinéma « Le Jour Le Plus Court » qui aura lieu le vendredi 20 décembre en soirée, et samedi 21 décembre toute la journée et soirée.

#### Activités autour de la musique actuelle de janvier à juin :

De janvier à juin 2014, un atelier de création musicale avec un artiste professionnel et avec des instruments numériques et acoustiques sera proposé aux jeunes avec une création à la clé, qui devrait être présentée au public lors du Festival Musicollines, partenaire de l'initiative.

### Pour les adultes, le cercle de lecture « Les Grignott'Livres » et le projet d'un ciné-club

**Le Cercle de lecture de la Médiathèque est ouvert depuis cette rentrée à tous les amateurs de bons livres et de convivialité :**

Vous aimeriez partager vos coups de cœurs, rencontrer d'autres amateurs de lecture, découvrir de nouvelles pépites en matière de lecture, le tout dans une ambiance conviviale et détendue, alors rejoignez les Grignott'Livres lors de ses rendez vous réguliers.

**Prochain rendez vous :** le 9 janvier à 20 h à la Médiathèque

**Un projet de ciné-club est en cours à la médiathèque, en partenariat avec l'association Magmadart :**

L'idée étant d'organiser des soirées cinéma thématiques variées tout public à la médiathèque, alliant projection de films, échanges et débat, dans la convivialité. Avis aux amateurs de cinéma et d'animations culturelles conviviales !



### Recherche de nouveaux bénévoles

Signalons que la médiathèque est en quête de nouveaux bénévoles pour son équipe. Composée actuellement de 5 bénévoles, celle-ci est indispensable à l'activité de la médiathèque et notamment à la mise en place ponctuelle des événements culturels et animations qu'elle organise. Vous aimez la culture (littérature, musique, cinéma, informatique, spectacle vivant et arts en général, ...) ou tout simplement aimeriez participer à l'animation culturelle de la commune, vous êtes le ou la bienvenue tel que vous êtes : tout type de participation ou coup de main sera très précieux à l'équipe !

#### Contact :

Médiathèque : 04 74 25 86 41  
contact@mediathequedelafontaine.fr





# Personnel communal



## Un nouvel agent à l'école maternelle

Marie-Gaëlle Pajot a été recrutée début septembre pour assister les enseignants de l'école maternelle publique en tant qu'ATSEM (Agent Territorial Spécialisé des Ecoles Maternelles). Elle remplace à ce poste Françoise Moissonnier en retraite depuis août 2013.

Âgée de 22 ans, Marie-Gaëlle est originaire du Jura et a déjà exercé les mêmes fonctions à Lons-le-Saunier. Elle est de plus fortement impliquée dans les Temps d'Activités Périscolaires par la prise en charge quotidienne des enfants de petite section en collaboration avec le Centre de Loisirs.

## Nouvel agent à la Mairie



Delphine Moulon a été recrutée depuis le 1er octobre 2013, avec la fonction d'Adjoint Administratif dans le cadre du remplacement de Nathalie Moncharmont.

Âgée de 30 ans, elle est originaire de notre région, elle est maman de deux enfants et travaillait au service culturel de la Mairie d'Ambérieu-en-Bugey. Elle vous accueillera à la Mairie et sera donc en charge de l'état-civil, de l'urbanisme et des listes électorales.

## Un nouveau médiateur

Un nouveau médiateur culturel, spécialisé en livre et lecture, Pascal OLIVIER, habitant à St Amour, a intégré depuis juillet l'équipe de la Médiathèque en remplacement de Marion Julien. Il assure avec passion et succès l'heure du conte le mercredi, les accueils d'enfants et d'adolescents dans le cadre scolaire et périscolaire. Il pourra participer à la mise en place des événements culturels portés par la Médiathèque.



**Souhaitons-leur la bienvenue et une longue carrière au service de la commune de St Etienne-du-Bois !**

## Deux départs à la retraite en 2013

- Solange Paillet a fait valoir ses droits à la retraite après 28 ans de service comme secrétaire de Mairie.
- Françoise Moissonnier a fait valoir ses droits à la retraite après 45 ans au service de l'école maternelle.

**Remercions-les de leur travail assidu et souhaitons-leur une retraite riche et reposante.**



# Ils se sont installés

## à St Etienne-du-Bois

### Electricité générale REFLEX ELEC



Un électricien au statut auto entrepreneur.

Jérémie Laforet, 25 ans, réside depuis peu sur la commune avec sa famille. Bientôt ils occuperont leur résidence principale en cours de construction dans le village.

Il intervient sur le neuf et la rénovation, il est qualifié également en chauffage électrique, en automatisme et en domotique.

Titulaire d'un Bac Pro électricité et communication, il a derrière lui 4 années d'apprentissage et 5 années d'expérience. Il se spécialise dans la LED et envisage une formation sur les énergies renouvelables.

Contact :  
06 09 66 53 24  
reflexelec@orange.fr

# Christian Germain

## Des dons de sculpteur

J'ai toujours été fasciné par les ouvrages de sculpture, qu'ils soient en pierre, en métal ou en bois, d'inspiration religieuse ou profane, en ronde bosse ou bas-relief.

Sculpteur amateur autodidacte, j'ai d'abord sculpté des bâtons de marche. Puis l'idée m'est venue de réaliser des petits ouvrages pour offrir à des parents, ou des amis, à l'occasion de fêtes ou d'anniversaires.



Je travaille ces ouvrages dans du bois de récupération, morceaux divers, troncs ou branches qui s'adaptent à la sculpture (buis, tilleul, noyer, chêne, amandier, noisetier, laurier, ...), découvrant la particularité de chacune des essences. Ces pièces sont simples dans leur réalisation et de petit format. Par goût personnel je reste au plus près de la nature du bois, en limitant l'apport de teintes artificielles ou le polissage. Je les agrmente parfois d'un décor pyrogravé. Je dessine aussi et je suis sensible à la poésie, la sculpture des mots. Je fais donc parfois un lien entre un dessin ou une sculpture et un texte poétique. Ce peut être le texte d'un auteur connu ou ce peut être un texte modeste de mon cru, inspiré par un paysage, un chant, l'actualité sociale, l'humeur du moment ou un sentiment ...



Enraciné dans sa terre originelle, sous la canopée où filtre le soleil, du scion au fût majestueux, gorgé de sève nourricière, l'arbre forge ses fibres. Puis sur l'établi, tendre ou dur, le bois dévoile sa sensibilité.

Sous l'écorce fleur son essence. Du cœur à l'aubier il nuance ses teintes. Noblement, il offre ses veines, subtilement protégé son fil.

Sous la lame de la gouge et du ciseau, lentement, vient l'ébauche et la matière s'anime.

C'est patiemment et délicatement courtisée que la silhouette s'affine. Mais attention ! D'un geste trop vif elle peut être blessée.

Et si la main n'a pas tremblé, en ronde bosse ou bas-relief, alors, de bois, la forme prend.

# TAXI

REVERMONT

## St Etienne du Bois



Besoin d'un taxi  
dans le revermont ?

Réservez votre taxi en direct au  
**06 19 25 36 97**



### ➤ AEROPORT, AERODROME, GARE TGV

Départ en vacances.  
Retour de vacances.  
Acheminement d'une personne de votre entourage.



### ➤ TRANSPORT SCOLAIRE

Récupérer un enfant.  
Emmener un enfant à l'école.



### ➤ TRAJETS GRANDES DISTANCES

Partez de chez vous et arrivez serein  
à la porte de votre location ou  
vilégiature.



### ➤ TRANSPORT DE MALADES ASSIS

Je vous accompagne pour vos soins, hospitalisations,  
consultations, chimiothérapie, radiothérapie

### ➤ DEVIS sur simple demande tous déplacements privés

## NOUVELLE ACTIVITÉ

TRANSPORT PUBLIC DE PERSONNES  
en véhicule 7 et 9 places pour tous vos  
déplacements sportifs, loisirs, sorties discothèques :

**Ghislaine CAPIEZ**

Stationnement à St Etienne-du-Bois

**06 19 25 36 97**

Siège social : 687 grande Rue - 01240 LENT - [contact@taxi-revermont.fr](mailto:contact@taxi-revermont.fr)



# Am Stram Gammes

## Ecole de musique

Aujourd'hui, l'école de musique Am Stram Gammes est située à l'entrée nord du village, anciennement la maison Guillerminet en attendant la rénovation du foyer communal. Tout récemment une belle enseigne a fleuri sur ses murs.

L'école de musique propose la formation musicale de 7 à 77 ans. L'école n'est pas réservée aux jeunes mais également aux adultes qui le souhaitent.



- Les élèves suivent une formation musicale d'une année puis ils choisissent un instrument dès la seconde année.
- Les instruments proposés sont la flûte traversière, le saxophone, la trompette, l'euphonium, le trombone, la clarinette, la batterie.



- Les élèves de 3ème année participent à l'orchestre junior.
- En 4ème année ils intègrent les rangs de l'harmonie.
- L'école est subventionnée à 40% par la communauté de communes.
- Le coût de l'inscription cette année est de 310 € auquel s'ajoute 60 € de location d'instrument.

# Harmonie Le Réveil

L'Harmonie « Le Réveil » est une association qui a été créée en 1927 et qui compte, à ce jour, 35 musiciens. Elle fait partie du Groupement Bresse-Revermont et est affiliée à la Fédération Musicale de l'Ain.

Elle est ouverte à tous les musiciens qui pratiquent un instrument à vents (clarinette, flûte traversière, trompette, trombone, cor d'harmonie, saxophone, tuba, ...) et des percussions (tambour, batterie, xylophone, timbales, ...).

D'autres musiciens peuvent aussi intervenir aux claviers, à la contrebasse à cordes. Chaque année, de nouveaux élèves de l'école de musique sont intégrés sur les rangs.

Un concert est organisé au printemps à la salle des fêtes. Il présente un nouveau programme chaque saison, le travail d'un an de répétitions.

L'harmonie participe aux cérémonies officielles au monument aux morts (11 novembre, 19 mars et 8 mai) ainsi qu'aux festivités annuelles du village (carnaval des écoles, défilé des conscrits, descente aux flambeaux de la vogue, fête de la musique, messe de la Ste Cécile...). L'Harmonie participe activement aux échanges du jumelage avec Linsengericht où elle se rend à chaque invitation.

Les répétitions ont lieu tous les vendredis soirs à 20h30 à la salle des fêtes de St Etienne-du-Bois.

### Contact :

Bernard Demure, président 04 74 30 53 18  
Pascal Robin, à la direction 04 74 25 87 25  
ou Sandrine Lombard 04 74 23 70 83,  
Jean-Yves Drivon, trésorier  
Cécile Raffourt, secrétaire 04 74 30 58 86







# Magmadart

## Depuis maintenant 10 ans

L'Association Magmadart contribue à apporter localement une offre culturelle variée, accessible et de qualité pour tous les publics.

Elle est ainsi à l'origine de l'organisation de nombreux événements culturels marquants sur la commune : café théâtre, ballades contées nocturnes en 2009, et festival Festimusic en 2010, ... Elle a également à cœur de promouvoir

les acteurs et initiatives locales socialement intéressantes (solidarité, écologie) et propose aussi la location de toilettes écologiques de grande capacité pour des événements festifs locaux.

Elle réorganise en 2014, en partenariat avec la Mairie, la traditionnelle soirée café théâtre stéphanoise, qui aura lieu le samedi 29 mars (programmation en cours) : amateurs de soirées cabarets,

d'humour et de chansons, à vos agendas !!!

### Contact :

Ghislaine Fontaine, Présidente  
04 74 30 55 04





**Vous accompagnez  
dans tous les événements  
de votre vie.**

Naissances, Baptêmes, Communions,  
Anniversaires, Mariages, Deuils

Cadeaux - Fleurs ficées - Fleurs naturelles  
Plantes - Sapins

*Ouvert 7/7 sauf dimanche après-midi,  
Samedi Non-Stop jusqu'à 20 h,  
Jours fériés de 9 h à 13 h.*

**Annie MEUNIER**  
401 rue Centrale  
01370 ST ÉTIENNE-DU-BOIS  
04 74 30 54 24  
Fax : 04 74 30 52 59  
[www.boutondor-fleuriste.com](http://www.boutondor-fleuriste.com)

Livraison  
à domicile



à distance





# GIRAUD HARPEUTE



Charpente  
Couverture  
Zinguerie

Maison à  
ossature bois

[www.giraudcharpente.fr](http://www.giraudcharpente.fr)  
ZA la Bergaderie - 01370 ST ETIENNE DU BOIS

04 74 23 19 12 - Fax 04 74 23 30 31

# Maison de Pays en Bresse

Une année qui se situe sous le signe du « faire faire », car regarder c'est bien, « faire » c'est mieux.

Le dimanche 16 juin, journée du patrimoine de pays, une fête où les visiteurs étaient invités à venir découvrir et à essayer par eux-mêmes une douzaine de vieux métiers. Cette manifestation a remporté un large succès. Prochaine édition en 2014.

## Faire du torchis



Quatre groupes de jeunes qui participaient au camp national du MRJC à Simandre-sur-Suran, ce sont attelés à cette tâche.

Résultat : quelques mètres de grillages ont pu être remplacés devant la Maison de Pays. Un grand merci à eux.

## Que faire pour les scolaires ?

### Animations :

Un programme d'activité pour le public scolaire est mis en place avec la découverte du chanvre, du cordage, de l'architecture bressane, du torchis, de l'apiculture, etc, et du nouveau : la fabrication des tuiles à l'ancienne.

Faire découvrir le patrimoine bressan aux scolaires de notre village. La MPB s'est portée volontaire dans la mise en place des temps d'animation périscolaires.



## Faire une recherche sur les « carronnières »

La Maison de Pays en Bresse lance un travail de recherche sur l'histoire des « carronnières » et des tuiles. Si vous êtes en possession de tuiles gravées, contactez nous !

Pour assurer tous ces « faire faire » la MPB a embauché à temps partiel un animateur professionnel. Bienvenue à Patrick Lairot.





# Karaté Club Stéphanois

Les karatékas de St Etienne-du-Bois s'entraînent le mercredi de 17h à 21h à la salle des fêtes. Ce sont trois cours dispensés par Georges Durand, diplômé d'Etat, 6ème Dan Fekant qui se succèdent, à savoir :

- Un premier cours qui s'adresse aux enfants débutants de 17h à 18h. (minimum 6 ans)
- Un second cours de 18h à 19h pour les enfants expérimentés.
- Un dernier cours destiné aux adultes et aux jeunes confirmés de 19h à 21h.

Le club de karaté (style shotokan) compte environ 50 participants et certains jeunes se sont honorablement distingués dans les compétitions départementales ou régionales cette année. Aude Hombert, Christal Allagnat et Solène Gasthalter sont championnes de l'Ain kata par équipe et championnes de ligue Rhône Alpes kata par équipe.

Contact :

Georges Durand 06 80 25 71 37

Jean-Luc Gaudet, président 04 74 30 58 80

<http://ainkarateshotokan.wordpress.com/>



# Tennis de table

Saison des nouveautés pour le LJT. Nouvelle salle, nouveau matériel (grâce à la Mairie et à une politique de recherche de sponsoring), nouvelles tenues (grâce à 2 sponsors : Le Saloon et Le Candi), nouvelle section : baby-ping (pour les enfants de 4 à 7 ans). Ceci a permis au club de battre son record historique de licenciés cette saison avec plus de 80 personnes qui pratiquent cette discipline.





## Amicale Amitiés Rencontres

L'Amicale regroupe actuellement 270 adhérents, une cinquantaine se retrouve tout les vendredis pour la belote, le scrabble et le bricolage ou simplement pour passer un bon moment avec les amis.

Au cours de l'année, les manifestations sont très appréciées et particulièrement le repas de Noël, celui de clôture et des anniversaires qui rassemblent de 120 à 150 personnes.

### Cette année, une nouvelle activité LA MARCHÉ !!!

Selon le désir de quelques personnes, une activité marche s'est mise en place. Dans un premier temps ce sont des parcours de 3 à 5 km, accessibles à tous :

- la découverte des hameaux de St Etienne-du-Bois



- le tour de l'étang du Châtelet
- la passerelle qui relie la fruitière au lotissement du Biolay.

Par la suite, nous envisageons de plus grands parcours selon la demande.

Nouveaux retraités, venez nous rejoindre, vous y trouverez bon accueil et convivialité.

## Saint'é'Danse

C'est plus de 150 danseurs qui se sont produits ce samedi 8 juin 2013 devant 400 spectateurs heureux d'admirer les danseurs de Saint'é danse au théâtre de Bourg.

La motivation des élèves et le professionnalisme de l'équipe de Habel Danse ont été la clé d'une représentation de qualité.



# Association

## des Anciens Maires et Adjointes du département de l'Ain



Dans le cadre des activités d'un Conseil d'émulation civique, trois anciens élus membres de l'association des anciens maires et adjoints de l'Ain ont été accueillis dans les classes CM1 et CM2 des écoles publique et privée de St Etienne-du-Bois.

Les 5 avril et 24 juin 2013, Pierre Ludin de Saint Jean de Niois, Danielle Comtet de Misérieux et Georges Laurent de Béný se sont livrés à un exercice de démocratie locale.

Devant 73 élèves, ils ont expliqué le fonctionnement des institutions communales, mettant l'accent sur l'importance de l'école, la vie associative et le respect des règles nécessaires pour vivre en bonne harmonie au sein de notre société.

### SARL GROS Frères

Menuiserie artisanale



*Neuf et Rénovation, Bois, PVC, Alu.,  
Escaliers, Parquets, Volets roulants,  
Portes, Vitrages isolants,  
Agencement, Installation de cuisines...*

**ZA la Bergaderie - B.P. 5**  
**01370 SAINT-ETIENNE-DU-BOIS**  
**Tél. : 04 74 30 50 58**  
**Fax : 04 74 30 57 15**  
Site : [menuiserie-gros-freres.fr](http://menuiserie-gros-freres.fr)  
E-mail : [gros.freres@wanadoo.fr](mailto:gros.freres@wanadoo.fr)

### Entreprise

## JAMBON-BERODIER

## SARL JAMBERO

TERRASSEMENT  
MAÇONNERIE  
CHARPENTE - COUVERTURE  
RESTAURATION

Le Bourg  
01370 SAINT-ÉTIENNE-DU-BOIS  
**Tél. 04 74 30 57 92**



# Rallye au Bois, ça souffle...

## Mot du président, Christophe BELAY

Une année s'est passée, augurant d'autres belles années. En effet, celle-ci fut riche de tout point de vue, à ce titre je tiens à remercier tous les membres du groupe pour leur implication, leur motivation, et leur désir de poursuivre cette passion.

Depuis un an déjà le rallye au bois et sa nouvelle équipe encadrante s'affère à perpétuer la tradition de la trompe de chasse au sein de la commune. Cette année 2013 a été riche en représentations diverses et variées, messes, mariages, anniversaires, ..., faisant porter les couleurs du rallye et le son de la trompe dans tout le département et au-delà pour ce qui est de la participation aux stages et concours organisés ou parrainés par la

Fédération Internationale des Trompes de France dans l'ensemble du pays. Ainsi, les rangs du groupe se sont vus gonflés par trois nouveaux membres au niveau confirmé (brevet de sonneur classé) qui apportent du sang neuf à cette société en constante évolution. D'ailleurs, tous les membres du Rallye vous invitent à venir découvrir et partager leur passion le mardi soir et le vendredi soir lors de leurs répétitions, essayer l'instrument, et surtout passer un agréable moment!

Ces dernières ont pris une place importante depuis la St Hubert, s'orientant pour l'année 2014 vers une préparation du concours régional de sociétés de trompes de chasse qui se déroulera en juin 2014 à Charneclé (Isère), puis a la mise en place d'un concert à Montmorot (Jura) organisé par les élèves du lycée agricole.



D'autres projets tentent de s'intégrer parmi les sollicitations du groupe, comme par exemple un concert à St Etienne-du-Bois, afin de présenter et partager avec les stéphanois notre passion.

**A tous nos amis, amateurs, passionnés, et à tous les stéphanois, le Rallye au bois vous sonne une bonne année 2014 !**

## Centre Sélection de Béchanne



**Béchanne**

**01370 St Etienne du Bois**  
**téléphone : 04 74 30 50 48**  
**fax : 04 74 30 56 78**  
**E.mail : c.s.v.b@wanadoo.fr**

MASCULIN - FÉMININ - ENFANTS

**TOP Coiffure**  
Carine B.

645 rue Centrale - 01370 St Etienne-du-Bois

**04 74 30 55 38**

Ouvert du mardi au samedi non-stop sur rendez-vous.

# L'A.P.C.S.

## Antenne de la Protection Civile Stéphanoise

### Elle innove avec la création d'une section « jeunes secouristes »

Initié en début d'année par le président de l'A.P.C.S., Marc Bulin, le projet d'une section « jeunes secouristes » s'est concrétisé : neuf jeunes, tous nés en 1998 : quatre filles et cinq garçons constituent cette équipe. Ce projet est assez innovant, puisqu'il n'existe pas dans le département de l'Ain ni dans les départements voisins.

Ils se sont retrouvés une dizaine de fois sous la forme d'une demi-journée par mois. Les premiers recyclages ont permis de revoir les gestes de base et de les appliquer à des cas concrets programmés et à quelques cas concrets surprise. Quelques recyclages spécifiques sont intercalés pour découvrir le matériel mis à la disposition des équipes de secouristes évoluant sur le terrain. Les fiches de cours prennent place dans des classeurs personnels et servent de base pour les révisions. A chaque fin de recyclage, un binôme de secouristes est chargé de confectionner une petite collation pour le prochain recyclage et ainsi régaler tout le groupe.

Chaque jeune a bien trouvé sa place dans ce groupe où règnent une bonne humeur et un grand respect mutuel. Les petites interventions vécues par ces jeunes dans leur vie privée ou scolaire sont reprises en cours pour être analysées puis reproduites en cas concret pour mieux cerner les gestes à effectuer. Ce sont toujours de grandes discussions qui s'en suivent mais aucun jugement n'est porté et chacun repart confiant.



### Les jeunes secouristes rejoignent les adultes

A chaque occasion qui se présente, les jeunes sont invités à retrouver l'équipe des secouristes adultes qui évolue sur les dispositifs de secours mis en place pour les manifestations. Un bon moyen de passer de la salle de cours à la réalité. Ces moments sont très appréciés.



### Visites des moyens de secours et visites liées à la sécurité.

Le président se donne les moyens de déplacer les jeunes sur le terrain afin de renforcer l'enseignement donné par du concret ; six sorties ont déjà eu lieu :

- Quatre visites « moyens de secours » :
  - la caserne des pompiers de St Etienne-du-Bois avec essai réel de la sirène.
  - une personne âgée à son domicile pour comprendre et tester le déclenchement de sa téléalarme, en relation avec le SAMU.

- le centre de secours des pompiers de Treffort.

- les véhicules SMUR au centre hospitalier de Fleyriat.



- Deux visites « sécurité » :

- un passage à niveau avec informations de toutes les mesures à respecter.

- un centre de contrôle technique automobile avec commentaires de professionnels.

Et la suite ? Le programme pour 2014 se prépare !

Un grand BRAVO à ces neuf jeunes très motivés et si vous les croisez, n'oubliez pas de les féliciter pour leur engagement.





# Les associations stéphanoises

## à votre service

### SPORTS ET LOISIRS

Loisirs Jeunesse - Fabrice DUC 04 74 25 86 30  
Judo - Alain GENTON 04 74 25 87 59  
Rugby - Damien JANIN 06 42 10 18 21  
Gym adultes - Aurélie MAZUY 04 74 25 86 30  
Tennis de table - Christophe DUBOIS 04 74 30 55 63  
Karaté - Jean-Luc GAUDET 04 74 30 58 80  
Club S.F.M (Sport Forme Mixte) - Florence RONDET  
04 74 30 57 79  
Saint'é danse - Sandra BERNARD 04 74 23 09 77  
Gym Retraités - Bernadette GALLET 04 74 30 51 55  
Associations Familles Rurales - Marie-France BULIN  
04 74 30 58 13  
Echange Vendée - Sonia CUISINIER 04 74 30 52 90  
Baby Sitting - Claudie LAGNEAU 04 74 30 53 89  
Plaine Revermont Foot - Martial CANTIN 04 74 51 39 87  
Amicale Boule Stéphanoise La Lyonnaise - Pascal HANTZ  
04 74 30 50 10  
Société de Chasse St Hubert - Jacques GAME 04 74 30 55 78  
Société de Chasse de Lyonnaise - Sylvain PERDRIX  
04 74 25 88 56  
Société de Pêche Le Sevron - Patrick MARION 04 74 30 57 96

### CULTURE

Office du Tourisme - Jean-Marc BRAEMER 04 74 51 73 37  
Bureau 04 74 30 59 67  
Comité des Fêtes - Colette PULCINI 04 74 30 54 37  
Rallye aux Bois - Christophe BELAY 04 74 22 43 82  
Harmonie Le Réveil - Bernard DEMURE 04 74 30 53 18  
Centre de Loisirs - Stéphanie TAVERNIER 04 74 25 83 05  
Association Maisons de Pays en Bresse - Joseph  
CONVERT 04 74 30 52 54  
Comité de Jumelage - Pascal ROBIN 04 74 23 78 99  
Chorale Paroissiale - Pierre PAUGET 04 74 30 52 62  
Amicale Amitiés Rencontres - Monique CALLAND  
04 74 30 53 06  
Comité de Fleurissement - Marie-Jo FAUSSURIER  
04 74 30 59 83  
Les Ebaudis - Noël CALLAND 04 74 23 20 27  
Magmad'Art (organisateur Festimusic) - Ghislaine  
FONTAINE 04 74 30 55 04

### ECOLES

Ecoles Publiques - Nathalie MURE-RAVAUD 04 74 30 50 80  
Ecole Privée - Sandrine BRUYAS 04 74 30 50 26  
Restaurant Scolaire - François CONVERT 04 74 30 52 44  
Crèche / halte-garderie - Isabelle BASSET JAQUINOD  
04 74 25 08 46  
A.P.E.L (Ass. Parents de l'Enseignement Libre) - Sylvie  
SULPICE 04 74 30 56 16  
O.G.E.C (Organisme de Gestion de l'Ecole Catholique) -  
Vincent CHAVEROT 04 74 30 50 26  
Sou des Ecoles - Virginie POMI 06 63 76 17 48

### DIVERS

Amicale des Donneurs de Sang - Claude BERARDAN  
04 74 30 58 85  
Comité Local des Anciens A.F.N - Pierre GUILLEMOT  
04 74 30 57 19  
Compagnie des Sapeurs Pompiers - Arnaud PONCET  
04 74 30 50 76  
Amicale des Sapeurs Pompiers - Daniel CURT 04 74 23 58 31  
Conseil Pastoral (la Cure) - Père Roger FUTI 04 74 30 50 71  
Ass. Repas (Portage Repas à Domicile) - Dr CATHERINE  
04 74 25 85 86  
A.D.M.R (Aide à Domicile en Milieu Rural) -  
Anne-Marie PIN 04 74 25 85 37  
A.P.C.S (Antenne Protection Civile Stéphanoise) -  
Marc BULIN 06 83 48 19 78  
MARPA (Maison d'Accueil Rurale pour Personnes Agées) -  
Marcel PEPIN 06 80 37 65 10

# TELESON

*Didier Marie* au service de l'émotion



**LOEWE.**

**LED - 3D - PLASMA - LCD**  
**SERVICE APRÈS VENTE**  
**INSTALLATION D'ANTENNES**  
TNT - SATELLITE - CANAL+  
ORANGE TV - CANALSATELLITE

**Panasonic**  
ideas for life

TELESON BRESSE REVERMONT  
01370 ST ETIENNE-DU-BOIS  
04 74 30 5142



# Echanges Vendée Ain 2013

## Adultes

Trente trois ans déjà que les premières poignées de main entre agriculteurs et agricultrices Stéphanois Vendéens et Bressans ont été échangées. En 1980, ils étaient vingt quatre à poser le pied sur le sol bressan après douze heures de route en car pour affronter les 650 kilomètres qui nous séparent. Cet été, du 16 au 20 août nos amis sont venus à plus de 40 pour un séjour de découverte convivial. Moins d'agriculteurs, mais le cercle s'est élargi. Le samedi a été consacré à la ville de Lyon avec la colline de Fourvière, le Mur Peint des Lyonnais, le quartier Saint Jean, les traboules. Continuation en car par la presqu'île et les quais du Rhône pour rejoindre le bateau pour un déjeuner croisière commenté de Lyon à Neuville su Saône. Cette excursion nous a conduit au domaine du Château de la Chaize, visite guidée de la plus grande cave du Beaujolais suivie d'une dégustation de trois vins de Brouilly puis réception dans un domaine familial pour dégustation Moulin à Vent.

Le dimanche, chacun a pu apprécier le repas pris en commun à la Maison des Pays de l'Ain. Lundi journée libre dans la bonne humeur.

Rendez-vous est pris pour 2015 en Vendée

Nos Amis vendéens nous ont offert deux tableaux peints par un de leurs concitoyens. Ils représentent le patrimoine de leur village.

Merci à l'Association Familles Rurales et au Syndicat Agricole qui s'impliquent fortement dans ces échanges.



## Enfants

Cette année, nos familles de la commune et des communes avoisinantes ont reçu du 6 au 12 juillet nos 29 jeunes vendéens de 6 à 17 ans accompagnés de 4 adultes. Ceux-ci ont pu découvrir notre région avec le parc des oiseaux à Villars les Dombes, le milieu montagnard avec visite et luge d'été au Col de la Faucille, une journée parcours-aventure à la Grange du Pin pour nos 40 ados de 12 à 17 ans, et bien sûr d'autres activités assurées par nos familles d'accueil que nous remercions pour leur investissement de cette semaine passée. Le séjour de nos Vendée - Ain s'est terminé par un barbecue festif au stade de Bénay avec une ambiance joyeuse et familiale le jeudi 11 au soir. La séparation du vendredi, au moment du retour, s'est fait avec beaucoup d'émotions et de larmes.

Signalons tout de même que l'échange enfants, ados se fera début juillet 2014 chez nos amis vendéens. Donc rendez-vous l'année prochaine ... !!!

Si vous êtes intéressés par cet échange, n'hésitez pas à contacter :

Sonia Cuisinier : 04 74 30 52 90 ou 06 73 18 55 09

[cuisinier.lyonnieres@orange.fr](mailto:cuisinier.lyonnieres@orange.fr)

## Seniors

3 jours de partage et de convivialité avec les familles d'ici avec entre autres, la découverte de Lyon et du Beaujolais.



# Fête de la science

## Sur le thème du climat

A St Etienne-du-Bois, le mercredi 9 octobre, se sont déroulées, des animations sur le thème de la météo et du climat dans le cadre de la fête de la science.



Les élèves de Christèle Vangrevelinghe, en classe de CE2 à l'Ecole élémentaire publique, ont lancé l'action en présentant, à partir de 15h, de petites expériences permettant de mieux comprendre comment, par exemple, réaliser une prise de température dans des conditions scientifiques. Pierre Raffourt et Chrystele veillaient à la qualité des propos échangés avec le public principalement composé de parents d'élèves.

La fin de l'après midi s'est déroulée chez Pierre Raffourt, où, notre météorologue émérite local a pu présenter son matériel de mesures météorologiques et son travail quotidien, à une petite dizaine de personnes.

En soirée, à la Médiathèque de la Fontaine, un film aimablement mis à disposition par le CNRS était projeté. Il évoquait les problèmes du climat et de leurs impacts sur la biodiversité dans les 20 à 50 prochaines années.

Après ce documentaire vidéo, Pierre Raffourt a recadré le problème climatique en présentant une série de données chiffrées montrant, très concrètement, l'évolution de la température moyenne, à St Etienne-du-Bois, en s'appuyant sur ses relevés concernant la période de 1971 à 2013 !

Enfin Jean-Louis Vallé, Ingénieur à Météofrance, nous a élargi la problématique au département et à la France. Les questions qui ont suivi ont pu montrer l'intérêt et les inquiétudes du public présent.

Le samedi 12 octobre, les animations à l'école puis chez Pierre Raffourt ont permis, à ceux qui n'étaient pas disponibles le mercredi, de venir profiter de ces présentations.

Pour plus d'informations sur la météo de St Etienne-du-Bois, nous vous suggérons de visiter le site de Pierre Raffourt : [meteo.chatelet.pagesperso-orange.fr](http://meteo.chatelet.pagesperso-orange.fr)

Ces animations ont été co-organisées avec Altec ([www.altecsciences.fr](http://www.altecsciences.fr)) et la mairie de St Etienne-du-Bois représentée par Eric Dubiel.

Pour mémoire, notre communauté de commune s'est engagée dans un PCET (Plan Climat Energie Territorial) visant à réfléchir sur nos actions collectives en direction des problématiques climatiques.





# Pierre (Louis-Hyppolite) Convert

## « Juste parmi les Nations »



Pierre, fils de Sabin Cyril Convert et de Marcelle, Marie Julienne Antoine-dit-Chevallon, 2ème fils d'une fratrie de sept enfants (Marie-Ange, Jacques, Jean-Baptiste, Paule, Jeanne et André), est né à St Etienne-du-Bois le 27 juin 1922.

Ecole primaire au village, puis Ecole préparatoire au Petit Séminaire à St Nicolas, rue docteur Nodet à Bourg-en-Bresse, Petit Séminaire à Meximieux, Ecole St Louis et Institution St Pierre. Obtention du baccalauréat (latin et allemand), propédeutique et Faculté de Médecine à Lyon pendant 2 ans.

Réfractaire au S.T.O., Pierre « entre » au maquis en juin 1943, Agent de liaison, Sous-lieutenant, Réseau Action R.I. – DMR, sous le pseudo de Bernard Cortier. Il faisait partie du groupement sud des F.F.I. de l'Ain (Neuville sur Ain, vallée de l'Ain jusqu'à Serrières sur Ain, Maillat, le Valromey et Hauteville).

Il se lie d'amitié avec la famille Jacobowitz (en particulier avec Filip, du même âge que lui et qui participera quelques mois au maquis, où Pierre en nettoyant une arme « Sten » a failli le blesser), qui fuyant la Belgique lors de l'invasion des nazis en mai 1940, se retrouve après « quelques péripéties » à St Etienne-du-Bois, locataire chez Niergue. Le père étant décédé, la mère doit s'occuper de ses enfants : Lisa, Filip, Charlotte, Adèle et Léopold qui obtiendront de fausses cartes d'identité, grâce à Pierre, au nom de son propre grand-père Chevallon. Pierre demande également à sa mère de ravitailler la famille. Juin 1944, Pierre les prévient d'un danger imminent de représailles, ce qui leur sauvera de nouveau la vie.

Mais le 12 juillet 1944 à Maillat (01), Pierre est pris les armes à la main et est lâchement tué par des balles allemandes, ainsi que Robert Mordas.



Stèle commémorative à Maillat



Jérusalem, le 11 mars 2010. Yad Vashem décerne le titre de « Juste parmi les Nations » à Pierre Convert, pour avoir aidé à ses risques et périls, des Juifs pourchassés pendant l'Occupation. Une tradition juive millénaire qualifie de « Juste » tout être humain qui sauvegarde la vie et le bien-être des faibles et des opprimés. Le 19 août 1953, est créé, à Jérusalem, l'Institut Commémoratif des Martyrs et des Héros de la Shoah - YAD VASHEM – un nom tiré du chapitre 56.5 du Prophète Isaïe : « et je leur donnerai dans ma maison et dans mes murs un mémorial (Yad) et un nom (Shem) qui ne seront pas effacés ».





Le vendredi 25 octobre 2013, la mairie de St-Etienne-du-Bois a accueilli la cérémonie, en présence de Denis Perron, Maire, Vice Président du Conseil général de l'Ain, de Didier Cerf, Délégué régional du Comité Français pour Yad Vashem et de Arie Avidor, Ministre des affaires économiques et scientifiques à l'Ambassade d'Israël à Paris.

Il a été remis à titre posthume à Pierre Convert la Médaille des Justes parmi les Nations, représenté par ses frères et sœurs Marie-Ange Jouvent, Jacques Convert, Jean-Baptiste Convert, Jeanne Millet-Convert et André Convert.



**CEINTURE VERTÉ DE JERUSALEM**

FONDS NATIONAL AÏP  
JOOBS NATIONAL FONDZ

פִּינָה לְיִשְׂרָאֵל

**Philippe JACUBOWITZ**  
plante 10 arbres  
à la mémoire de son meilleur ami  
**Pierre CONVERT**  
fusillé par les nazis le 12 juillet 1944  
à l'occasion de sa 60<sup>ème</sup> commémoration  
« Il a donné sa vie pour que les autres puissent vivre en liberté ».

**PLÂTRERIE  
PEINTURE**

Michel **Daniele**

**25 ans d'expérience  
pour tous vos travaux  
de plâtrerie peinture mais aussi :**

- Ravalement de façades
- Enduits décoratifs
- Revêtements de sol
- Isolation par les combles
- Conducteur de travaux

**06 64 88 99 48**

5 Lot. Le Champ Roy - 01370 ST ETIENNE-DU-BOIS  
sarl.danielemichel@sfr.fr



# Conscrits

## Amis de la 4

Comme chaque année au printemps, St Etienne-du-Bois renoue avec la grande tradition bressane des conscrits. C'est pourquoi l'Amicale Classe 94 invite ses classards (personne née en 4, bébé et centenaire) et les habitants de la commune à retenir 2 dates :

- Dimanche 27 avril 2014 : banquet des classes, avec son défilé au village.
- Lundi 28 avril 2014 : soirée crêpes des conscrits à la salle des fêtes.

Pour les nouveaux habitants de St Etienne-du-Bois, nés en 4, qui souhaitent participer aux festivités, n'hésitez pas à prendre contact auprès de la classe organisatrice.



**Contact :**  
Sébastien Calland, Président  
06 51 05 00 52

Audrey Vallier, Secrétaire  
04 74 25 15 13  
par mail : classe94ste@gmail.com

**LACROIX ELECTROMENAGER**

VENTE - INSTALLATION - DEPANNAGE

Nicolas Bêche & Claude Charvet

48, Place de la Halle  
01370 St. Etienne du Bois

Tél. / Fax : 04 74 30 51 57  
Email: lacroix.electromenager@orange.fr



Brigitte Maitrepierre · à domicile  
04 74 30 58 47



# Volley



## Nouvelle activité sportive

Dès l'ouverture du gymnase intercommunal à St Etienne-du-Bois, l'activité Volley Ball sera enfin proposée !

Moïse Madon aura en charge les enfants, à partir de 7 ans, et les ados le vendredi soir de 17h30 à 20h.

En fonction du nombre, des âges et des niveaux, différents groupes seront constitués de façon à découvrir la pratique du Volley Ball.

A partir de 20h et jusqu'à 23h30, Damien Chanel prendra en charge la section adultes dans le même esprit de découverte et de pratique du Volley Ball en loisir.

(Pour les adultes, un autre créneau horaire est possible le jeudi soir de 20h30 à 23h30)

Venez nombreux !!!

Contact :

Moïse : 06 45 47 40 33 / 04 74 55 44 31

Damien : 06 74 88 15 89 / 04 74 25 87 69

# Élodie

## coiffure

HOMME-FEMME-ENFANT

Du mardi au vendredi  
8h30 - 12h et 13h30 - 18h30  
Samedi NON STOP 8h - 16h

629, rue Centrale  
01370 St Étienne-du-Bois  
**04 74 30 50 35**

**COLORISTE • VISAGISTE**



Nicolas Minet

Terrains de sport,  
création d'espaces,  
clôtures, arrosage intégré,  
mini terrassements,  
assainissements autonomes

POUR VOS TRAVAUX  
DE JARDINAGE  
en tant qu'adhérent à



**50 %**  
déductible de vos impôts  
ou crédit d'impôts  
(si non imposable)  
TVA 5,5 %

La Durlande  
01370 St Étienne-du-Bois  
**04 74 25 83 05**  
ou 06 67 85 60 16



# Gendarmerie de Ceyzériat

## communiqué



Afin d'attirer l'attention de tous nos concitoyens sur le phénomène de risque de commission de cambriolages dans les résidences principales, en l'absence des occupants, durant des horaires situés entre 16 h et 20 h, la Gendarmerie de Ceyzériat souhaite rappeler certaines règles de sécurité et de bon sens.

Le document illustré joint, présente les modes action que tout un chacun se doit de mettre en application afin de limiter les risques et surtout d'éviter certaines convoitises de la part d'individus malfaisants.

S'ajoute à ce principe, un réflex que tous nous nous devons d'adopter, il s'agit de la notion de « VOISINS VIGILANTS ». En effet, sans tomber dans l'espionnage ni la délation, chacun se doit, et il s'agit là d'un devoir civique, de veiller à ce qu'il pourrait arriver chez son voisin en son absence.

En cas de doute, un simple appel téléphonique à la brigade, peut permettre d'éviter beaucoup de choses.

### **Vacances, partir en toute tranquillité**

La gendarmerie et la police nationale veillent sur les logements laissés vides pour les vacances. Voilà quelques conseils bien utiles afin de limiter au maximum les risques liés aux visites indésirables de vos habitations pendant les vacances ou pendant vos absences.

### **Que devez-vous faire ?**

Avant de partir, vous devez signaler, à la brigade de gendarmerie de votre domicile, votre départ en vacances. Pendant votre absence, des patrouilles de surveillance seront effectuées, de jour comme de nuit, en semaine comme le week-end, afin de dissuader tout individu de tenter de cambrioler votre domicile.

### **Quelques incontournables avant de partir**

Ne pas laisser le courrier trop longtemps dans votre boîte aux lettres. Une personne de confiance doit pouvoir, pendant ces vacances, relever le courrier à votre place afin de ne pas éveiller les soupçons par une boîte débordant de lettres, colis et autres publicités. Vous pouvez également faire renvoyer automatiquement votre courrier par les services postaux sur votre lieu de villégiature.

N'oubliez pas, avant votre départ, de fermer correctement fenêtres et volets. Il est important de « faire vivre » votre logement. Un voisin ou un ami doivent pouvoir régulièrement ouvrir et fermer les volets, allumer quelques lumières.

Une prise de type « minuteur » peut permettre éventuellement d'allumer certaines lampes sans présence dans le logement. Vérifiez le bon état de vos serrures et verrous, prenez conseils auprès de professionnels pour ces fermetures.

Si vous le pouvez, renvoyez votre téléphone vers un ami ou membre de la famille.

Dans la mesure du possible, ne laissez pas de grosses sommes d'argent dans votre habitation.

Mettez vos bijoux, objets d'art et valeurs en lieu sûr. Répertoirez et photographiez-les. Le cas échéant, faites les évaluer par un expert et renseignez vous auprès de votre société d'assurance, notamment au sujet des conditions de leur protection. Sur votre lieu de vacances : ne tentez pas les voleurs !

Dans la mesure du possible, gardez-vous dans un lieu éclairé. Il ne faut pas laisser à bord de votre automobile stationnée des sacs à mains, objets de valeur, téléphones portables, caméscope, cartes bancaires, chèques, et tout objet apparent qui pourrait susciter la convoitise. N'oubliez pas de fermer les vitres, même sous une chaleur importante. Verrouillez les portes de votre véhicule, bloquez le volant, enlevez votre autoradio ou la façade de celui-ci.

N'oubliez pas de couper le contact lorsque vous descendez de votre véhicule, même pour quelques instants pour donner, par exemple, un renseignement à une tierce personne ou lors d'un « accrochage » avec un véhicule qui vous aurait percuté.

N'oubliez pas de fermer votre location, caravane, habitation avant votre départ à la plage ou en ville. Évitez également de dormir fenêtres ouvertes la nuit, même si votre chambre à coucher est située aux étages supérieurs d'un immeuble.

Gardez sur vous vos moyens de paiement, clefs de véhicule, téléphones, etc. Si vous prenez vos repas dans le jardin, veillez à fermer les fenêtres et la porte d'entrée de votre logement et ne laissez pas les clés de votre véhicule à l'entrée.

Ces quelques conseils de sécurité doivent vous permettre de passer de bonnes vacances !

Par ailleurs, la gendarmerie met en place un formulaire de demande individuelle vous permettant d'informer la brigade de gendarmerie de votre départ. Cette demande, renseignée, doit être déposée ou adressée à la brigade de gendarmerie de votre domicile.

EN TOUT ETAT DE CAUSE, BIEN QUE LA GENDARMERIE VEILLE, NE TENEZ PAS LES ESPRITS MALFAISANTS ET PENSEZ A PRESERVEZ VOS BIENS.



Immobilier de l'Ain **ORPI**

Responsable d'agence  
Majdouline SECOUR  
06 36 96 05 96

48 rue Centrale - 01370 ST ETIENNE-DU-BOIS  
04 74 21 09 13  
[orpi-saintetiennedubois@orange.fr](mailto:orpi-saintetiennedubois@orange.fr)

[www.orpi.fr](http://www.orpi.fr)  
rubrique Montrevel-en-Bresse

**Ô Fil Dé Taches**

- FIL À TRICOTER  
MERCERIE
- COUTURE  
RETOUCHE
- BLANCHISSERIE  
DÉPÔT PRESSING

Lundi : 15h30 - 19h00  
Mardi au vendredi :  
8h30 - 12h00 & 15h30 - 19h00  
Samedi : 8h30 - 12h30

20, Place de la halle  
01370 SAINT ETIENNE DU BOIS  
**04 74 23 18 54**



# Sylviculture

## Charte du Référent Local

### Un référent local ?

C'est une personne intéressée par la forêt qui, sur son canton, pourra informer un propriétaire de parcelles boisées de l'existence des organismes forestiers compétents et de leurs actions. Etant issu du territoire qu'il représente, il est plus facile à aborder pour des personnes hésitantes.

### Quels objectifs ?

L'objectif est d'avoir dans chaque canton de la zone d'action du Groupement de Sylviculteurs Bresse Dombes Revermont (GSBDR) une personne à même de conseiller, dans la mesure de ses moyens, un propriétaire forestier non adhérent et de l'amener à rencontrer le CRPF ou le GSBDR si ses interrogations nécessitent un technicien.

### Concrètement ?

Le référent local n'est soumis à aucune obligation. Il est juste une source d'informations, en ce qui concerne la forêt, pour des locaux ayant quelques réticences à prendre contact avec les structures CRPF et GSBDR ou ne connaissant simplement pas leur existence.

### Quelles informations ?

En ce qui concerne l'information aux propriétaires forestiers demandeurs, il s'agit en général de choses simples comme la recherche de parcelle, leur prix ou la valeur du bois sur pied. Dans le cas où vous avez connaissance de personnes souhaitant exploiter leurs bois, vous pouvez tenir informé le technicien du GSBDR qui prendra alors le relai pour organiser un regroupement de chantier.

### Quel support ?

Une carte sera affichée dans chaque mairie sur laquelle figurera les noms des référents locaux. Cela permettra aux personnes en recherche d'informations de savoir directement à qui s'adresser sur leur canton.

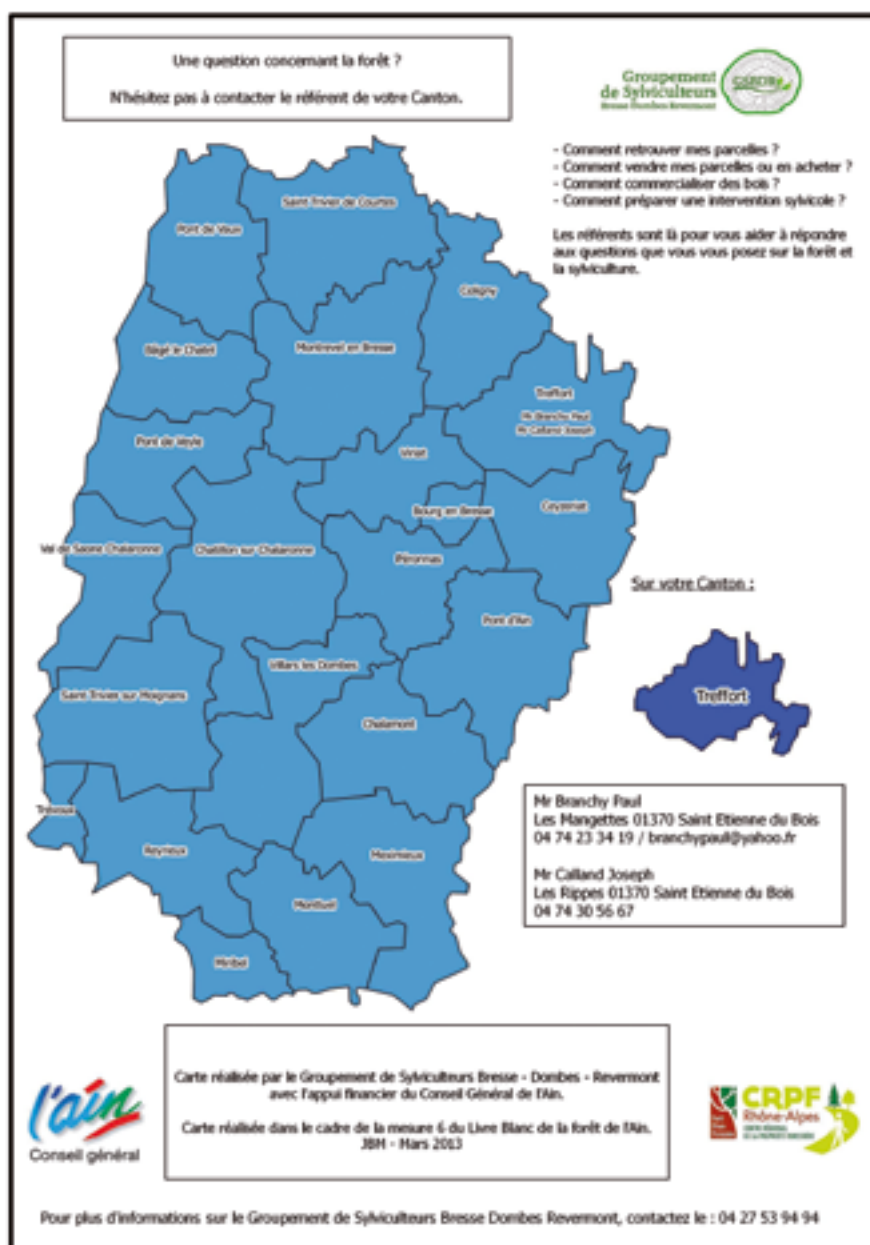
L'intérêt de cette action est d'apporter aide et conseils à tous ceux qui en ont besoin, et qui en feront la demande, sur le secteur du Groupement de Sylviculteurs Bresse Dombes Revermont.

**Consigne EDF**  
Si vous devez faire une installation électrique nécessitant une certaine puissance, pompe à chaleur par exemple, il est fortement conseillé de faire établir en diagnostic de puissance de votre réseau par votre fournisseur d'électricité avant de vous lancer dans les travaux.

### Contact :

Les deux référents sur le Canton de Treffort :

- M. Branchy Paul - Les Mangettes  
01370 St Etienne-du-Bois  
04 74 23 34 19  
branchypaul@yahoo.fr
- M. Calland Joseph - Les Rippes  
01370 St Etienne-du-Bois  
04 74 30 56 67



# CALENDRIER DES MANIFESTATIONS

## Janvier

- Vendredi 3** • Vœux du Maire à 18h - Salle annexe de la Mairie  
**Vendredi 10** • Fête des Rois à 14h - Salle des Fêtes - Amicale Amitiés Rencontres avec la participation de l'Ecole privée  
**Samedi 11** • Bal des Conscrits - Salle des Fêtes  
**Dimanche 12** • Assemblée Générale - Salle annexe de la Mairie - Société de Pêche « Le Sevron »  
• Concours de Jeu de Dames à 14h - Maison de Pays en Bresse  
**Dimanche 19** • Loto à la Salle des Fêtes - Sou des Ecoles

## Février

- Lundi 3** • Don du Sang de 16h à 19h - Salle des Fêtes - Amicale des Donneurs de Sang  
**Samedi 8** • Soirée bréchets à 20h - Salle des Fêtes - Société de Chasse St Hubert  
**Dimanche 16** • Loto à 14h - Salle des Fêtes de Meillonas - PRF  
**Samedi 22** • Vente de civiers de 9h à 13h - CUMA Lyonnaises - Société de Chasse de Lyonnaises  
• Belote coïchée à 14h - Salle des Fêtes - Amicale des Sapeurs-Pompier  
**Vendredi 28** • Assemblée Générale à 19h - Maison des Pays de l'Ain - Amicale des Donneurs de Sang

## Mars

- Samedi 1er** • Théâtre à 20h30 - Salle des Fêtes - ADMR  
• Orchestre Junior - Salle Prosper Perdrix  
**Vendredi 7** • Don du Sang de 16h à 19h - Foyer des Mousserons à Treffort - Amicale des Donneurs de Sang  
**Dimanche 9** • 80 ans des Ebaudis bressans  
**Jeudi 13** • Concours belote à la vache à 13h30 - Salle des Fêtes - Amicale Amitiés Rencontres  
**Samedi 15** • Repas dansant - poulet à la crème à 20h - Salle des Fêtes - Harmonie « Le Réveil »  
**Dimanche 16** • Banquet des 1/2 classes en « 9 »  
**Lundi 17** • Assemblée Générale à 20h30 - Salle Annexe de la Mairie - Comité de Jumelage  
**Mercredi 19** • Commémoration de la fin de la Guerre d'Algérie  
**Samedi 22** • Carnaval le matin aux Ecoles privée et publique  
**Dimanche 23** • Elections Municipales  
**Dimanche 30** • Elections Municipales

## Avril

- Dimanche 6** • Ouverture de la Maison de Pays en Bresse  
**Samedi 12** • Journée du Rallye - Salle des Fêtes - Rallye au Bois  
**Samedi 19** • Challenge Taïbi, 32 doubles 3 et 4 à 13h30 - Clos du Sevron - Amicale Boule Stéphanoise  
**Samedi 19 et dimanche 20** • Tournoi Tennis de Table à 14h - Salle des Fêtes et foyer communal  
**Jeudi 24** • Repas de clôture à 12h - Salle des Fêtes - Amicale Amitiés Rencontres  
**Samedi 26** • Orchestre junior - salle Prosper Perdrix  
**Dimanche 27** • Banquet des classes en « 4 » à 12h apéritif en mairie et à 14h à la Salle des Fêtes  
**Lundi 28** • Crêpes des classes en « 4 » à 17h à la Salle des Fêtes

## Mai

- Jeudi 1er** • Farfouille au terrain stabilisé et au foyer communal - Maison de Pays en Bresse  
• Tournoi des Jeunes au Stade du Biolay - PRF  
**Jeudi 8** • Commémoration Fête de la Victoire  
**Dimanche 11** • Petites scènes vertes à la Salle des Fêtes  
**Samedi 17** • Concert à 20h30 à la Salle des Fêtes - Harmonie « Le Réveil »  
**Samedi 24** • Petit Déjeuner et vente de tartes le matin - Sou des Ecoles  
• Spectacle Fête des Mères à 20h30 - Ecole privée  
**Samedi 31** • Concours inter-sociétés à 14h - Clos du Sevron - Amicale Boule Stéphanoise

## Juin

- Dimanche 1er** • Fête de la Pêche - Plan d'eau - Société de Pêche « Le Sevron »  
**Vendredi 6** • Don du sang de 16h à 19h - Treffort - Amicale des Donneurs de Sang  
**Vendredi 13** • Audition à la Salle des Fêtes - Ecole de Musique  
**Samedi 14** • Assemblée Générale à 10h30 - Stade du Biolay - PRF  
• Barbecue au terrain stabilisé - Restaurant scolaire  
**Dimanche 15** • Marche Inter Amicales à Treffort - Amicale des Donneurs de sang  
• Fête du Patrimoine - Maison de Pays en Bresse  
**Jeudi 19** • 16 quadrettes vétérans, loisirs système Aurard Challenge de la Municipalité à 9h30 au Clos du Sevron - Amicale Boule Stéphanoise  
**Samedi 21** • Fête de la Musique - Harmonie Le Réveil  
**Vendredi 27** • Fête des Ecoles publiques à l'école  
**Dimanche 29** • Kermesse à l'Ecole privée, messe et repas à 12h à l'école

VOICI VOTRE  
CALENDRIER DES  
MANIFESTATIONS  
À CONSERVER  
PRÉCIEUSEMENT  
POUR NE RIEN  
MANQUER TOUT AU  
LONG DE L'ANNÉE  
2014

(DÉCOUPEZ SELON  
LES POINTILLÉS)





## Juillet

**Samedi 5** • Repas à 12h et Concours de Pétanque à 14h - Stade du Biolay - Société de Chasse St Hubert

**Dimanche 6** • Festival de Musique à Montrevel  
**Dimanche 13** • Sortie des anciens à Rosy - FNACA  
**Lundi 14** • Journée privée de l'Amicale des Sapeurs-Pompiers

**Vendredi 18** • Challenge Paul et Pascal Hantz, 32 doubles 3 et 4 à 19h au Clos du Sevron - Amicale Boule Stéphanoise

**Samedi 19** • Concours de Pétanque à 19h - Cuisiat - PRF

**Dimanche 20** • Méchoui à 12h - Stade du Biolay - Amicale des Donneurs de sang

**Du 25 au 27** • Vogue - Programme :

• **Vendredi 25** : Soirée bréchets, animation guinguette, fête foraine

• **Samedi 26** : Journée sportive avec la course pédestre, marche en famille, départ de la course cycliste à 15h, barbecue

Feu d'artifice à 22h au plan d'eau « Le Châtelet »,

Concert et bal pour tous à 22h45, Fête foraine

• **Dimanche 27** : Fête Foraine

## Août

**Lundi 11** • Don du Sang de 16h à 19h - Salle des Fêtes - Amicale des Donneurs de Sang

**Dimanche 31** • But d'honneur à 9h30 - Clos du Sevron - Amicale Boule Stéphanoise

## Septembre

**Vendredi 5** • Assemblée Générale à 20h30 - Salle des Fêtes - Harmonie « Le Réveil »

**Mardi 16** • Assemblée Générale à 20h30 - Salle Annexe de la Mairie - Sou des Ecoles

**Jeudi 18** • Repas des aînés à 12h30 - Maison des Pays de l'Ain - offert par le CCAS

**Samedi 27** • Fête de la Bière à 20h - Salle des Fêtes - Comité de Jumelage

**Dimanche 28** • Concours de Pétanque, 64 simples 3 et 4 à 8h30 ; 32 simples 3 et 4 à 10h ; 16 doubles 3 et 4 à 14h - Amicale Boule Stéphanoise



## Octobre

**Dimanche 5** • Quine loto à 14h - Salle des Fêtes - Ecole privée

**Vendredi 10** • Elaboration du calendrier des manifestations à 20h30 à la salle Annexe de la Mairie

**Dimanche 12** • Assemblée Générale à 10h - Amicale Boule Stéphanoise

**Lundi 13** • Don du Sang à 16h - Salle des Fêtes - Amicale des Donneurs de Sang

**Mardi 14** • Assemblée Générale à 20h - Ecole privée - APPEL école privée

**Samedi 18** • Sauce Patate sur réservation - Cantine scolaire

**Dimanche 19** • Fête de la Paria à la Maison de Pays en Bresse

**Samedi 25** • Concours de belote à la Salle des Fêtes - FNACA

## Novembre

**Dimanche 9** • Repas paroissial à 12h - Salle des Fêtes

**Mardi 11** • Commémoration de l'Armistice de 1918

**Vendredi 14** • Assemblée Générale à 14h - Salle des Fêtes - Amicale Amitiés Rencontres

• Don du Sang de 16h à 19h à Treffort - Amicale des Donneurs de Sang

**Samedi 15** • Messe de Saint Hubert à 18h30 - Rallye au Bois

**Vendredi 21** • Assemblée Générale à 10h - Salle de la Claison - FNACA

**Dimanche 23** • Messe de la Sainte Cécile - Harmonie « Le Réveil »

**Samedi 29** • Soirée Moules Frites - Salle des Fêtes - Société de Pêche « Le Sevron »

## Décembre

**Vendredi 5** • Illuminations

**Samedi 6** • Banquet Sainte Barbe à 20h - Amicale des Sapeurs- Pompiers

**Dimanche 7** • Marché de Noël - Maison de Pays en Bresse

• Spectacle de Noël à 14 h - Salle des Fêtes - Ecole privée

**Vendredi 12** • Repas de Noël à 12h - Salle des Fêtes - Amicale Amitiés Rencontres

**Lundi 15** • Don du Sang de 16h à 19h - Salle des Fêtes - Amicale des Donneurs de Sang

**Mercredi 17** • Assemblée générale à 19h30 - Karaté

VOICI VOTRE  
CALENDRIER DES  
MANIFESTATIONS  
À CONSERVER  
PRÉCIEUSEMENT  
POUR NE RIEN  
MANQUER TOUT AU  
LONG DE L'ANNÉE  
2014

(DÉCOUPEZ SELON  
LES POINTILLÉS)

## COORDONNÉES UTILES

### Secours

POMPIERS 18  
SAMU 15  
GENDARMERIE 04 74 51 30 17

### Divers

Foyer 04 74 30 51 95  
La Cure 04 74 30 50 71  
Poste 04 74 25 89 30  
Office de Tourisme 04 74 30 59 67  
Salle des Fêtes 04 74 30 58 03  
Service Eaux SOGEDO 03 84 48 83 37

### Santé

Centre Anti-poisons 04 78 54 14 14  
Dr PERRON Denis 04 74 30 52 52  
Dr SAINT-CYR Christian 04 74 30 50 30  
Hôpital Fleuriat 04 74 45 46 47  
Infirmières 04 74 30 50 12  
Ostéo DERRAIN Mathieu 06 60 54 10 24  
Kiné SERVIER Marc 04 74 30 55 74  
Pharmacie 04 74 30 51 67

### Scolaire

Centre de Loisirs 04 74 30 55 10  
Crèche Halte-garderie 04 74 25 08 46  
Ecole maternelle publique 04 74 30 50 80  
Ecole primaire publique 04 74 30 59 20  
Ecole privée 04 74 30 50 26

### Presse

Le Progrès : bernard.demure@wanadoo.fr  
Voix de l'Ain : pierrefrancois.gros@wanadoo.fr

### MAIRIE

Accueil : 04 74 30 50 36 - Fax 04 74 25 85 72

Horaires : du lundi au samedi 9h-12h

Et les mardis et jeudis 14h-17h

Médiathèque de La Fontaine 04 74 25 86 41

Horaires : mardi 17h-19h ; mercredi 10h-12h30  
et 14h-18h30 ; vendredi 15h30-18h30 ; samedi  
10h12h et 14h-16h

e-mail : mairie@st-etienne-du-bois.fr

[www.st-etienne-du-bois.fr](http://www.st-etienne-du-bois.fr)

## Naissances

**03 décembre 2012** – Agathe Christine Catherine RAFFIN, fille de Nicolas André Robert et de Angélique LACROIX

**06 décembre 2012** – Clément Tom LIEUDENOT, fils de Cédric et de Aurélie Poncet

**09 décembre 2012** – Adélie, Julie TISSERAND, fille de Jérôme Pascal et de Marie COURVOISIER

**05 Janvier 2013** – Hugo Maxime PION MOISSONNIER, fils de Romuald Gaëtan PION et de Maud Rose Moissonnier

**17 janvier 2013** – Armony MERY, fille d'Adrien et de Angélique Brigitte SIGLER

**09 février 2013** – Quentin MOREL, fils de Olivier Laurent et de Aurélie RODOT

**16 février 2013** – Ceylin YARAR, fille de Muhammet et de Seyma Tubâ TÜRKSOY

**15 mars 2013** – Enola Charlize Denitsa MOINE MOREL, fille de Claude Alain Michel MOINE et de Aurélie MOREL

**19 mars 2013** – Lienzo Giovanni Louis GALLUS, fils de Johan et de Christelle Pascale Christine DURAND

**20 mars 2013** – Jade Catherine Odile PIROUX, fille de Nicolas Michel et de Anaïs Catherine Marie REYRE

**29 avril 2013** – Louison Robin COMBES, fils de Joris Pierre et de Lucie CHAPEY

**15 mai 2013** – Enzo Léon GUILLOMIN, fils de Laurent et de Priscilla LAURIER

**15 mai 2013** – Sasha Edouard RAFFOURT, fils de Clément Olivier et de Emilie Magali GUILLERMIN

**01 juin 2013** – Nohé Hugo ADAM, fils de Jérémy et de Elodie Françoise RICHONNIER

**16 juin 2013** – Lou POMI, fille de Bertrand et de Virginie RAMEAU

**08 juillet 2013** – Nathan Léon PONCIN, fils de Rémi et de Fanny Vanessa VOIDEY

**04 août 2013** – Jason SCHNEBLE, fils de Thierry René et de Florbela RODRIGUES DA CONCEIÇÃO

**03 septembre 2013** – Lina Adjoua EKRA, fille de Kouamé Yannick et de Charline PIROUX

**08 septembre 2013** – Noah GIRARD, file de Lionel et de Gaëlle GOUILLER

**17 septembre 2013** – Isaline Anaïs MORICHEAU

**18 septembre 2013** – Marie Emmanuelle Gilberte Michèle LARCHER, fille de Frédéric Jean-Louis et de Claire Blanche CHAUX

**16 octobre 2013** – Alice Maria Corinne ALBERTO, fils de Jean Claude et de Julie Suzanne Joëlle MATHUIS

**21 octobre 2013** – Tom GOMEZ, fils de Jérôme, Emilien et de Emilie MILLET

## Mariages

**07 mai 2013** – BOUVARD Didier et PLUNET Catherine Mireille Marie-Pierre

**29 juin 2013** – PRABEL Julien et MACCARIO Emeline

**06 juillet 2013** – DILAS Arnaud et PONCERY Emilie

**26 juillet 2013** – MAZUIR Christophe André et JACQUET Fabienne Françoise Jeanne

**27 juillet 2013** – TISSIER Aurélien Michel et CHARPIGNY Cyrielle

**17 Août 2013** – DURAND Emmanuel Jacques Michel Georges et FINIDORI Angéline Catherine Katia

**19 octobre 2013** – DEGOUT Frank et VARIOT Ghislaine

## Décès

**04 décembre 2012** – Robert Léon CAVE

**06 décembre 2012** – Eric Robert NALLET

**17 décembre 2012** – Céline RAMIS veuve NIOGRET

**20 décembre 2012** – Gérard Raymond BATTEAU

**26 décembre 2012** – Henri René CALLAND

**28 décembre 2012** – Albert Henri LARUAZ

**07 Janvier 2013** – Louis Théodore MICHELARD

**01 février 2013** – Marie-Daisy PATOU PARVEDY épouse MANDER

**26 février 2013** – Paul BOZON

**02 mars 2013** – Paul René BERARD

**22 mars 2013** – Jean-Pierre NALLET

**01 avril 2013** – Lucie Eugénie TOURNIER veuve BOUVARD

**04 avril 2013** – Colette PIN

**18 avril 2013** – Georgette Lucie Marie SULPICE veuve BERODIER

**26 avril 2013** – Marie Louise Hubertine JUILLARD veuve LENON

**06 mai 2013** – Huguette BOUILLOUX veuve MARION

**09 juin 2013** – René Roger DUFOUR

**16 juin 2013** – Michel MOREL

**28 juin 2013** – Rangotiana RASOLOMANANA

**08 juillet 2013** – Marie-Françoise Paule MORAND épouse CEYZERIAT

**04 août 2013** – Aimée, Anna VALETTE veuve GUYARD

**17 août 2013** – Julien, André SERVILLAT

**08 septembre 2013** – Chantal, Lydie, Angèle GAY épouse FUSATO

**10 octobre 2013** – Gilbert Léon TIRAND

**25 octobre 2013** – Marie-Thérèse MOREL veuve CONVERT

**25 octobre 2013** – Marie Claire MAITREPIERRE

**14 novembre 2013** – Thérèse Lucie ROUX épouse BLANC

*Dates arrêtées au 30 novembre 2013*



